



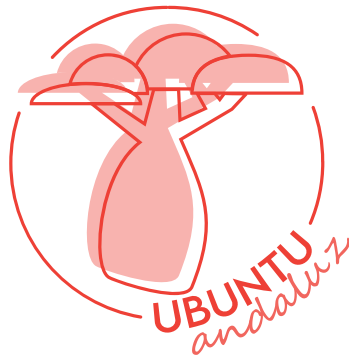
DOSSIER INTERACTIVO UBUNTU ANDALUZ

Experiencias andaluzas y africanas
imprescindibles para el mundo que viene



AGENCIA ANDALUZA DE COOPERACIÓN INTERNACIONAL
PARA EL DESARROLLO

Consejería de Igualdad, Políticas Sociales
y Conciliación



Experiencias andaluzas y africanas para el mundo que viene

Una oportunidad para poner la vida en el centro y potenciar la red de apoyo mutuo ciudadana visibilizando iniciativas resilientes impulsadas desde el Sur Global

Organización:

Solidaridad Internacional Andalucía
Área de Educación para la Ciudadanía Global
Calle Juan Antonio Cavestany, 20A
41018 - SEVILLA
TF: +34954540634
www.solidaridadandalucia.org
educacion@solidaridadandalucia.org
educacionl@solidaridadandalucia.org

Diseño, edición y texto:

Guadalupe García Vahí
Luisa López López

**Financiación:**

Esta publicación ha sido realizada con el apoyo financiero de la Agencia Andaluza de Cooperación Internacional para el Desarrollo (AACID) en el marco del proyecto de Educación para el Desarrollo 0ED002/2018 UBUNTU ANDALUZ: EXPERIENCIAS ANDALUZAS Y AFRICANAS PARA EL MUNDO QUE VIENE



Junta de Andalucía

Consejería de Igualdad, Políticas Sociales
y Conciliación

AGENCIA ANDALUZA DE COOPERACIÓN INTERNACIONAL
PARA EL DESARROLLO

ÍNDICE



¿QUIÉNES SOMOS?
SOLIDARIDAD INTERNACIONAL ANDALUCÍA

1



NUESTRO PROYECTO
UBUNTU ANDALUZ: EXPERIENCIAS ANDALUZAS Y
AFRICANAS PARA EL MUNDO QUE VIENE

2



BLOQUE I: LAS CAUSAS QUE NOS LLEVAN AL COLAPSO
1. Introducción + Satisfacción de las Necesidades Humanas
2. Crisis ecológica

5

Cambio climático: aumento de la temperatura y desastres ambientales; deterioro del medioambiente; y pérdida de biodiversidad y 6^ª gran extinción de especies

3. Crisis social

Desigualdades Norte/Sur: derechos, privilegios y migración; patriarcado y feminismos; LGTBIQ+fobia; crisis de cuidados; racismo y xenofobia; interseccionalidad

4. Crisis energética



BLOQUE II: DISTINTOS ESCENARIOS DE FUTURO O
ALTERNATIVAS POSIBLES

1. Introducción

17

2. Nuevos escenarios posibles

Green New Deal; 4^ª Revolución Industrial; Agenda 2030; Ecofascismos y otros escenarios híbridos; Comunidades Ecosociales basadas en la Resiliencia Local y la Justicia Global



BLOQUE III: UBUNTU Y PROPUESTAS RESILIENTES

1. ¿Qué es Ubuntu?

23

2. ¿Cómo afronta Ubuntu la Crisis Sistémica en la que vivimos?

3. Iniciativas Ubuntu en Andalucía

4. Iniciativas Ubuntu en Senegal

¿QUIÉNES SOMOS?

SOLIDARIDAD INTERNACIONAL ANDALUCÍA es una ONGD creada en **1996** con el objetivo de trabajar en la consecución de la **erradicación de la pobreza**, promover el ejercicio universal y pleno de los **DDHH**, la **solidaridad** entre los pueblos y un desarrollo que garantice la **sostenibilidad de la vida humana y del planeta desde una perspectiva feminista**.

¿Qué nos compromete y nos da energía?



La defensa de los derechos humanos y las luchas sociales de los pueblos



El ejercicio cotidiano de la democracia, entendido como la participación ciudadana



El cuidado de la tierra y de los bienes comunes, frenando las causas que está generando el cambio climático



La participación igualitaria de las mujeres en todos los ámbitos de la vida

¿Qué hacemos?

COOPERACIÓN INTERNACIONAL

Acompañamos diferentes procesos de mejora de las condiciones de vida en diferentes sociedades del sur, como son: El Salvador, Nicaragua, Cuba, Perú, Bolivia, Ecuador, Haití, Senegal o Mali; además de dos zonas emblemáticas como son los Campamentos de Refugiados/as Saharais y Palestina. En todos ellos, nuestras prioridades son la lucha contra las injusticias, la defensa de los DDHH, la búsqueda de la equidad de género, la defensa del medio ambiente y la lucha contra el cambio climático.

ACCIÓN HUMANITARIA

Desarrollamos acciones humanitarias y participamos en diferentes proyectos con el fin de aliviar el sufrimiento humano, tanto en situaciones de emergencia como en crisis crónicas.

EDUCACIÓN PARA LA CIUDADANÍA GLOBAL

Es una de nuestras herramientas más poderosas para remover conciencias e invitar a la movilización social. Trabajamos por una educación transformadora y desarrollamos un trabajo colaborativo en municipios y ciudades andaluzas con diversos agentes sociales para promover una ciudadanía crítica.



FORMACIÓN E INVESTIGACIÓN

Formamos e investigamos para poder identificar de forma certera las causas de las desigualdades y del desequilibrio existente entre los países, las personas y sectores. Consideramos que construir, adquirir y compartir conocimientos nos traen nuevas herramientas para el cambio y nos hace sociedades más resilientes, fuertes y solidarias.

En definitiva, Solidaridad Internacional Andalucía es una organización social que trabaja conjuntamente y en redes con otras organizaciones en la búsqueda y consecución de un mundo más equitativo, justo y solidario.

NUESTRO PROYECTO

UBUNTU ANDALUZ es un proyecto de la ONGD Solidaridad Internacional Andalucía (SIA) desarrollado por el **Área de Educación para la Ciudadanía Global** y financiado por la Agencia Andaluza de Cooperación Internacional para el Desarrollo (AACID).



El proyecto se sitúa dentro del contexto actual, en el que viene produciéndose una **crisis sistémica** a todos los niveles: **política, social, ecológica y, ahora también, sanitaria;** y de como esta situación está derivando en un colapso de nuestra civilización tal y como la conocemos. Las causas principales son la deforestación, los problemas de manejo del agua y del suelo, la huella ecológica, el crecimiento poblacional humano, la pesca y la caza excesiva, la escasez de energía, la contaminación, las especies invasoras, el cambio climático, la desigualdad de género, el discurso del odio hacia la diversidad cultural y sexual, la corrupción política, etc.



Ante este panorama, el ser humano, en diferentes culturas y lugares, ha sabido adecuarse y hacer frente a enormes dificultades de diversas maneras. En SIA llevamos un tiempo trabajando sobre ello, centrándonos **Resiliencia Local y Justicia Global** a esa capacidad que poseen las personas y las comunidades locales para adaptarse a los cambios y sobreponerse a los contratiempos vitales ante las adversidades, al tiempo que se satisfacen las necesidades sin comprometer a otras comunidades o generaciones futuras, ni a su contexto sociocultural o medioambiental.

Teniendo en cuenta esta visión esperanzadora, la propuesta de este proyecto es desarrollar Ubuntu. Pero, ¿qué es Ubuntu? Es una palabra que proviene del Sur de África (de las lenguas zulú y xhosa), en concreto de Sudáfrica, Malawi, Mozambique y Suazilandia, que significa apoyo mutuo, comunidad abierta y empática. En base a esto y con el objetivo de potenciar la red de apoyo de la ciudadanía andaluza para crear una comunidad más resiliente y justa, lo hemos llamado **UBUNTU ANDALUZ**.



Y Para ello, tomamos como referencia numerosas organizaciones y asociaciones andaluzas y del Sur Global que ya están desarrollando iniciativas resilientes para hacer frente a las complejidades que afrontamos como sociedad. **Escanea el Código QR y visualiza algunas de los colectivos y organizaciones africanas y andaluzas que son Ubuntu.**

¿DÓNDE SE DESARROLLA EL PROYECTO?







FASES DEL PROYECTO

FASE 1

-  Creación de una BASE DE DATOS O CATÁLOGO de iniciativas resilientes
-  Realización de vídeos de iniciativas resilientes del Sur Global (Senegal y Andalucía)

FASE 2

-  Elaboración de los dossiers interactivos
-  Formación online a 8 personas de los cuatro municipios andaluces donde se realiza el proyecto (Armillá, Camas, Moguer y Vera)



FASE 3

-  Entrega de los dossiers interactivos en los cuatro municipios a los Ayuntamientos, asociaciones, organizaciones y a comunidades educativas de IES

FASE 4

-  Concurso _MICRORRELATOS, DIBUJOS Y VÍDEOS EN TIEMPOS DE CRISIS_
-  Campaña de comunicación del Concurso en los municipios

FASE 5

-  Votación participativa del Concurso
-  Entrega de premios a las personas ganadoras

* Todas las personas participantes se llevarán regalo, además las 20 mejores creaciones tendrán premio especial, así como las mejores tendrán otro premio

BLOQUE I: LAS CAUSAS QUE NOS LLEVAN AL COLAPSO

INTRODUCCIÓN

En los últimos años, en SIA venimos haciendo un gran esfuerzo junto con otras organizaciones y personas expertas en diferentes ámbitos sociales por realizar un diagnóstico sobre cómo nuestro modelo de desarrollo, nuestra manera de vivir, ha impactado directamente en nuestros contextos y ha ocasionado una situación de deterioro ecológico y de injusticia social. Y esto, según lo vemos nosotras, nos lleva a lo que llamamos “colapso” de nuestra civilización, puesto que en no mucho tiempo nuestra manera de vivir y de estar en el mundo dejará de ser como la conocemos ahora.

Pero, ¿qué significa esa palabra tan catastrófica?
¿Qué es el Colapso? Desde SIA entendemos el colapso como un proceso en el que nuestras sociedades verán su fin tal y como las conocemos actualmente debido a diferentes causas, como son: menos recursos naturales o menor acceso a ellos, menos recursos energéticos disponibles, cambio climático y sus consecuencias, pérdida masiva de la biodiversidad, etc.



De hecho, muchas personas expertas e informes científicos nos dicen que no es algo que esté por llegar sino que ya está aquí y se está dejando sentir en el planeta de diferentes maneras, ¿y cómo nos damos cuenta de esto? Por ejemplo en un mayor número de conflictos por el control de los recursos energéticos, en la militarización de las sociedades, discurso del odio, autoritarismo político, etc.

NECESIDADES HUMANAS Y FACTORES QUE NOS HAN LLEVADO AL COLAPSO

Para profundizar un poco en esta idea, primero hemos de comprender las causas que nos han llevado a superar los límites del planeta y a no poder sostener la vida en condiciones de justicia y dignidad: satisfacer las necesidades humanas por encima de toda posibilidad. Pero, **¿a qué nos referimos con “necesidades humanas”?** Según Manfred Max Neef, existen dos categorías de necesidades que establece: **existenciales y axiológicas**.

Las primeras hacen referencia al **Ser, Tener, Hacer y Estar**, las segundas responden a la **Subsistencia, protección, afecto, comprensión, participación, creación, ocio, identidad y libertad**. Para comprenderlo mejor podemos verlas interrelacionadas en la siguiente tabla:

MATRIZ DE LAS NECESIDADES HUMANAS DE MANFRED MAX NEEF

	TIPOS DE NECESIDADES	CUALIDADES QUE POSEER O CAPACIDADES QUE ADQUIRIR PARA SATISFACER DICHA NECESIDAD	ELEMENTOS QUE POSEER PARA SATISFACER DICHA NECESIDAD	ACCIONES PARA SATISFACER DICHA NECESIDAD	GRUPO/S DE PERSONAS DONDE SATISFACER DICHA NECESIDAD
SUBSISTENCIA		Salud física, salud mental y sentido del humor	Alimentos, hogar y trabajo	Alimentarse, procrear, descansar y trabajar	Entorno vital y marco social
PROTECCIÓN		Adaptabilidad, autonomía y equilibrio	Sistemas de seguros, seguridad social y sanitaria, familia y trabajo	Cooperar, prevenir, planificar y ayudar	Espacio vital, entorno social y vivienda
AFECTO		Autoestima, generosidad, pasión, humor, solidaridad	Amistades, relaciones familiares y con la naturaleza	Acariciar, expresar emociones, compartir y apreciar	Vida privada, intimidad, hogar, espacios de unión
COMPRENSIÓN		Conciencia crítica, receptividad, curiosidad y disciplina.	Arte y literatura, profesorado, políticas educativas y políticas de comunicación	Investigar, estudiar, experimentar, educar, analizar y mediar	Centros formativos, universidad, grupos, comunidad, red de apoyo y familia
PARTICIPACIÓN		Adaptabilidad, solidaridad, respeto, pasión, humor y dedicación	Derechos, responsabilidad, deberes, privilegios	Afiliarse, proponer, compartir, disentir, obedecer, relacionarse, estar de acuerdo y expresar opiniones	Grupos de relaciones participativas, asociaciones, partidos, iglesias, barrios y familia

TIPOS DE NECESIDADES

CUALIDADES QUE POSEER O CAPACIDADES QUE ADQUIRIR PARA SATISFACER DICHA NECESIDAD

ELEMENTOS QUE POSEER PARA SATISFACER DICHA NECESIDAD

ACCIONES PARA SATISFACER DICHA NECESIDAD

GRUPO/S DE PERSONAS DONDE SATISFACER DICHA NECESIDAD

CREACIÓN



Pasión, decisión, intuición, imaginación, racionalidad, autonomía y curiosidad

Habilidades, oficios, método y trabajo

Trabajar, inventar, construir, diseñar, componer e interpretar

Equipo de trabajo, charlas informativas, grupos culturales y espacios para la expresión

OCIO



Curiosidad, sentido del humor, receptividad, imaginación tranquilidad y sensualidad

Juegos, conciertos, teatros, cine, clubes, fiestas y paz mental

Divagar, abstraerse, soñar, añorar, fantasear, evocar, relajarse, divertirse y jugar

Privacidad, intimidad, espacios de encuentro, tiempo libre, ambientes y paisajes

IDENTIDAD



Sentimiento de pertenencia, consistencia, diferenciación y autoestima

Símbolos, lenguaje, religión, hábitos, costumbres, grupos de referencia, sexualidad, valores, normas, memoria histórica y trabajo

Comprometerse, integrarse, enfrentarse, decidir, autoconocerse realizarse y crecer

Ritmos sociales, marcos de la vida diaria y ámbito de pertenencia

LIBERTAD



Autonomía, autoestima, decisión, pasión, afirmación, amplitud de miras, audacia y rebeldía

Igualdad de derechos

Discrepar, ser diferente, asumir riesgos, desarrollar consciencia, comprometerse y desobedecer

Concepción del espacio-tiempo del contexto en el que vivimos.

Una vez que hemos observado el esquema de las páginas anteriores, reflexionemos un poco sobre ello. Es obvio que todos los seres humanos hemos de satisfacer nuestras necesidades, pero dependiendo de cada persona existen grandes diferencias **¿Podemos imaginar cómo se satisfacen esas necesidades en nuestra sociedad, contexto y/o cultura? ¿Y cómo, sin embargo, lo hacen en otras regiones o contextos?**



TE PROPONEMOS UNA ACTIVIDAD PARA COMPRENDERLO MEJOR

Imaginemos, por ejemplo, qué acciones tenemos que llevar a cabo para alimentarnos. Supongamos que vamos a ir a **comprar frutas y verduras** y planteemos las opciones que tenemos para ello:

- a) **Selección del tipo de comercio o lugar de adquisición:** cadena de supermercados conocida, supermercado local, tienda de barrio, huerto urbano, tu propio huerto, etc.
- b) **Elección del medio de transporte:** coche, moto, bicicleta, autobús, a pie, etc.
- c) **Forma de transportar los alimentos:** en un carro, bolsa de plástico, bolsa de tela reutilizable, en la mano, etc.
- d) **Tipo de producción:** internacional, nacional, local o propia, industrial o ecológica, etc.
- e) **Forma de conservar los alimentos en el hogar:** en el congelador, la nevera, al aire libre, en un frutero, en un recipiente de cristal o de plástico, en un cartón en un envoltorio de plástico, etc.

Podríamos pensar infinitas opciones más, pero el objetivo de esta tarea es **reflexionar acerca del gasto energético y medioambiental que requiere la satisfacción de las necesidades humanas según las elecciones que tomemos en nuestra actividad cotidiana.**

Según el ejemplo, si decidimos comprar las frutas y verduras de una cadena de supermercados y vamos en coche, seleccionamos alimentos que se producen en la otra parte del mundo de manera industrial y luego la conservamos en plástico dentro de la nevera de casa, estaremos consumiendo muchos más recursos del planeta y contaminando mucho más que si seleccionamos un huerto urbano, vamos en bicicleta, los alimentos son ecológicos y los conservamos en un frutero.





La satisfacción de necesidades humanas se ha convertido en una actividad más compleja con el paso del tiempo (muchas personas, interconexiones y especialización social), lo que ha provocado un desgaste del planeta y sus recursos. A esto lo llamamos **HUELLA ECOLÓGICA**: todas nuestras acciones tienen un impacto en el medio ambiente y se trata de intentar minimizar dicho impacto y hacerlo lo menos dañino posible.

Una vez que hemos comprendido el origen del deterioro del planeta y la insostenibilidad de la vida actual, vamos a relatar los factores que nos han llevado hasta este punto de Crisis sistémica mundial. Para ello contemplamos la existencia de **tres grandes crisis**:



CRISIS ECOLÓGICA

El planeta Tierra no es una fábrica. No genera recursos de manera ilimitada o a la velocidad que necesitamos para mantener nuestros ritmos de vida y nuestras formas de consumo actuales, sobre todo, en las sociedades del Norte Global del Planeta. La única aportación externa que recibe es la de la energía del sol. Es decir, **los materiales que componen el planeta son finitos** y todo lo que se renueva a partir del trabajo de la Naturaleza lo hace con un ritmo parsimonioso con relación a la velocidad que requiere la economía global.

Es importante que comprendamos además el concepto de **Justicia Climática**, y es que **no todos los países y continentes consumimos igual**. En general, es el Sur Global quien posee los recursos en gran medida y los produce y el Norte el que los consume, por tanto, es injusto que los recursos sean solo disfrutados por una parte del planeta

Hace décadas que el movimiento ecologista nos alerta sobre esto y nos recuerda que **si seguimos consumiendo de la misma manera**, que si seguimos despilfarrando los bienes naturales, contaminando aguas, tierra y aire y degradando los ecosistemas, **superaremos los límites físicos del planeta** y **pondremos en peligro a muchas las especies vivas, incluida la humana**. Este mensaje es hoy más cierto que nunca, los datos científicos nos obligan a replantearnos nuestros modos de vida, tengamos la edad que tengamos:



a) Cambio climático: aumento de temperatura y desastres ambientales.

Nos hallamos en pleno proceso de calentamiento global, cuyo efecto más conocido es el cambio climático. Éste está provocado por un aumento enorme y rapidísimo de la presencia de gases de efecto invernadero en la atmósfera. **La subida media de la temperatura está desencadenando cambios muy bruscos** que afectan a los regímenes de lluvias, a los vientos, a la producción de las cosechas, a los ritmos de puesta y eclosión de algunas aves, a la polinización, a la reproducción de multitud de especies vegetales y animales, etc.

b) Deterioro del medioambiente

Estamos ante un importante agotamiento de los recursos naturales. Los problemas del manejo del agua cada vez son mayores (escasez de agua, contaminación hídrica y tratamientos de aguas). Por otro lado, se estima que, aproximadamente, las dos terceras partes de los recursos naturales se están deteriorando o han desaparecido ya, a causa de la contaminación medioambiental.

c) Pérdida de biodiversidad y 6^ª gran extinción de especies

Perdemos biodiversidad a un ritmo vertiginoso: deforestación, desertización, problemas del suelo (erosión, salinización, pérdidas de fertilidad de suelos, etc.), pesca y caza excesiva, etc. La ONU estima que debido a la actividad humana **se extinguen 150 especies por día**, lo que se considera la mayor ola de extinciones desde que desaparecieron los dinosaurios. Perdemos nuestro “seguro de vida para la vida”.



Los problemas ambientales son globales, no tienen fronteras y afectan a todos los territorios aunque de formas distintas. Nuestros bosques también se queman y desaparecen, nuestras tierras se desertizan, nuestros entornos se llenan de cemento, nuestros ríos se contaminan, nuestros mares se llenan de plásticos, nuestros suelos dejan de ser fértiles, nuestras vidas se vuelven irrespirables, nuestra comida se llena de químicos, etc. Además, esta genera una crisis alimentaria de altas dimensiones que están dejando a muchas comunidades sin posibilidades de alimentarse de su propia tierra y subsistir; existen conflictos bélicos por acaparar los menguantes recursos naturales...

2

CRISIS SOCIOCULTURAL

Tenemos una crisis social sin precedentes provocada por las desigualdades entre los seres humanos



ESCANEA O [PINCHA AQUÍ](#) PARA VER LO QUE ISABEL NOS CUENTA SOBRE LA CRISIS SOCIOCULTURAL



a) Desigualdades Norte/Sur: derechos, privilegios y migración

El mundo se encuentra polarizado entre un Norte rico y consumista y un Sur empobrecido y con dificultades de acceso a los recursos básicos. **Se trata de un Norte Global que para seguir manteniendo su estado de bienestar y sus privilegios recurre y maltrata los derechos del Sur.** El deterioro de los territorios que habitaban una buena parte de los pueblos y países del Sur durante miles de años, y de sus condiciones básicas de existencia, ha expulsado a millones de personas. Estas personas, ahogadas por la presión del cambio climático en sus territorios, por guerras y conflictos bélicos por recursos, por situaciones de extrema violencia hacia las mujeres, por el despojo de sus medios básicos de vida, se ven obligadas a llevar a cabo unos movimientos migratorios sin precedentes.

La gran contradicción humana es que en el Norte Global, pese a disfrutar ese privilegio de recursos y derechos que viene del **expolio y la posesión de recursos naturales del Sur** (alimentos y energías sobre todo), no se consiente que luego las personas de esos lugares migren por la falta de oportunidades y recursos hacia el Norte.



b) Patriarcado y feminismos

El mundo ha sido históricamente definido en masculino, es decir, por hombres y para hombres. Ellos son los que se han erigido como representantes de la humanidad entera. Eso es el **androcentrismo**: considerar al hombre como medida de todas las cosas, ignorando, minimizando e invalidando las aportaciones de la otra mitad del mundo.

El patriarcado, por otro lado, es un sistema de organización social que justifica la dominación masculina sobre la supuesta inferioridad biológica de las mujeres. Tiene su origen histórico en la familia, cuya jefatura ejerce el padre y se proyecta a todo el orden social.

Existen también un conjunto de instituciones de la sociedad política y civil que se articulan para mantener y reforzar estas formas de dominación tan arraigadas en nuestras sociedades. El Estado, los mercados, los medios de comunicación, las instituciones religiosas, las educativas, etc. se han construido sobre la aceptación de este poder masculino y han asumido de manera más o menos consciente que las mujeres son una categoría social siempre subordinada, inferior y al servicio de los varones.



Para hacer frente a esta situación global surgió, hace más de tres siglos, **el feminismo o el movimiento de lucha por la igualdad entre hombres y mujeres.** Este busca la justicia social y la igualdad entre los géneros a lo largo de los tiempos. Pero además de un discurso teórico politizado, el feminismo conlleva un activismo impulsado por mujeres tras analizar la realidad en la que viven como colectivo humano, y tomar conciencia de la opresión de que han sido y son objeto por parte de los hombres.

Una de las principales aportaciones de este movimiento, cada vez más numeroso y nutrido, es que ha sacado a la luz estas relaciones de dominación, ha visibilizado la violación cotidiana de los derechos humanos de las mujeres, tildándolas de injustas, y cuestionando su carácter supuestamente natural o normalizado.

Sin embargo, siendo un **movimiento profundamente transformador**, sus acciones son rechazadas diariamente para evitar la pérdida de privilegios del género masculino. Esta situación está sesgando a la población y aumentando el volumen de la crisis social.



c) Crisis de cuidados

Cuando nos referimos a los cuidados entendemos que es la actividad genérica que comprende **todo aquello que hacemos para mantener, perpetuar y reparar nuestro 'mundo', para que podamos vivir en él lo mejor posible. Es decir, todas las acciones que se llevan a cabo para el sostenimiento de la vida.** Estos están en crisis debido a la transformación estructuras tradicionales de los cuidados, sostenidas por las mujeres en el hogar en la gran mayoría de los casos, como por ejemplo la incorporación de las mujeres al mercado de trabajo.

ALGUNOS EJEMPLOS DE TAREAS DE CUIDADOS



HACER LA
COMPRA Y/O
LA COMIDA



LAVAR LA
ROPA



LIMPIAR
LA CASA



CUIDAR
UN BEBÉ



CUIDAR DE
UNA PERSONA
DEPENDIENTE

La sostenibilidad de la vida debería ocupar un lugar central en las preocupaciones sociales en lugar de ser un aspecto periférico y marginal de la vida social. Es por esta razón que nosotras consideramos que los empleos/trabajos relacionados con los cuidados son poco, muy poco o nada reconocidos económicamente, que están invisibilizados, son muy sacrificados y que no siempre se eligen libremente. Un dato más, son trabajos que, **en la mayoría de los casos, lo realizan mujeres, muchas de ellas inmigrantes.**



Por ejemplo, **durante la crisis del coronavirus esto se vio muy claro. El sistema productivo podía y pudo pararse, sin embargo, los cuidados no** (trabajadoras del hogar, auxiliares de ayuda a domicilio y de residencias).



d) LGTBIQ+fobia

Otro de los pilares fundamentales de desigualdad actual en el mundo en el que vivimos son las identidades de género. Desde que nacemos, nos vinculan con un género y una orientación sexual ligada a unos estándares y se edifican a través de la afirmación de una diferencia. Las identidades conlleva la clasificación y estereotipación de las personas que las conforman.

El patriarcado y la heteronormatividad (nos referimos a que la heterosexualidad sea la única “normal”, natural y aceptada) están presentes en la construcción de las identidades de género, por lo que las personas estamos condicionadas por una estructura que viene definida históricamente y es jerárquica y excluyente, la cual discrimina unas identidades frente a otras. **Históricamente, el colectivo de Lesbianas, Gays, Transexuales, Bisexuales, Intersexuales, Queer y demás géneros (LGTBIQ+), ha sido oprimido, reprimido, perseguido, invisibilizado, dañado y asesinado.**

La situación de reconocimiento y legitimidad social, a través del **movimiento LGTBQ+**, es una cuestión de derechos humanos y tiene cada vez más fuerza en la actualidad. Sin embargo, también está siendo un motivo de polarización social, por el rechazo que implica de la pérdida de privilegios del heteropatriarcado.

e) Racismo y xenofobia

Otro de los fenómenos históricos que han polarizado y polarizan el planeta es el racismo estructural y la opresión que sufren las personas racializadas en todo el planeta. A lo largo de los siglos, sobre todo desde el origen del Colonialismo, **las personas racializadas han sufrido la desigualdad social en forma de agresiones físicas, psicológicas, esclavitud, siempre suponiendo su condición de inferioridad biológica.**

Actualmente, continúan experimentando agresiones y microagresiones raciales, en la calle, el trabajo, la escuela, los lugares de ocio, etc. Estos hechos causan daño a su salud mental y física pudiendo ocasionar consecuencias negativas físicas y psicológicas, e incluso en algunas ocasiones hasta la muerte.





Como forma de defensa contra esta desigualdad social surgió el **Movimiento Antirracista** por la defensa de los Derechos Humanos. Hoy en día **no basta con identificarse como tal sino que ser antirracista implica esfuerzos y acciones conscientes para brindar oportunidades equitativas para todas las personas a nivel individual y sistémico**. Las personas pueden actuar contra el racismo reconociendo privilegios personales, enfrentando actos de discriminación racial y trabajando para cambiar los prejuicios raciales personales.

e) Interseccionalidad

Además de **todos estos tipos de desigualdades sociales hemos de identificar que muchas de ellas no tienen un único motivo, sino que deben ser analizadas desde diferentes prismas, pues se configuran a partir de diferentes factores sociales como el género, la etnia, la clase social, la discapacidad y el aspecto físico**. A este hecho le llamamos Interseccionalidad.

Surge como un **cruce de caminos**, que nos sirve para entender la multiplicidad de identidades y posibilidades que define a una persona o unos grupos sociales determinados. Por ejemplo, la identidad de una mujer negra y lesbiana vendrá oprimida por el heteropatriarcado y la supremacía blanca.

3 CRISIS ENERGÉTICA

DE NUEVO MARTA
 NOS CUENTA
 SOBRE LA CRISIS
 ENERGÉTICA,
 ¡ESCANEA O
 PINCHA AQUÍ
 E INFORMATE!



Cuando hacemos referencia a la crisis energética, nos referimos a las **consecuencias que está teniendo por la escasez de recursos minerales**. Esta falta de minerales se debe principalmente al ritmo de extracción de los minerales, como por ejemplo:



PETRÓLEO



GAS NATURAL

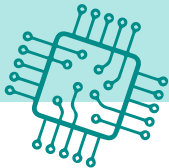


OTROS
 MINERALES

Actualmente se están llegando a unos límites energéticos que puede tener graves consecuencias en nuestras sociedades, las cuales dependen de estos recursos en más de un 80%.

Si nos centramos en el petróleo, **ya en 2010 llegamos al pico del petróleo**, es decir hemos extraído su máximo potencial ya, y estamos llegando a agotar todas las existencias y lo poco que queda se va a repartir entre los más ricos del planeta, lo cual nos dirige hacia un inevitable decrecimiento de dicho recurso y prescindir de su consumo. **Esto tiene graves consecuencias que nos llevarán a modificar nuestro sistema de producción, transporte, alimentación, etc.** Pensemos en un ejemplo sencillo: **¿cómo llegarán los alimentos a nuestros hogares desde otras partes del planeta? o ¿cómo transportarán maquinaria para ajustar un problema que surja en un aerogenerador (molino de viento) que produce energía renovable?**

Además del petróleo, **ya podemos ver en las noticias a diario la escasez de otros elementos**, como por ejemplo el níquel, el cobre y como consecuencia la carencia de microchips que sirven para fabricar desde móviles y ordenadores hasta automóviles y ascensores.



Transporte de una pala (aspa) de un aerogenerador en Asturias, 2019

No te vengas abajo, ¡hay alternativas posibles!

Una vez planteados el origen y las causas que generan el colapso o crisis sistémica actual **somos un poco más conscientes de la situación que vivimos** y podemos pasar a analizar cuáles serían los escenarios futuros que podemos vivir y qué acciones reales podemos llevar a cabo en nuestra vida cotidiana para guiarnos hacia un futuro más sostenible, justo, equitativo, digno, resiliente y comprometido con el medioambiente.

No perdamos la esperanza, **hay otras alternativas posibles a la crisis sistémica y a la complejidad del sistema en el que vivimos.** Continua leyendo y reflexionando acerca de las opciones sostenibles que podemos elegir

BLOQUE II: POSIBLES ESCENARIOS FUTUROS

INTRODUCCIÓN

Una vez hemos analizado en el bloque anterior el contexto y nuestro punto de partida, en este apartado nos gustaría indagar sobre los posibles escenarios que nos esperan entre el sistema actual que tenemos, el capitalismo, y otro diverso.

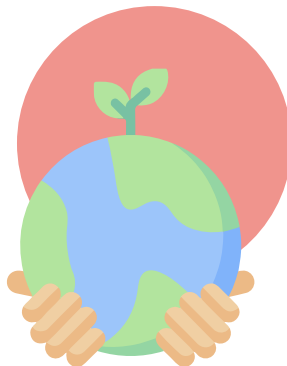


Está claro que **no tenemos una “bola de cristal”** que nos muestre el futuro, **pero sí podemos suponer grandes cambios que habrá en las sociedades venideras.** Para comenzar, venimos de un sistema, desde la Revolución Industrial (S. XVIII), en el que había gran cantidad de energía disponible y teníamos que invertir poca energía en conseguirla, por lo tanto teníamos mucho flujo de energías que nos permitían poder realizar muchas actividades diversas para satisfacer las necesidades humanas de múltiples maneras.

Sin embargo, estamos evolucionando de forma muy rápida, **nos encontramos en sociedades que cuentan con menos energía disponible y que tienen que emplear mucha energía en conseguir esa poquita que hay.** Hablamos por ejemplo del petróleo o de las energías renovables. Por tanto, **mucha menos energía disponible quiere decir menos complejidad social que nos lleva inevitablemente, aunque no nos guste, a una reestructuración profunda de cómo ahora mismo estamos organizadas las sociedades.**

NUEVOS ESCENARIOS O ALTERNATIVAS POSIBLES

Algunas personas y colectivos de nuestras sociedades actuales (políticos/as, teóricos/a y científicos/as, activistas, etc.) son cada vez más conscientes de esta múltiple crisis en la que estamos inmersas y plantean **diferentes planes de acción para lograr sociedades que se puedan adaptar a los cambios mundiales que están por llegar.**



ESCANEA O
[PINCHA AQUÍ](#)
Y AVERIGUA A QUÉ
NOS REFERIMOS CON
ESTOS NUEVOS
ESCENARIOS
FUTUROS

1. GREEN NEW DEAL

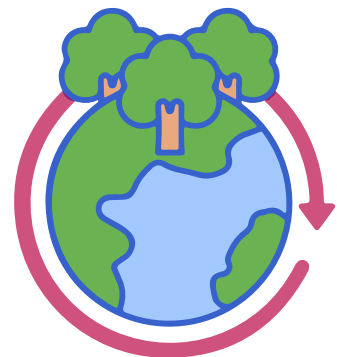
Es una corriente política que **nace en Estados Unidos**. Su nombre surge como una vertiente moderna del programa político que desarrolló el Presidente Roosevelt de 1933 a 1939, tras la crisis económica que se originó con el crack de 1929. Su objetivo era sostener las capas más pobres de la población, reformar los mercados financieros y volver a dinamizar la economía. En la actualidad, se le ha añadido el adjetivo “green” (verde) haciendo referencia a **un nuevo programa político de regeneración económica basado en energías verdes o renovables** (solar, eólica, mareomotriz, etc.) **y en la transición energética.**



Este escenario se inspira en el ambiente de bonanza económica y social que se produjo a partir de los años 30 en EEUU a raíz de dicho programa y pretende trasladarlo a nuestros días creando una similitud entre la crisis del 29 y la crisis actual. Sin embargo, es un modelo político que sigue perpetuando el sistema capitalista en el que vivimos, centrado en el crecimiento económico ilimitado a costa de los recursos del planeta. **Este modelo no tiene en cuenta que vivimos en un planeta con recursos finitos.** Podemos llamarlo **capitalismo verde**, y que por tanto está inevitablemente encaminado a tener su fin.

Por tanto, se trata de un escenario que no es posible pero que no va a ser accesible para toda la población, al haber cada vez menos recursos, estos quedarán en manos de una élite de personas ricas pero de la que no van a poder disfrutar las clases sociales medias y bajas, por tanto no es un escenario muy justo socialmente.

Además, **sería egoísta no dejar recursos energéticos para otras especies del planeta y para las sociedades venideras, comprometiendo el futuro de las personas que están por nacer aún.**



2. 4ª REVOLUCIÓN INDUSTRIAL



Se trata de otra narrativa del futuro, basada en el supuesto de que **habrá una sociedad totalmente tecnológica y robotizada, basada en las historias y películas de ciencia ficción de los años 50** pero adaptado a lo que sería hoy en día la necesidad de tener algo que parezca sostenible.

Al igual que el escenario anteriormente explicado, **tampoco tiene en cuenta los límites del planeta** en el que vivimos y que requieren numerosos materiales para esa tecnología que son no renovables y que no son infinitos. Como por ejemplo materiales que se extraen de las minas.

Y por supuesto tenemos el mismo problema, que es que muchas de las personas que van a necesitar estos materiales aún no han nacido, así que el **reparto de estos recursos no va a ser equitativo con generaciones futuras porque ya van a estar agotados o degradados para estas personas**, entonces el impacto socioeconómico va a ser muy brusco.



3. AGENDA 2030 U OBJETIVOS DE DESARROLLO SOSTENIBLE (ODS)

Se conoce como un Plan de Acción que generaron las **Naciones Unidas** en el año 2015, esta nueva Agenda o los ODS **representan una continuidad de los Objetivos de Desarrollo del Milenio**. Estos pretenden: **luchar por la erradicación de la pobreza, lograr el acceso a bienes básicos** de toda o gran parte de la población que no disfruta de ellos y también **reducir la discriminación y la violencia contra la mujer entre otros objetivos**.

Además a esas metas, se les ha añadido otras encaminadas a reducir la **crisis ecológica y energética** que se hace evidente en nuestros días. En total, tras la actualización, son **17 objetivos**.

Sin embargo los ODS **no profundizan en la raíz de ciertas cuestiones**, como son: cambio climático, deterioro del medio ambiente y la pérdida de la biodiversidad y no tienen en el centro la solución a todos estos problemas. Podemos por ejemplo en los ODS 13, 14, 15

Por otro lado, los promotores de estas acciones son los Estados, de la mano de empresas transnacionales, siendo ellas las que deben ser transformadas para contaminar menos o no explotar a sus empleados. Lo que nos lleva a reflexionar que **los ODS proponen buenas prácticas a modo de parche, pero siguen sin ahondar en la cuestión de fondo** que es el crecimiento económico infinito sin tener en cuenta que los recursos son finitos y que las personas deben vivir de manera digna.



Bien es cierto, que **con esta propuesta se visualiza una intención de mejora del sistema a corto o medio plazo**, que resuelve problemas de la vida de las personas de algunos territorios (en educación, sanidad, acceso al agua potable, etc.) y pretende servir como compromiso internacional para la mejora de las acciones que toman a cabo los Estados y las grandes corporaciones. No obstante, **sigue siendo una solución que no da respuesta a largo plazo a la verdadera causa de fondo, que es un modelo socioeconómico que no asume los límites planetarios** y además no cambia las relaciones de poder sobre los recursos, de tal manera que es un sistema injusto socialmente, como hemos visto en el apartado anterior.

4. ECOFASCISMOS

Según el teórico Carlos Taibo, los escenarios postcolapso NO se asemejan a una Tercera Guerra Mundial sino que son contextos más bien Neofeudales o Ecofascistas entre otros, son términos bastante impactantes. Estos vienen a referirse a **procesos de producción más sencillos** donde **los recursos pasarán a producirse e intercambiarse de manera global a local, de lo urbano a lo rural, de las grandes corporaciones a las tiendas de barrio**.

Con este tipo de escenarios nos situamos en un sistema económico y social encaminado a reservar para las clases dirigentes del planeta los recursos escasos a través de la militarización de la sociedad como una variante del fascismo.

Sin embargo, por muy sorprendente que nos parezca, **el ecofascismo no es un proyecto negacionista del colapso**, al revés parte del reconocimiento del agotamiento de las materias primas energéticas, pero desgraciadamente defiende que si gran parte de la población del planeta se redujese de manera drástica bien por la marginación social o por el exterminio de parte de ella muchos de los problemas que habrá se resolverán más fácilmente.

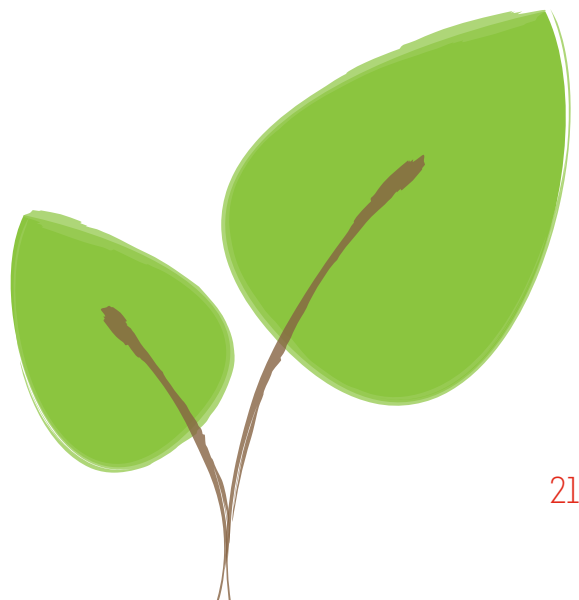
5. COMUNIDADES ECOSOCIALES



Entonces... ¿hay alternativas? ¡¡Claro que las hay!! Nuestra organización, junto a muchas otras, ya lleva tiempo investigándolas, visibilizándolas, poniéndolas en red y mostrándoles a la población con la que trabajamos que otro mundo es posible. Somos conscientes de las dimensiones de la crisis política, ecológica y social en la que vivimos y que las soluciones no son únicas ni individuales, sin embargo, **tenemos una visión positiva y esperanzadora** sobre los desafíos y oportunidades que nos brinda esta crisis civilizatoria para transitar hacia otros modelos culturales, sociales, políticos y económicos más democráticos, justos, solidarios, sostenibles y

diversos; **visibilizando aquellas estrategias y prácticas inspiradoras que ya están en marcha en nuestros territorios y en los de otros continentes.**

Somos conscientes de que se trata de un proyecto de transición muy complejo y que llegamos un poco justas de tiempo, incluso hay quien piensa que ya llegamos tarde, **pero nosotras tenemos esperanza y ganas.** Para comprender el contexto en el que se basan las Comunidades Ecosociales es muy importante entender el concepto de Resiliencia Local y la Justicia Global.



¿Qué es la Resiliencia Local y la Justicia Global?

En el campo de la física, la arquitectura o la ingeniería el concepto de **Resiliencia** se ha entendido como la propiedad que tienen los materiales de recuperar su forma o posición original después de ser sometidos a una fuerza de doblado, estiramiento o compresión. Podríamos sintetizarlo como la **capacidad de memoria que tiene un material de volver a su forma original sin romperse o quebrarse**.

Este concepto fue introducido en el ámbito de la **psicología y en las ciencias sociales** en general, y se entiende como **la capacidad que poseen las personas frente a las adversidades** (entendiendo adversidades de una forma amplia como situaciones de estrés prolongado debido a pérdidas de seres queridos, maltrato y abandono afectivo, fracaso, catástrofes naturales y/o pobreza extrema) **para mantenerse en pie de lucha, con dosis de perseverancia, tenacidad, actitud positiva y acciones que permiten avanzar en contra de la corriente y superarlas**.



Desde los movimientos sociales y las ONGs implicadas en la búsqueda de otros mundos posibles, este concepto se ha resignificado en los últimos tiempos y se ha empezado a hablar de **Resiliencia Local**, como la **capacidad de las sociedades y las comunidades locales para sobreponerse y quedar fortalecidas frente a los impactos de crisis que vivimos en diversos ámbitos**. Es una forma de adaptarnos a las circunstancias difíciles que nos está poniendo por delante este colapso civilizatorio y convertirlas en una fuente de oportunidades.

Es una propuesta de organización desde abajo, desde lo local que nos permita **crear espacios de participación ciudadana** movidos por la justicia climática, la justicia social y de género, para **transitar hacia otros modelos de organización social equitativos, solidarios, ecológicos, y diversos**.

Dicho de otra forma, creemos que el sistema está en crisis y es insostenible y defendemos que la Resiliencia Local y la Justicia Global son las **estrategias que tiene la ciudadanía para sobreponerse colectivamente a esta crisis y salir fortalecida**. Para llevar a cabo esta estrategia se proponen Comunidades Ecosociales respetuosas con la diversidad, más cercanas a la biodiversidad y donde el poder se distribuya equitativamente.



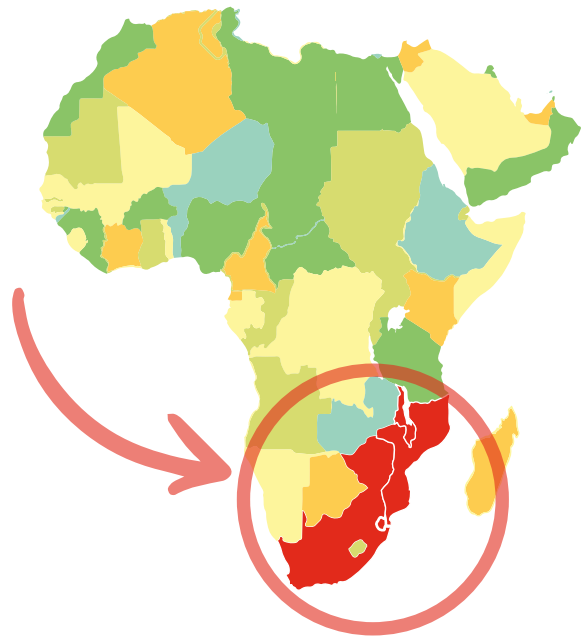
BLOQUE III: UBUNTU Y PROPUESTAS RESILIENTES

INTRODUCCIÓN

Una vez planteados los posibles escenarios de futuro y siendo conscientes de que podemos aprender de numerosos movimientos emancipatorios previos y actuales (feminismo, antirracismo, lgtbq+, ecologismo, etc.), **nos vamos a centrar en la filosofía Ubuntu como modelo de comunidad ecosocial.** En este sentido, podemos aprender cómo a través de sus claves de Resiliencia Local y Justicia Global gestionan las relaciones interpersonales, los recursos y los proyectos que llevan adelante.

¿QUÉ ES UBUNTU?

Es una palabra que proviene del Sur de África, en concreto de **Sudáfrica, Malawi, Mozambique y Suazilandia**, de la lengua bantú, y se relaciona con una idea Zulu y Xhosa: *umuntu ngumuntu ngabantu*, que significa que **una persona es solo persona a través de su relación con otras personas.** Ubuntu es un concepto cotidiano de uso tradicional que también implica sanación y curación. Parte de la seguridad de que todas las personas pertenecemos a un todo mayor, común, donde se incluyen saberes ancestrales, la naturaleza y los animales, además de todos los seres humanos (familia, grupo social o tribu y otras comunidades). Representa la reconciliación y pretende tender puentes y crear unidad entre personas, culturas, espacios y tiempos.



ESCANEA O
PINCHA AQUÍ
PARA ESCUCHAR
A GELASE
CONTANDONOS
SU EXPERIENCIA
SOBRE UBUNTU



Según este pensamiento, el **ser humano no puede existir de forma aislada.** Lo que hacemos afecta a todo el mundo, estamos interconectados con otras personas, con la naturaleza y con nuestros antepasados. **“Ubuntu nos dice que no se es humano porque se piense; se es humano porque se participa en relaciones”** (Desmond Tutu)



Nuestras vidas están entrelazadas, por tanto el bienestar individual no puede considerarse por separado al bienestar común.

Una persona Ubuntu está abierta y disponible a los demás, no está en competencia y es cooperativa. Por tanto, una comunidad Ubuntu posee como puntos centrales el **apoyo mutuo, el respeto y la comprensión, está abierta a todas las personas, la búsqueda del bien comunitario, la sinergia, la interconexión y la empatía o la reciprocidad.**

Una sociedad basada en los principios de Ubuntu **se construye sobre la dignidad de todas las personas y la inclusión de la diversidad en ella**, de tal manera que ésta forma parte de su riqueza cultural, social y política. Hoy en día es imposible no encontrarse entre culturas diversas y múltiples, religiones, ideologías, diversidad sexual, etc. debido a la movilidad humana y a la globalización, por tanto, es importante encontrar narrativas que nos permitan una convivencia pacífica.

¿CÓMO AFRONTA UBUNTU LA CRISIS SISTÉMICA EN LA QUE VIVIMOS?



Ubuntu es la propuesta resiliente que nos regala el continente africano frente al colapso. Esta filosofía de vida, apuesta por la Resiliencia Local y la Justicia Global y viene a dar en la diana de la crisis sistémica en la que nos encontramos, pues conlleva una forma de relacionarnos en comunidad de manera armónica, fomentando el respeto mutuo, la cohesión social y el cuidado de la tierra.



En primer lugar, hace **frente a la crisis ecológica** puesto que es consciente de que el cambio climático, la degradación del medioambiente y la pérdida de biodiversidad es fruto de la satisfacción de las necesidades humanas por encima de las capacidades del planeta, cuyo origen se centra en un modelo económico basado en el crecimiento y la producción. Para ello, Ubuntu pone la vida en el centro, teniendo en cuenta un **modelo basado en el respeto a los demás y a la naturaleza**, pues todo está íntimamente conectado.

En segundo lugar, es un modelo de resiliencia **frente a la crisis social**. Sabemos que la complejidad del sistema a lo largo de la historia se ha convertido en un contexto impredecible para las vidas humanas, donde la interdependencia tiene un gran peso en nuestras actividades cotidianas. Ubuntu se manifiesta apostando por la **ética del cuidado** entre todos los seres humanos y la naturaleza, sin priorizar unos sobre otros y respetando la autonomía y autodeterminación de cada persona y del entorno.

También se centra en **conectar o construir puentes** entre personas y colectivos diversos, pues se busca una sociedad justa, inclusiva y cohesiva sin perder identidades. Y por último, en una tercera perspectiva nos conduce a **ser serviciales con las demás y la biodiversidad** como símbolo de solidaridad y cuidados, sin perder de vista el **autocuidado**. Esta dimensión, se concreta en saber escuchar, ser empático/a, ser cooperativo/a, conocerse a uno/a mismo/a, capacidad de perspectiva, compromiso de crecimiento personal y construir comunidad.

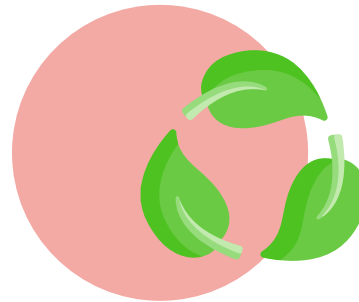


Y en tercer lugar, **frente a la crisis energética** tiene una postura clara, se opone al voraz extractivismo de los recursos del planeta, pues **el cuidado de la naturaleza forma parte de la identidad de la persona**.

Puntos claves del pensamiento afro-político de Ubuntu:



Surge como **elemento democrático** de la comunidad para lograr nacer, crecer y vivir con dignidad. Con ello se pretende llegar al bien común, eso sí, en los que participe toda la comunidad generando procesos novedosos, armónicos, dialógicos y equitativos.



Impulsa el **conocimiento circular y transversal** como eje transformador frente al conocimiento vertical de Occidente. Implica la transversalidad de género, la interculturalidad, los derechos ecológicos y la diversidad entre otros. En la dimensión educativa, promueve una sabiduría colectiva adquirida a lo largo de la historia y enriquecida con nueva información, que sirve como una brújula de la sociedad.



Frente a la crisis de valores, sirve de **apoyo a los movimientos sociales** por la lucha de la supervivencia, la equidad y la justicia.



Es un **factor esencial para la reconciliación de los pueblos y comunidades**, introduciendo políticas inclusivas y eliminando estigmas y estereotipos que generan prejuicios culturales, raciales y de clase.



Hace frente a la crisis climática y energética, esta filosofía **pone en el centro nuevas relaciones más simbióticas entre la naturaleza y el ser humano**, y se opone al modelo extractivista y explotador que se viene dando desde hace siglos enfocado en el crecimiento económico. Los saberes ancestrales forman parte de la identidad de la persona.



Es respetuoso con el medioambiente y mitiga la **crisis alimentaria**, ser proactivos por el “bien común” implica una constante actualización incluyendo no sólo los seres humanos, sino todos los seres vivos que habitan la Tierra: los animales y las plantas, el tratamiento de las aguas y de la vegetación, etc. Tiene en cuenta el conocimiento en salud ancestral, la alimentación, el manejo de la biodiversidad, la sabiduría sobre el parto, el autoconocimiento, la revalorización para la supervivencia de los pueblos frente a lo global.



Apuesta por el desarrollo de la libertad de todos los seres humanos que ha sido arrebatada por un modelo heteropatriarcal centrado en la producción económica. Considera que poner en el centro la vida debe llevar hacia la aceptación de todas las diversidades (cuerpos, etnias, clases sociales, géneros) y no hacia un modelo estandarizado de ser humano que solo viva por y para producir.



ESCANEA O
PINCHA AQUÍ Y
 DESCUBRE CON
 LEZIN SOBRE LAS
 CLAVES DE
 UBUNTU EN
 ANDALUCÍA





INICIATIVAS UBUNTU EN ANDALUCÍA

Ubuntu Andaluz se hace presente mediante iniciativas y comunidades ecosociales que practican en la realidad todos, o la mayor parte, de las claves que aparecen en el apartado anterior.

Para ello, hemos elaborado una **BASE DE DATOS DE INICIATIVAS UBUNTU** andaluzas y africanas en Andalucía con las que podemos conectarnos para formar parte de ellas por el motivo que sea. Muchas de ellas pertenecen a nuestra provincia, municipio o territorio, sin embargo si conoces alguna que no se encuentre incluida podemos añadirla, [entra en este formulario](#).

ESCANEA O PINCHA
AQUÍ Y DESCUBRE LAS
INICIATIVAS UBUNTU
EN ANDALUCÍA QUE
NOS RODEAN



Una vez que entres en el enlace o escanees el código QR puedes filtrar las iniciativas según deseos, así podrás encontrar cualquier asociación, organización, colectivo, etc. Los criterios son:

Según el ámbito: africanas, agroecológicas, derecho al agua, arquitectura y urbanismo, comunicación, consumo, economía alternativa, educación, energía, feminismo, interculturalidad, justicia social, medioambiente, movilidad sostenible y participación.

Según el territorio: Almería, Cádiz, Córdoba, Granada, Huelva, Jaén, Málaga y Sevilla. Y sus municipios.

Aquí os dejamos algunos vídeos de **INICIATIVAS UBUNTU EN ANDALUCÍA** para que podáis conocer algunos colectivos muy interesantes:

Entra y bichea a
[EL BROTE XR CÁDIZ](#)



Descubre en
Huelva a [TRAPEROS
DE EMAUS](#)

En Málaga también
hay colectivos muy
interesantes como
[HUERTA DIGNIDAD](#)



INICIATIVAS UBUNTU EN SENEGAL

Ubuntu Andaluz también se da, por supuesto, en el continente Africano. En este caso, os hemos traído 5 iniciativas senegalesas que practican los valores de ubuntu para que las conozcáis y podáis aprender de ellas:

CON [ENDA PRONAT](#)
PUEDES SABER MÁS
SOBRE LA PROTECCIÓN
DE LOS RECURSOS
NATURALES EN SENEGAL



PARA DESCUBRIR MÁS
SOBRE COOPERACIÓN
Y DESARROLLO
COMUNITARIO EN
SENEGAL VISITA
[HAHATAY](#)



[AFRIKA JOM CENTER](#)
¡ÁFRICA ES OTRA
COSA! UN NUEVO
CONCEPTO DE
PARTICIPACIÓN
POLÍTICA EN ÁFRICA



[APROFES PELEA POR](#)
LOS DERECHOS DE
LAS MUJERES
SENEGALESAS
¡ÉCHALE UN VISTAZO!



[YEN A MARRE](#) ES UN
MOVIMIENTO DE DENUNCIA
DE LAS INJUSTICIAS
SOCIALES EN SENEGAL
¡TIENE BUENA PINTA!



SOLIDARIDAD INTERNACIONAL ANDALUCÍA



AGENCIA ANDALUZA DE COOPERACIÓN INTERNACIONAL PARA EL DESARROLLO (AACID)



Junta de Andalucía

Consejería de Igualdad, Políticas Sociales
y Conciliación

AGENCIA ANDALUZA DE COOPERACIÓN INTERNACIONAL
PARA EL DESARROLLO

UBUNTU ANDALUZ: EXPERIENCIAS ANDALUZAS Y AFRICANAS IMPRESCINDIBLES PARA EL MUNDO QUE VIENE





AGENCIA ANDALUZA DE COOPERACIÓN INTERNACIONAL
PARA EL DESARROLLO

Consejería de Igualdad, Políticas Sociales
y Conciliación