



**TOCA  
IGUALDAD**

**GUÍA PARA LA  
MOVILIZACIÓN  
SOCIAL**

**TOCA  
IGUALDAD**

**InteRed**



AGENCIA ANDALUZA DE COOPERACIÓN INTERNACIONAL  
PARA EL DESARROLLO

Consejería de Igualdad, Políticas Sociales  
y Conciliación

Edita:



## TOCA IGUALDAD. GUÍA PARA LA MOVILIZACIÓN SOCIAL.

**Autoría:** Teresa Pineda Sánchez Garrido.

**Maquetación:** Joly Navarro Rognoni.

**Ilustraciones reeditadas de:** Leticia Navarro Navarro (Kena Prints) de Toca Igualdad. Una contribución a la prevención de las violencias machistas a través de la Coeducación.

**Imprime:** Copisteria Athenea.

**Fecha:** Enero de 2022.

**ISBN:** 978-84-121198-2-4

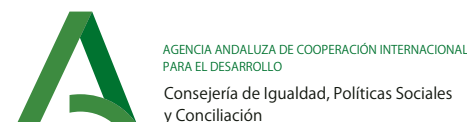
Se permite libremente copiar, distribuir y comunicar públicamente esta obra siempre y cuando se reconozca la autoría y no se use para fines comerciales.

No se puede alterar, transformar o generar una obra derivada a partir de esta obra.

Esta guía ha sido creada en el marco del proyecto Red de Centros Educativos Transforma: Incidencia y movilización social juvenil por la equidad de género y la ciudadanía global”.

Este proyecto, que cuenta con el apoyo financiero de la Junta de Andalucía a través de la Agencia Andaluza de Cooperación Internacional al Desarrollo, busca impulsar una educación transformadora para la ciudadanía global, crítica y comprometida con la equidad de género, los derechos humanos, la sostenibilidad ambiental y la diversidad cultural dentro del marco de la Campaña de la Campaña para la Coeducación Toca Igualdad.

## Con la financiación de:



# GRACIAS

A todas aquellas personas trabajadoras y voluntarias de InteRed que han participado en procesos socioeducativos de movilización social para la eliminación de las violencias machistas y que han aportado a esta guía, como son:

M<sup>a</sup> Ángeles Gentil, Marisol Aneas, Nuria Fernández Gallardo, María Monjas, Guadalupe López, Eugeni Peris, Sigrid Espada, Marta Martín y Bárbara Penas.

# GRACIAS

A **Guillermo Aguado de la Obra** por su profundidad y su sabiduría y por la generosidad con la que comparte estas cualidades.

A **las y los jóvenes** con quienes ya hemos puesto en marcha estos procesos desde InteRed.

A **todas las personas que contribuyen a la erradicación de las violencias machistas.**

# GRACIAS

A aquellas de las que he aprendido de su sabiduría feminista, como son:

Lola Sánchez López, Anabel Santos Castro, Rocío Carmona Horta, Cristina Almeda Ramírez, María Martín Pérez, Clara Urbano y Elena Alfageme.



# PRÓLOGO

**Tienes ante tus manos una publicación nutrida de un gran compromiso y convicción para la acción y la búsqueda de los derechos humanos de las mujeres.**

Estamos **profundamente comprometidas** con la erradicación de las violencias machistas. Esta terrible realidad está asesinando a 66.000 mujeres al año según las cifras de Naciones Unidas. Pero esto es sólo la punta del iceberg de una desigualdad estructural entre hombres y mujeres, basada en un modelo de desarrollo capitalista, racista y patriarcal, que pone en el centro el mercado en vez de la vida, y que domina y subordina a las mujeres y a la naturaleza.

La gran adherencia **de las creencias adscritas en el imaginario social para perpetuar y legitimar las violencias machistas**, requiere llegar a las **raíces y causas estructurales** de las mismas. **Este potencial transformador lo encontramos en la Coeducación.**

También sentimos una fuerte **convicción** de que debemos facilitar **que la juventud tome el protagonismo** en la erradicación de las violencias machistas, y para ello, **la movilización social y la incidencia política son herramientas imprescindibles para su participación en la toma de decisiones sociales y políticas** a nivel local, nacional, global. Así, será posible que las y los jóvenes tomen la voz para plantear sus preocupaciones y alternativas.

Durante casi 10 años, InteRed ha apostado por la movilización social, utilizando la guía “Jóvenes Actuando con Cuidados. Guía para la movilización de jóvenes” como herramienta eficaz y motivadora para promover una Educación para el Desarrollo y una ciudadanía global. Ahora, con esta guía, pretendemos dar un paso más para dirigirnos hacia la erradicación de las violencias machistas.

**“Ignoramos nuestra  
verdadera estatura  
hasta que nos ponemos  
en pie”.**

**Emily Dickinson**  
poeta Estadounidense



## ÍNDICE

### **1. PRESENTACIÓN.**

### **2. INTRODUCCIÓN.**

### **3. EL CONTEXTO QUE NOS PREOCUPA Y OCUPA.**

- Género, coeducación y prevención de las violencias machistas.
- Los Derechos Humanos y la ciudadanía global.
- La Pedagogía de los Cuidados.
- Movilización social

### **4. PROPUESTA FORMATIVA.**

- Objetivo.
- Participantes.
- Proceso.
- Metodología.

### **5. GUÍA PARA EL PROCESO.**

- **FASE I .** Autoconocimiento individual y grupal.
- **FASE II.** Conciencia de género.
- **FASE II.** Construcción de la movilización social y realización de la acción.
- **FASE IV.** Evaluación, celebración y continuidad.

### **6. BIBLIOGRAFÍA**

# PRESENTACIÓN

**InteRed es una ONGD promovida por la Institución Teresiana que apuesta por una educación transformadora, que genere la participación activa y comprometida de todas las personas a favor de la justicia, la equidad de género y la sostenibilidad social y ambiental.**

Las cifras de violencias machistas a nivel global nos obligan éticamente a visibilizar el sistema patriarcal que legitima y fomenta la dominación y explotación de los cuerpos de las mujeres, así como a colaborar para que la ciudadanía tome conciencia, comprenda las causas y actúe. Para facilitar este último paso, **el actuar**, es necesario dotar de herramientas para que las personas puedan formar parte de esa transformación social, y por ello, apostamos por **la movilización social como forma de ejercer una ciudadanía crítica, activa y participativa.**

En esta guía **invitamos a compartir colectivamente procesos de reflexión y acción que permitan apropiarse del camino hacia la erradicación de las violencias machistas y la toma del protagonismo como ciudadanas y ciudadanos.**

Su metodología, activa y participativa, basada en la Pedagogía Popular de Paulo Freire, **permite la construcción colectiva de conocimiento, el protagonismo del grupo**, fomentando su papel como titulares de derechos con capacidades fortalecidas en el conocimiento, compromiso y movilización teniendo en cuenta la Agenda 2030 y sus 17 ODS.

En esta línea, desde la Fundación InteRed tenemos una importante trayectoria apostando por la igualdad de género y la Coeducación, llevando a cabo diferentes campañas como:

- ▶ **Educar una mujer es educar a un pueblo (2004)**
- ▶ **Igualdad para el desarrollo: si la mujer avanza el mundo también (2006)**
- ▶ **Educar sumando, la fórmula del cambio (2009)**
- ▶ **Muévete por la Igualdad. Es de justicia (2009)**
- ▶ **Actúa con cuidados. Transforma la realidad (2012), y su segunda fase La revolución de los cuidados (2016)**

Nuestra trayectoria poniendo en el eje de la educación la igualdad entre mujeres y hombres, nos ha derivado a priorizar este gran reto actual: Trabajar por la prevención de las violencias machistas. Para ello, contamos desde 2019 con [la Campaña “Toca Igualdad”](#).

La guía que tienes en tus manos ha sido posible a raíz de un largo aprendizaje colectivo generado gracias **a la apuesta de InteRed por erradicar las violencias machistas y por la movilización social de la ciudadanía** como herramienta para tal fin.

Se trata de una propuesta educativa y de movilización social especialmente ideada para personas con conocimiento en igualdad de género y prevención de las violencias machistas, que deseen realizar procesos con grupos que deriven en incidencia política y movilizaciones sociales.







# 2

## INTRODUCCIÓN

# INTRODUCCIÓN

**En InteRed entendemos la Coeducación como una propuesta educativa que promueve la transformación social y global, y permite avanzar hacia la igualdad de género.**

En este sentido, la pedagogía feminista es el marco de referencia indispensable para esta transformación social, junto a la educación humanista que tiene en su eje los cuidados.

Para fomentar una transformación real de nuestras vidas y nuestros entornos, InteRed apuesta por la movilización social y la incidencia política. Estas herramientas son, además, un fin en sí mismo, pues **los procesos de movilización social como el que presentamos aquí, fomentan una ciudadanía global, crítica, responsable y participativa.**

Esta construcción de un mundo más justo y equitativo, que acoja la diversidad como un valor, que rechace la dominación de la naturaleza y de otras personas, y, por tanto, la erradicación de las violencias machistas, dispone de **un marco normativo internacional con el que la ciudadanía aunamos fuerzas para esta transformación.**

Contamos con la agenda 2030 y sus 17 Objetivos de Desarrollo Sostenible, con la Convención sobre la Eliminación de toda forma de Discriminación contra la Mujer (CEDAW) y la Declaración y Plataforma de Acción de Beijing desde el paraguas de las Naciones Unidas. También, en diferentes regiones, disponemos de otros marcos legislativos como son la Convención Interamericana para prevenir, sancionar y erradicar la violencia contra la mujer (Convención Belém do Pará) o el Convenio del Consejo de Europa sobre prevención y lucha contra la violencia contra las mujeres y la violencia doméstica (más conocido como Convenio de Estambul).



## ESTA GUÍA PUEDE CONTRIBUIR A :



**EL CUESTIONAMIENTO DEL SISTEMA QUE LEGITIMA LAS VIOLENCIAS MACHISTAS**



**VALORAR LA COEDUCACIÓN COMO PROPUESTA EDUCATIVA PARA LA TRANSFORMACIÓN SOCIAL**



**FOMENTAR UNA CULTURA DE LA CIUDADANÍA GLOBAL, CRÍTICA Y COMPROMETIDA.**



**LA PROMOCIÓN DE LA INCIDENCIA POLÍTICA Y LA MOVILIZACIÓN SOCIAL.**

**En definitiva lo que facilitamos con este material es fomentar la generación de agentes transformadores con capacidad de movilización e incidencia social para los Derechos Humanos de las mujeres y las niñas y la erradicación de las violencias machistas.**





# 3

## EL CONTEXTO QUE NOS PREOCUPA Y OCUPA

**Las violencias machistas, desigualdades y opresiones sufridas por las mujeres por el mero hecho de ser mujeres**, marcan el día a día de nuestro modelo de desarrollo. Éste se basa en la disponibilidad de mano de obra gratis o precaria, asentándose sobre las desigualdades de género, las **discriminaciones y vulneraciones de derechos de las mujeres, y la subordinación de los saberes y haceres que culturalmente han realizado las mujeres**, y, por tanto, es alimentado por la injusticia social que vivimos más de la mitad de la población.

Las mujeres seguimos realizando la mayor parte de las tareas de cuidados, bajo presión social y con una infravaloración de esta labor. [Según ONU Mujeres](#), “en todo el mundo, las mujeres representan el 70 % de quienes trabajan en los sectores sanitarios y sociales, y hacen el triple del trabajo de cuidados no remunerado en comparación con los hombres” (2020)

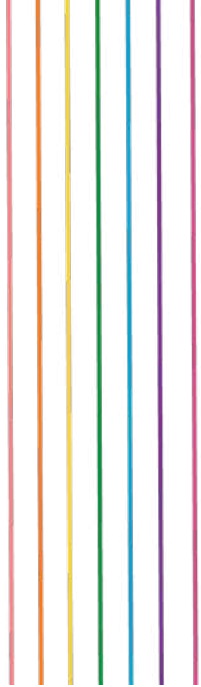
En España, las mujeres dedican 38 horas semanales en la educación y cuidado de las hijas y los hijos frente a las 23 que realizan los varones ([Encuesta de Calidad de Vida 2016. Eurofound.](#)) La injusta hiperresponsabilización para que las mujeres ejerzan las labores de cuidados no remuneradas, genera pobreza económica y dificultades para conciliar la vida laboral y personal.

“Entre los 25 y 34 años de edad, la brecha de pobreza entre las mujeres y los hombres es especialmente grave debido a que las mujeres luchan por combinar un trabajo remunerado con una distribución desigual en el cuidado de niñas, niños y otras personas dependientes.” ([ONU Mujeres: ODS 1: Poner fin a la pobreza en todas sus formas en todo el mundo](#))

Este panorama coloca a las mujeres en una situación de desigualdad económica que facilita el sustrato para otro tipo de discriminaciones y violencias.

Cada año, son asesinadas alrededor de 66.000 mujeres ([ONU Mujeres, 2017: Respaldando los esfuerzos para poner fin a la impunidad para los feminicidios y crímenes motivados por el género.](#)) Las violencias machistas nos acechan a todas las edades: Quince millones de niñas adolescentes de 15 a 19 años han experimentado relaciones sexuales forzadas en todo el mundo según [ONU Mujeres \(Hechos y cifras: Poner fin a la violencia contra las mujeres\)](#)

Ante esta realidad, la construcción de una sociedad justa e igualitaria, donde todas las personas puedan desarrollarse libremente, independientemente del sexo con el que nazcan, debe ser una prioridad en la agenda política. Este avance sólo se va a dar con el empuje ciudadano, mediante la movilización social y la incidencia política, que deben partir de procesos personales y colectivos de toma de conciencia de dichas desigualdades.



3. 1. GÉNERO, COEDUCACIÓN Y PREVENCIÓN DE LAS VIOLENCIAS MACHISTAS.

El sistema patriarcal se nutre de la interiorización en cada persona de la socialización diferencial de género, es decir, lo que esta sociedad nos dice que deberíamos ser basándose en una visión dicotómica entre la identidad masculina hegemónica y la femenina, dominada e infravalorada. Estas imposiciones sociales de género, junto a otros tipos de violencias machistas y discriminaciones que sufrimos por el hecho de ser mujeres, dejan una profunda huella en nuestro ser.

El feminismo es un paradigma conocido por los avances sociales que ha generado en la igualdad entre mujeres y hombres y por posibilitar una sociedad diferente a la actual, igualitaria, diversa, con justicia social. Al mismo tiempo, tiene un gran poder transformador y sanador en nuestras vidas personales, fomentando la autonomía, la autoestima y el liderazgo de las mujeres.

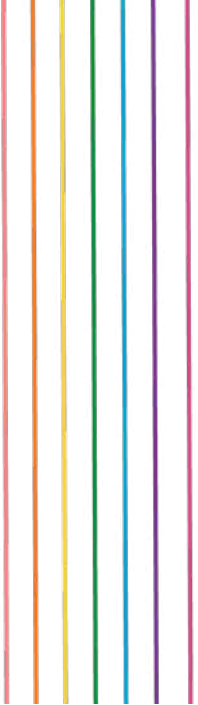
La mirada colectiva y de Ciudadanía Global inserta en la toma de conciencia de cómo nos afecta el género nos permitirá avanzar hacia un mayor autoconocimiento, comprendiendo y resignificando nuestras vidas y las de otras personas. “Lo personal es político”, como afirmó Kate Millet, y así lo han mostrado campañas como el #MeToo, que mediante declaraciones personales han facilitado que las violencias machistas ganen espacio en la agenda política.

Sólo así, podremos identificar, desmontar y actuar frente a las violencias machistas, que son los tres pasos que nos propone nuestra Campaña Toca Igualdad, de donde emerge el posicionamiento teórico-práctico por la coeducación y la erradicación de las violencias machistas en el que se basa este material y que puedes encontrar aquí.

Recomendamos encarecidamente la lectura de [Toca Igualdad. Una contribución a la prevención de las violencias machistas a través de la Coeducación](#) para la puesta en marcha del proceso socio educativo para la movilización social propuesto en esta guía.







3.2. LOS DERECHOS HUMANOS Y LA CIUDADANÍA GLOBAL.

Los Derechos Humanos, son universales e inherentes a todas las personas por el mero hecho de existir. Sin embargo, estos derechos, que deben estar protegidos por los Estados y la comunidad internacional, son vulnerados cada día.

Los Derechos Humanos se encuentran en una crisis que tiene su origen en el sistema capitalista y patriarcal, que ha puesto al mercado por encima de la vida y el capital por encima de las personas. Por ello, **precisamos y reivindicamos un sistema sociopolítico que tenga en su eje la vida y su sostenibilidad como valor prioritario.**

El enfoque de derechos nos alienta a posicionarnos, apoyando a los colectivos más vulnerables, pero también a que todas las personas seamos titulares de derechos, teniendo en cuenta la siguiente distinción:

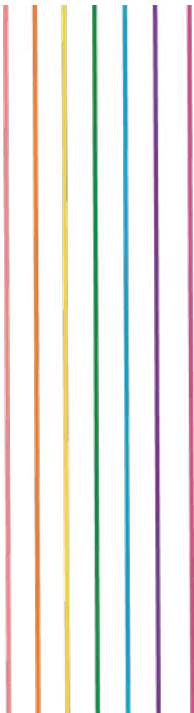
- ▶ Ser **titulares de derechos** implica que los seres humanos pasemos a ser considerados sujetos de derechos, con poder político, jurídico y social para exigir el pleno ejercicio y disfrute de los Derechos Humanos.
- ▶ Por otro lado, los **titulares de deberes** tienen la responsabilidad de hacer todo lo posible para favorecer la plena realización de los derechos humanos. Según su naturaleza se distinguen:

**Titulares de obligaciones:** Los Estados son los sujetos de estas obligaciones políticas, morales y jurídicas.

**Titulares de responsabilidades:** Toda la ciudadanía, empresas, medios de comunicación y todos los agentes no estatales cuyas acciones tienen efectos sobre los derechos humanos, son titulares de responsabilidades.

La implicación de la ciudadanía en la defensa de los Derechos Humanos está resultando imprescindible para el cumplimiento real de los mismos. Para ello, debemos desarrollar nuestro papel como titulares de derechos, motivarnos al ejercicio de esa ciudadanía crítica, activa y participativa y tener clara nuestra estrategia sociopolítica ante los titulares de obligaciones y los titulares de responsabilidades.

**Este enfoque de derechos que nos interpela y nos invita a actuar,** tiene como una de sus fórmulas de incidencia la movilización social, tal y como invitamos en esta guía y en la Campaña Toca Igualdad.



### 3.3. LA PEDAGOGÍA DE LOS CUIDADOS.

Para InteRed, los procesos socioeducativos como el que presentamos en esta guía, deben guardar en su esencia la Pedagogía de los Cuidados, es decir **una teoría y una acción educativa donde los cuidados sean prioritarios, y, por tanto, la vida y su sostenibilidad están en el centro**. Entendemos por cuidados aquellas acciones imprescindibles para el mantenimiento de la vida, a la sostenibilidad social tanto en un plano físico como emocional y socio-político.

Esta mirada facilitará que cada participante se sienta arropada, que el grupo se sienta **en un espacio de seguridad** donde la comprensión hacia su vida y hacia la vida en general esté presente durante todo el proceso.

El cuestionamiento del modelo capitalista patriarcal es un elemento básico de esta pedagogía, que nos insta a desmontar una sociedad que explota la vida humana y la naturaleza para priorizar el mercado y los intereses económicos frente a la vida. Así, visibilizará la crisis que ha generado este sistema y promoverá alternativas hacia otros más equitativos y justos.

De la misma manera, la Pedagogía de los Cuidados apuesta por asumir colectivamente los cuidados introduciendo una perspectiva de género que visibilice la desigualdad existente en esta materia. Según ONU Mujeres, “en todo el mundo, las mujeres representan el 70 % de quienes trabajan en los sectores sanitarios y sociales, y hacen el triple del trabajo de cuidados no remunerado en comparación con los hombres” (2020).





La movilización social es una herramienta para la transformación social, al mismo tiempo que un fin en sí mismo, dado que es una forma de ejercitar una ciudadanía global, crítica, responsable y comprometida, conocedora de los derechos humanos y de los mecanismos de incidencia social y política para defenderlos.

Desde InteRed apostamos por abordar los procesos pedagógicos de forma holística e integral, tomando en consideración la globalidad de cada persona, y esto supone atender a tres dimensiones:

- ▶ **1. Dimensión afectiva.** Es aquella que promueve un desarrollo humano pleno, al atender a las emociones y afectos de cada persona. Tiene la capacidad de fomentar la inteligencia emocional, herramienta clave para la felicidad y el bienestar de las personas, así como para el equilibrio con nuestras propias emociones y las ajenas.
- ▶ **2. Dimensión cognitiva.** Permite el desarrollo de la razón y los pensamientos, que, si bien están en completa relación con la dimensión afectiva, promueve especialmente el análisis y las reflexiones más críticas ante las injusticias. Esta dimensión será la que impulse a los grupos a la movilización social.
- ▶ **3. Dimensión comportamental.** Se refiere a nuestro comportamiento, que también se ve afectado cuando cambia la dimensión afectiva y la cognitiva, generando nuevos paradigmas que favorecen transformaciones en nuestra cotidianidad, desde el cambio personal hasta el político, apostando por movilizarse para hacer realidad esta transformación.







# 4

## PROPUESTA FORMATIVA

## A. OBJETIVO.

Con estos procesos socioeducativos **se pretende generar una experiencia vital transformadora para el ejercicio de la ciudadanía global, crítica, responsable y participativa en los Derechos Humanos de las Mujeres y las niñas y en la erradicación de las violencias machistas.** Su apuesta coeducativa está basada en la *Campaña Toca Igualdad*.

La guía **aporta una propuesta a personas facilitadoras conocedoras de la temática**, de manera que sirva como fuente de inspiración en la puesta en marcha de procesos socioeducativos para la ciudadanía global, teniendo como eje la erradicación de las violencias machistas y como propuesta para ejercer esa ciudadanía global, la movilización social.

## B. PARTICIPANTES.

La metodología propuesta en esta guía está ideada para ser aplicada con personas a partir de 12 años, en **grupos de entre 10 y 30 participantes.** Ha sido pensada para poder aplicarse en el ámbito de la educación formal, adaptándose tanto al número de personas por aula como a los tiempos que normalmente es posible intervenir (sesiones de 1 hora en procesos de entre 8 y 15 horas). Sin embargo, el proceso propuesto puede realizarse perfectamente en otros espacios de educación no formal o informal.

Un requisito fundamental es la **estabilidad del grupo**, ya que, al ser una apuesta por procesos de **construcción colectiva del conocimiento** y la acción, precisa de la disposición de todas las personas involucradas para poder avanzar.



## C. PERSONA FACILITADORA.

Educar para desmontar el sistema patriarcal que legitima las violencias machistas, requiere un **conocimiento y experiencia en género y violencias machistas.** Es preciso tener la capacidad de aplicar una metodología adecuada y poder atender a todas las realidades que nos encontremos con las personas participantes, que son imprevisibles. Se necesita saber aplicar metodologías participativas y vivenciales.

Quienes facilitéis estos procesos podéis **ajustar la presente propuesta a las características del grupo con el que se va a trabajar.** La guía, no nace pretendiendo que se replique exactamente, si no que entendemos que cada proceso, vivo y variable, implicará variaciones del mismo para adaptarse a las necesidades del grupo.

La persona facilitadora cuenta además con un manual teórico, [Toca Igualdad](#). Una contribución a la prevención de las violencias machistas a través de la coeducación.

## D. METODOLOGÍA.

En InteRed trabajamos con una **metodología inspirada en la Educación Popular de Paulo Freire:**

- ▶ **Participativa y abierta:** Las personas que participan se constituyen como el núcleo de la formación, planteándose los distintos temas de tal modo que se genere un intercambio desde la experiencia y el conocimiento personal y colectivo, practicando la **construcción colectiva del conocimiento.**
- ▶ **Activa y práctica:** Aprender haciendo. Buscar la aplicabilidad de lo aprendido a través de su puesta en práctica.
- ▶ **Motivadora y vivencial:** Para conectar con las necesidades e intereses de las participantes y conseguir **aprendizajes significativos**, se considera esencial partir de los centros de interés y provocar la experiencia personal.



# 1. Autoconocimiento individual y grupal

Como hemos adelantado, esta propuesta no precisa reproducir exactamente todo lo que aquí proponemos, por lo que hemos dado especial peso a generar una lógica cronológica eficaz y contrastada basada en **cuatro fases**, que son las siguientes:

1. Autoconocimiento individual y grupal.
2. Conciencia de género.
3. Construcción de la movilización social y realización de la acción.
4. Evaluación, celebración y continuidad

Empezaremos por fomentar una **mirada introspectiva de la persona y del grupo**, en la que el autoconocimiento individual nutra a todo el grupo. Para ello, **tendremos como horizonte la erradicación de las violencias machistas y la igualdad de género, y la movilización social como herramienta**, que será la inspiración del grupo para avanzar conjuntamente.

En esta fase fomentaremos la educación socioafectiva, especialmente la autoconciencia personal y grupal, la empatía y confianza hacia las demás personas del grupo, para así fomentar una **identidad común**, desde el respeto a las diferencias, y un **reconocimiento de las capacidades y habilidades del grupo**.

Introduciremos también una parte de la toma de conciencia social más propia de la segunda fase, con el fin de que las personas participantes puedan **comprender la vulnerabilidad del ser humano, así como su capacidad de transformación personal y social**. Es indispensable eliminar las resistencias a la comprensión de la permeabilidad del ser humano ante los sistemas hegemónicos, que el individualismo y la meritocracia nos dificultan ver.

Es necesario conectar el autoconocimiento grupal con la conciencia de género, es decir, elementos de la primera y segunda fase, especialmente con grupos que precisen fuertemente un elemento cognitivo común antes de establecer lazos. La segunda fase, basada en la toma de conciencia social, puede permitir a los grupos con estas características una mayor apertura a la identidad grupal a través de ideas compartidas.



## 2. Conciencia de género.

Se facilita que el grupo aprenda a **deconstruir y cuestionar el modelo patriarcal** (y su retroalimentación con el racista y capitalista) que ha permitido la explotación, violencia y dominación de las mujeres. Para ello, es necesario, **desmontar el sistema que mantiene vivas las desigualdades y violencias machistas**, para poder **transformar la socialización diferencial de género impregnada en nuestras subjetividades**, siendo conscientes de que las desigualdades de género se perpetúan a través de nuestras formas de pensar, hacer y sentir.

En esta fase, la persona facilitadora permitirá que el grupo organice su conocimiento colectivo en torno a **ideas comunes** que partirán de sus propias experiencias, para así poder socializarlas y ponerlas en común.

## 3. Construcción de la movilización social y realización de la acción.

**El grupo ideará un proceso de movilización social que quiere realizar, y para ello, elegirán la temática** que más les preocupa, tomarán decisiones sobre la acción o acciones más acordes a la temática, eficaz y factible, los medios que necesitarán y planificarán la misma.

La persona que facilita permitirá **poner en común los sueños del grupo al mismo tiempo que arrojará herramientas para que tengan una visión realista** de las movilizaciones sociales que puedan llevarse a cabo, así como de su impacto, elaboración y necesidades de recursos.

Por último, llevarán a cabo la acción de movilización social.

## 4. Evaluación, celebración y continuidad.

**Se evalúa la totalidad del proceso coeducativo, el impacto en sus vidas, y el impacto en su entorno mediante la acción de movilización social.**

La facilitadora o el facilitador permitirá el conocimiento colectivo sobre las **emociones generadas**, las **dificultades encontradas**, así como las **capacidades que se han desarrollado**. Se evaluarán los éxitos, las posibles mejoras y el impacto social generado por la movilización social.

También será el momento de permitir al grupo un conocimiento mínimo sobre las diferentes posibilidades de **seguir incidiendo en su entorno**. Para ello, es necesario un **conocimiento del entorno externo**: Asociaciones, grupos e incluso la posibilidad de dar continuidad al grupo con el apoyo del centro educativo u organización en la que se encuentren.

Por último, promoveremos la **celebración** del éxito, punto álgido de poner en valor las capacidades alcanzadas colectivamente por el grupo.





# 5

## GUÍA PARA EL PROCESO



## FASE I.

### **Autoconocimiento individual y grupal**

En la primera fase recomendamos especialmente combinar las dinámicas propuestas con alguna ludopedagógica. Para ello, pueden servir aquellas dinámicas que conozca la persona que facilita el proceso u otras que se pueden encontrar en [Jugar y actuar nuestras armas para la paz](#), en el BLOQUE III: Tejer relaciones, crear comunidad.



## NOS CONOCEMOS

### Objetivos:

- ▶ Enmarcar el proceso de movilización social para la eliminación de las violencias machistas, realizando especial hincapié en el protagonismo del grupo y su capacidad de elección.
- ▶ Motivar al grupo a actuar frente a las injusticias sociales y a las violencias machistas con mirada de ciudadanía global.
- ▶ Ofrecer información sobre los objetivos, la duración del proceso, el sentido de un proceso grupal, la metodología a realizar (activo-participativa) y el significado de la movilización social.

### Claves:

Para dar comienzo a este proceso, es imprescindible el conocimiento entre el grupo y de la persona que facilita el proceso, la organización por la que viene, en su caso, y el objetivo del mismo, así como unos datos mínimos sobre fechas o sesiones.



20-30 minutos.

### Desarrollo:

Tratamos de generar un clima de confianza en todo momento, permitiendo intervenciones, escuchando con atención, facilitando la escucha activa y el respeto a todas las expresiones.

Nos presentamos, en caso de no conocer al grupo, y presentamos el objetivo del proceso. En esta presentación intentamos que quede claro que vamos a utilizar una **metodología activo-participativa**, en la que el grupo tiene el protagonismo, por lo que en este proceso va a primar la **construcción colectiva del conocimiento**. Por otro lado, destacamos la idea de que el aprendizaje colectivo puede acabar en una acción de **movilización social** (o de incidencia política, si la persona que facilita se ve capacitada), para que podamos ser agentes activos de nuestro entorno y ejercer una ciudadanía global.

Después, proponemos una ronda en la que cada persona pueda decir su nombre, si es necesario, y qué conoce sobre la participación social y la movilización social. Dependiendo del grupo, también podemos optar por preguntar sobre qué inquietudes tienen, qué problemas sociales les importan y les afectan.

## SOMOS

### Objetivo:

- ▶ Fomentar el autoconocimiento personal y grupal con perspectiva de ciudadanía global, así como la creación de grupo.

**Materiales:** Notas adhesivas, rotuladores.

**Claves:** Mantener siempre un ambiente de respeto y confianza en el grupo.



20 - 30 minutos

### Desarrollo:

Dar a cada persona tres notas adhesivas y pídele que escriba tres cualidades y/o habilidades que posea que puedan fortalecer un proceso grupal para una movilización social. Se debe escribir una en cada nota adhesiva en grande.

Una vez que hayan terminado, dos o tres personas comienzan a pegarlo en alguna pared o lugar visible para todo el grupo, poniendo cerca las que se parecen, lejos las que resultan muy diferentes y encima las que son iguales. Repite la actividad con el resto del grupo hasta que todas las notas adhesivas estén pegadas. Acompaña al grupo para facilitar el ejercicio, permitiendo al mismo tiempo la reflexión individual y dando tiempo a cada cual para que observe el proceso y tome sus propias decisiones a la hora de colocar sus notas adhesivas.

Solicitamos a las últimas personas que han participado u otras dos voluntarias que hagan un resumen de esta radiografía del grupo.

- Reflexionar en torno a la actividad, basándonos en las siguientes preguntas:

- ¿Qué salta a la vista? ¿Qué patrones se identifican?
- ¿A alguien le sorprende lo que está viendo? ¿Sabíais que el grupo era así?
- ¿Cómo podemos usar este conocimiento para que nos ayude a trabajar conjuntamente?

← ÍNDICE

## ¿CÓMO ME AGRUPO?

### Objetivo:

- Identificar y comprender los procesos de socialización diferencial que generan identidades hegemónicas, discriminaciones y relaciones de poder, prestando especial atención a aquella que es clave para el patriarcado: La socialización de género.



**30-40 minutos**

**Materiales:** Pegatinas redondas de diferentes colores (entre 3 y 5 colores).

### Descripción:

Desde el principio debemos generar un clima de máxima atención y seriedad, explicando que si el grupo está dispuesto, vamos a hacer un ejercicio que permite la investigación sobre el comportamiento humano. El grupo se pondrá de pie en círculo y cerrará los ojos, mientras pegamos en la frente de cada participante una pegatina. Pedimos que haya en todo momento silencio y que cierren los ojos. Antes de que los abran, les explicamos que el ejercicio durará exactamente 90 segundos y que de ninguna manera se puede hablar, ni siquiera para preguntarnos nada. Sólo tienen una consigna, que se dirá justamente antes de que abran los ojos: Agruparse.

Durante esos 90 segundos, que cronometraremos, observaremos con atención en base a qué se agrupan, quién toma el liderazgo, si echan a alguien de un grupo o si introducen a alguien, si a alguien no le hacen caso. Una vez terminado, avisamos y les decimos que ya pueden quitarse la pegatina de la frente y mirarla.

La forma de dinamización de este ejercicio variará según se hayan agrupado por el color de la pegatina, por afinidad o por algún otro criterio.

### En todos los casos se preguntará:

- ¿Cómo os habéis sentido al no poder hablar?
- ¿Cómo habéis comenzado a decidir cómo agruparos?
- ¿Quién ha tomado el liderazgo? ¿Por qué le habéis hecho caso?
- En caso de que se hayan agrupado según el color de la pegatina, se cuestionará:
  - ¿Por qué os habéis agrupado según el color de la pegatina?
  - ¿Quién tenía un especial poder en este ejercicio?
  - ¿Qué similitudes encontráis entre esta dinámica y cómo nos agrupamos en la sociedad?
  - ¿En base a qué formamos grupos en nuestra sociedad?
- ¿Qué paralelismos encontráis entre el color de la pegatina y otros símbolos sociales que se nos imponen?

En caso de que no se hayan agrupado según el color, se indaga cómo han llegado a hacerlo según otros criterios. Esto normalmente ocurre porque quienes han ejercido el liderazgo, se han dado cuenta del objetivo del ejercicio y han decidido variar el proceso. Llegar a ello, nos ayudará a visibilizar cómo esta forma de rebelarse ante una norma tácita es algo que podemos hacer a ciertas edades y en ciertos contextos. Sin embargo, cuando somos bebés, repetimos e imitamos lo que vemos a nuestro alrededor.

## SOCIALIZACIÓN DIFERENCIAL

### Objetivo:

- Identificar y comprender los procesos de socialización diferencial y su poder en las identidades hegemónicas, así como en las discriminaciones y relaciones de poder, prestando especial atención a aquella que es clave para el sistema patriarcal: La socialización diferencial de género.
- Incluir una perspectiva de ciudadanía global y de Pedagogía de los Cuidados en la comprensión de los procesos de socialización, reconociéndonos interdependientes, vulnerables, pero también con capacidad de transformación continua de nuestro ser y del mundo. Así, será posible reconocer el machismo en nosotras y nosotros.



**20 - 35 minutos**

### Descripción:

Visualización de los vídeos o del segundo vídeo y realizar la posterior reflexión en base a las cuestiones planteadas.



Ver vídeos sobre el [paradigma del grupo mínimo](#).



[Minuto 3:10 al 17:56 o si disponemos de menos tiempo, desde el 4:45 al 10:31](#)

### Cuestiones

¿Cómo se ha sentido el alumnado cuando ha sido discriminado?

¿Qué ocurre cuando segregamos y discriminamos?

¿Qué dinámicas se fomentan? (Diferencia entre la cooperación y la competición y sus efectos emocionales, psicosociales).

¿Qué otros refuerzos encontramos en nuestra sociedad que no sucede en el vídeo? (La socialización es continua, proviene de más agentes sociales; familias, medios de comunicación, grupos de iguales...).

¿Creéis que esto nos ocurre hoy en día con algún tema? ¿Con cuáles? (Facilitar si no saliera la discriminación en base al género. Señalar las similitudes entre el pañuelo y la vestimenta, los colores clasificados por género, los juegos y el resto de símbolos y mandatos sociales que marcan claramente estas diferencias.)

¿Cómo nos afecta a nuestra personalidad el machismo que hemos aprendido? ¿Qué podemos hacer ante esto?

¿Por qué se sigue reproduciendo el machismo y el racismo en nuestra sociedad? ¿Qué y quiénes lo permiten y/o alimentan?





**FASE II.**

**Conciencia de Género**

## VISUALIZACIÓN DOCUMENTAL TOCA IGUALDAD

### Objetivo:



Promover una ciudadanía global joven comprometida con la igualdad entre mujeres y hombres y la erradicación de las violencias contra las mujeres.

### Materiales:

Pantalla para visualizar el documental y acceso a internet.



Documental: [Toca Igualdad Toca Coeducar](#)

### Desarrollo:

Visualizamos el documental para realizar una reflexión posterior. También recomendamos hacer paradas



#### Minuto 13:38

¿Qué es el modelo de desarrollo neoliberal?

¿Por qué nuestro sistema infravalora todo lo que no sucede en el espacio mercantil?



#### Minuto 16:38

¿Qué son los cuidados?

¿Quiénes los realizan principalmente en vuestro entorno, hombres o mujeres?

¿Por qué existe aún una desigual distribución de los cuidados?

¿Esta falta de corresponsabilidad ocurre en todo el mundo? ¿Porqué?



#### Minuto 18:46

¿Creéis que a los chicos os afecta negativamente la socialización diferencial de género? ¿Cómo?



#### Minuto 23:28

¿Cómo fomentan las redes y los medios de comunicación los estereotipos machistas y las violencias machistas?



#### Minuto 30:02

¿Qué ejemplos de coeducación conocéis?

¿Os parece que los colegios e institutos son coeducativos?



#### Minuto 37:04

¿Conocéis casos de chicos que se esfuercen por tratar a las mujeres en igualdad?



#### Minuto 39:22

¿Conocéis casos de transformación social para la igualdad entre mujeres y hombres?

Finalmente, invitamos a hacer una reflexión final que refuerce la identificación de las violencias machistas en las vidas del grupo, la necesidad de desmontar las violencias machistas y sus múltiples causas a nivel global y motivaremos hacia la actuación para la construcción de mundos libres de violencias machistas.



## ESTATUA EMOCIONAL

### Objetivo:

 Fomentar el trabajo en grupo, la confianza.




**10-15 minutos**

### Desarrollo:

Calentamos andando por el espacio, mirando a los ojos de la gente con la que nos crucemos, a la palmada ocupamos todo el espacio, a la palmada ponemos postura de estar alegres, a la palmada ponemos postura de estar tristes, a la palmada ponemos postura de poder, a la palmada ponemos postura de sumisión.

## MITOS DEL AMOR ROMÁNTICO

### Objetivo:

 Identificar los mitos del amor romántico, visibilizando cómo forman parte de nuestro entorno y nuestras vidas. También permitirá la reflexión sobre su relación con la violencia machista.



**45 minutos**

### Materiales:

Copias, notas adhesivas, rotuladores, cuatro cartulinas de diferentes colores.

### Desarrollo:

Tras haber preguntado previamente en el aula sobre vídeos, youtubers, canciones y demás mensajes que les llegan sobre el amor que les parezcan tóxicos, se llevan copias impresas con las frases y letras de aquello que nos han mencionado y algunas otras populares en ese rango de edad.

Explicamos los cuatro grupos de mitos del amor romántico, y pegamos 4 cartulinas en las que pongan:

1. **EL AMOR TODO LO PUEDE.**
2. **EL AMOR VERDADERO ESTÁ PREDESTINADO.**
3. **EL AMOR REQUIERE ENTREGA TOTAL.**
4. **EL AMOR IMPLICA POSESIÓN.**

Repartimos las copias en grupos de entre 2 y 4 personas, pidiendo que busquen frases que tengan que ver con esos mitos y reflexionen sobre ellas. Después, escribirán esas frases en notas adhesivas y las colocarán en las 4 cartulinas con cada uno de los grupos de mitos, mientras lo cuentan al resto.

Se realizará una reflexión grupal sobre la socialización de género, el amor romántico y empezaremos a conectar estos mitos con la legitimación social de la violencia machista.

En una segunda parte, en la que fomentaremos un ambiente relajado y de confianza, les invitaremos a tener un rato de reflexión individual en el que podrán localizar cuáles de aquellos mitos forman parte de su imaginario, y cuáles han formado parte en otros momentos de sus vidas. Podemos poner música que acompañe. Una vez terminada la reflexión, intervienen quienes lo deseen para contar qué han aprendido (de sí mismas y de sí mismos o de la sociedad) con este ejercicio.

Por último, daremos una mirada de Ciudadanía Global a esta mitificación del amor y su legitimación de la dominación y la violencia. Para ello, visibilizaremos la gran extensión de estos mitos y las formas en que la cultura hegemónica los promueve apoyándose en una industria. El patriarcado, a día de hoy, abarca todo nuestro planeta.





## PEPA Y PEPE

### Objetivo:

- Comprender el ciclo de la violencia machista y su relación con la socialización de género en el sistema patriarcal.



20-30 minutos

### Desarrollo:

Visualización del vídeo, y reflexión posterior en base a las cuestiones planteadas.



[Vídeo Pepa y Pepe de Carmen Ruiz Repullo](#)

### Cuestiones

¿Cómo se ha sentido Pepa?

¿Qué ha permitido que Pepa continúe en esa relación? \* Recordar mitos del amor romántico.

¿Cómo es el ciclo de la violencia machista?

¿Conocemos casos como éste?

¿Cómo han actuado los mitos del amor romántico en la historia de Pepa y Pepe?

¿Cómo podemos actuar frente a situaciones similares?

¿Cuáles son las causas estructurales de la violencia machista?

¿En qué lugares del mundo existe la violencia machista?



ÍNDICE

## ROL PLAYING SOBRE VIOLENCIAS MACHISTAS

### Objetivo:

- Identificar las violencias machistas que naturalizamos, entender exactamente qué son las violencias machistas, de qué tipos pueden ser y en qué ámbitos se producen.



45-60 minutos

### Materiales:

Proyector de vídeo y acceso a internet, cartulina, rotuladores, notas adhesivas.

### Desarrollo:

Se hacen 4 grupos de 8-9 personas, cada grupo cuenta con 5 minutos para montar una escena que represente una situación de violencia machista. Cada grupo representará:

1. Una familia
2. Un grupo de amigas y amigos
3. Un instituto,
4. Un medio de comunicación.

Puesta en común de las escenas con opciones:

- Primero se describe la escena: primero decir qué vemos, luego cómo se sienten los personajes.

- Opción de dar voz a alguno de los personajes – que exprese su monólogo interior.

En un momento se permite cambiar la escena: Cambiando la posición de alguno de los personajes o sustituyendo a alguno de los personajes

Se coloca un iceberg pintado en una cartulina para que lo vea todo el mundo, se entrega una nota adhesiva a cada persona y deben escribir una violencia machista que esté invisible, que se normalice o naturalice en nuestro cotidiano. La idea es que comiencen a identificar violencias machistas, primero mediante el teatro y luego mediante sus propias experiencias.

\* Continúa en la siguiente página

## ROL PLAYING SOBRE VIOLENCIAS MACHISTAS

Explicar el iceberg definiendo lo que son las violencias machistas y dejando claro que:

- Las sufren las mujeres por el hecho de serlo.
- Son múltiples y variadas.
- Ocurren en todos los ámbitos (públicos y privados).

Si lo vemos adecuado, podemos utilizar el [iceberg de las violencias](#) machistas creado por Amnistía Internacional para distinguir los tipos de violencias.

Por último, se muestran datos globales sobre discriminaciones y violencias contra las mujeres, con enfoque de Interseccionalidad y de Ciudadanía Global. Podemos apoyarnos en el siguiente [vídeo](#).

## MASCULINIDADES

### Objetivo:

Reconocer los mandatos de la masculinidad hegemónica y su relación con la violencia machista, así como buscar cauces y motivación para crear nuevas masculinidades que actúen contra las violencias machistas.



45-60 minutos

### Materiales:

Proyector de vídeo y acceso a internet.

### Desarrollo:

Visualización del vídeo, reflexión posterior en base a las cuestiones planteadas y ejercicio sobre mandatos patriarcales.



Vídeo [“Los hombres no lloran”](#) de Clarín.

### Cuestiones:

¿Cómo se sienten los hombres que hablan en el vídeo frente a los mandatos patriarcales?

¿Cómo han conseguido construir una nueva forma de ser que se rebela a esos mandatos?

¿Nos encontramos situaciones machistas como las que describen en nuestro entorno?

¿Qué pueden hacer los hombres ante estas situaciones? ¿Qué papel pueden/podéis tener frente al machismo y la violencia machista?

¿Qué papel quieres que juegue la igualdad en tu vida?

← ÍNDICE

## EL MUNDO Y YO

### Objetivo:



Trabajar las emociones, vivencias y reflexiones en torno a la socialización diferencial de género, permitiendo una reflexión individual, así como compartirlo colectivamente.



**30 minutos - 1 hora**

**Materiales:** Hojas de A3, rotuladores de colores.

### Desarrollo:

Pedimos que cada persona escoja un lugar cómodo y se sitúe allí con una hoja y rotuladores. El ejercicio consistirá en que se pinten a sí mismas y a sí mismos, poniendo dentro del dibujo de la persona palabras o símbolos que representen los aprendizajes, mensajes y mandatos basados en el género que han pasado a formar parte de su ser, de su vida. Fuera del muñeco, se hará lo mismo con mandatos de género que ha escuchado, pero no los ha integrado.

Después, todas las personas que lo deseen podrán compartir su obra, sentires y reflexiones. Se interviene sin juzgar, simplemente conectando las aparentes coincidencias, a las que vamos dando nombre para que podamos ver la influencia del sistema patriarcal en nuestras vidas, conectando lo personal con lo político, con mirada de ciudadanía global. Es importante dejar ver la oportunidad de transformación personal y social.

En este ejercicio solicitamos a los chicos que hablen en primer lugar teniendo en cuenta los mandatos del modelo hegemónico de masculinidad vistos en el anterior ejercicio.



## DINÁMICA ECOFEMINISTA\*

### Objetivo:



Visualizar el papel que juegan mujeres y hombres en el actual sistema socioeconómico, y, por tanto, en el sistema fruto de la intersección entre unión el capitalismo y el patriarcado.



Visibilizar la falta de apuesta de este sistema por la vida y su sostenibilidad, así como fomentar una mirada de ciudadanía global ante ello, apoyando un posicionamiento crítico, responsable y proactivo.



**45-60 minutos**

### Materiales:

3 juegos de folios o cartulinas horizontales que en cada una ponga una de las siguientes actividades (se pueden añadir nuevas o cambiar alguna):

- Especulación en bolsa
- Elaboración local de prendas de abrigo
- Producción ecológica de patatas
- Telefonía móvil
- Empresas farmacéuticas
- Industria armamentista
- Producción intensiva de carne
- Producción industrial de patatas
- TV
- Coches de lujo
- Cirugía plástica
- Mensajería en bici
- Cuidado de personas enfermas
- Participación en movimientos sociales
- Ayudar a resolver conflictos
- Preparación de comida
- Cuidado de la infancia
- Limpieza de la casa

\* Dinámica de Marta Pascual de Ecologistas en Acción



## Desarrollo:

Se hacen tres grupos, a cada uno se le entrega un juego de tarjetas y se les pide por separado, que las ordenen en forma vertical según los siguientes criterios.

- ▶ **1er grupo:** De las más productivas económicamente (arriba) a las menos (abajo).
- ▶ **2do grupo:** De las que más contribuyen a la sostenibilidad del planeta (arriba) a las que menos.
- ▶ **3er grupo:** De las más necesarias para la vida (arriba) a las menos (abajo).

\* Es recomendable que nadie sepa los criterios que tienen los demás grupos.

Se solicita a los tres grupos que coloquen sus tarjetas en una pared con las tres filas paralelas para poder compararlas. También es posible hacerlo en el suelo, pero es preferible la pared para visibilizarlo mejor. Se desvela el criterio de orden que se ha usado. Cada grupo explica los debates que tuvieron.

Después, tratamos de generar una mirada amplia sobre las prioridades de nuestro sistema socio-económico, así como visibilizamos a costa de quiénes se sostiene, con preguntas generadoras como:

¿Qué os llama más la atención de las diferencias en el orden de las tarjetas?

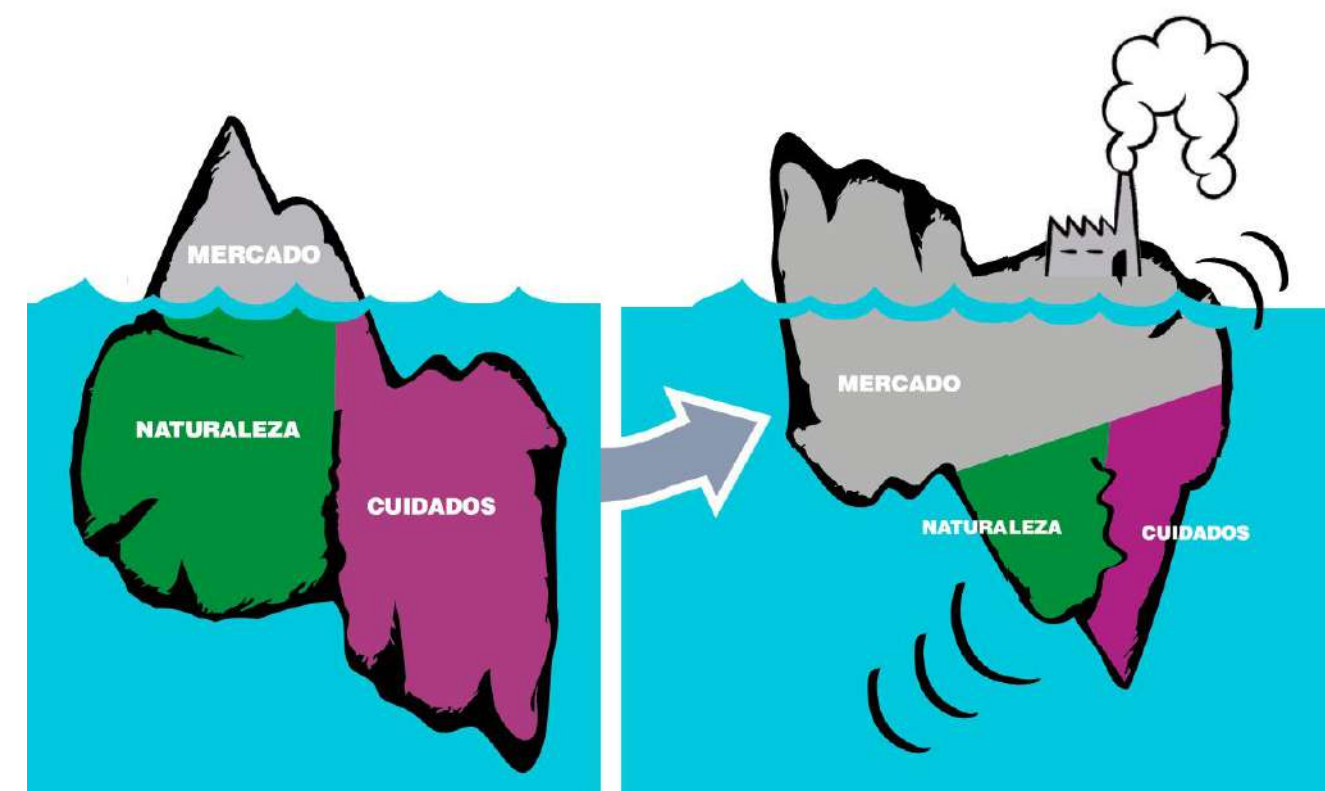
¿El sistema que tenemos fomenta la sostenibilidad de la vida?  
¿Y del planeta?

¿Por qué las actividades imprescindibles para la vida son las menos valoradas económicamente?

¿Quién está sosteniendo todo este sistema, haciendo las tareas más precarias?

Por último, podemos mostrar, gracias a la figura de un iceberg, cómo este sistema se sostiene con trabajos invisibles y poco valorados, que sin embargo son imprescindibles para la vida (que estarían en la parte de abajo del iceberg), mientras que los más valorados son en muchas ocasiones los menos sostenibles y los prescindibles (arriba del iceberg). Así mismo, visibilizaremos cuáles están realizados mayoritariamente por hombres y por mujeres, así como cuáles se están llevando a cabo a costa de la explotación de personas en nuestro territorio y/o en otros lugares del planeta.

Existe la opción de agrupar las tarjetas en forma de iceberg y/o de agruparlas según las estén realizando mujeres u hombres mayoritariamente, así como según los países donde se realicen, visibilizando la explotación de personas en otros lugares del planeta.





## FASE III.

**Construcción de la  
movilización social y  
realización de la acción.**

## SELECCIÓN DE LA TEMÁTICA A TRABAJAR

### Objetivo:



Alcanzar un consenso sobre la temática que más ha interesado al alumnado para realizar una acción de movilización social o incidencia política.



**5-30 minutos**

### Materiales:

Notas adhesivas o pizarra o papeles de A3 y rotuladores.

### Desarrollo:

Dependiendo de si el grupo ya ha verbalizado y se ha posicionado sobre la temática que más le interesa para realizar una acción de movilización, será necesario este ejercicio o no, e incluso lo podremos hacer en pocos minutos si ya lo tienen claro, pero vemos necesario generar un momento que marque con claridad la decisión grupal.

Si el grupo aún no ha verbalizado una temática coincidente para la mayoría, comenzaremos haciendo un recordatorio sobre lo trabajado en este proceso, haciendo especial alusión a aquellos momentos que más debate e interés suscitaron. Permitiremos un diálogo que tenga todas las intervenciones posibles para facilitar la toma de decisión. Si se alcanza con facilidad, podremos pasar al siguiente ejercicio.

La idea es que pueda hacerse por consenso, pero si resulta difícil, podemos apoyarnos en una especie de votación acotada, en la que tras el diálogo quede claro cuáles son los temas principales. La “votación” se realizaría en la pizarra, apuntando los temas que serían elegidos por el grupo, o bien con notas adhesivas, escribiendo en cada una de ellas la temática que más le interesa a cada persona, y pegándolas en una pared, poniendo encima unas de otras cuando sean iguales.

## CONOCIENDO LA MOVILIZACIÓN SOCIAL

### Objetivos:



Motivar sobre la actuación para transformar nuestro entorno, basándonos en los cambios que se han dado gracias a la movilización social y la incidencia política a lo largo de la historia.



Conocer qué es la movilización social y qué formas hay de materializarla, así como testear cuáles se adecúan más al grupo.



**30 minutos**

### Materiales:

Papeles grandes y rotuladores o pizarra.  
[Buenas prácticas sobre la movilización social](#). Es posible modificar esta presentación.

### Desarrollo:

Con la presentación sugerida en el material, podremos comenzar una explicación sobre qué es una movilización social, para qué sirve, contextualizando en ejemplos conocidos en la historia que han facilitado mejoras de los Derechos Humanos. Recordemos que aunque esta presentación es expositiva, podemos realizar preguntas generadoras que faciliten la construcción colectiva del conocimiento.

Aterrizar en la actualidad con ejemplos más cercanos, apoyándonos en vídeos e imágenes de acciones de movilización social de nuestro entorno que permitan conocer el amplio abanico de formatos.

Paralela o posteriormente, analizaremos cómo cada uno de esos tipos de movilización social son viables, motivadores y adecuados para el grupo y el contexto. Para ver su adaptación al grupo, debemos traer recogida la sistematización o imágenes del ejercicio de somos de la Fase I.



## GENERANDO INICIATIVAS

### Objetivo:



El objetivo de esta actividad es detallar todo lo necesario de la iniciativa propuesta, de tal manera que sea viable y realista.



60 minutos

### Materiales:

Papel continuo, notas adhesivas, rotuladores.

### Desarrollo:

En plenario se rellena el lienzo de iniciativas (se adjunta a continuación). El orden debe empezar por el impacto que se quiere conseguir o las personas destinataria a las que se quiere llegar. A partir de ahí, se rellena el resto del lienzo, siempre dejando para el final los ingresos y los gastos.

### Cuestiones:

¿Hay concordancia entre los diferentes apartados?

¿Es realista el intento de impacto social que pretende tener?

### OBJETIVO

### IMPACTO

ACCIONES	RECURSOS HUMANOS	DIFUSIÓN	INGRESOS
CRONOGRAMA	RECURSOS MATERIALES	EVALUACIÓN DEL IMPACTO	BENEFICIOS

- \* En este momento es muy importante acompañar a que el grupo encuentre acciones realistas, con impacto motivador y acorde a los recursos existentes (humanos y materiales).
- \* **UNA VEZ TERMINADO ESTE EJERCICIO, PREPARAREMOS LA ACCIÓN.** Por ejemplo, si es un teatro de calle, se harán ensayos o si es un podcast se escribirá el guion y se ensayará.

### ACCIONES

Según la naturaleza de la acción, nuestra forma de acompañar al grupo variará. Sin embargo, lo que sí se mantendrá en todos los casos, es que la figura del facilitador o la facilitadora, tendrá en cuenta la medición del impacto para la posterior evaluación, la participación de todo el grupo, la seguridad del mismo, el cumplimiento de las decisiones tomadas, la motivación y la revisión de que se esté cumpliendo con la temática y objetivo acordado.



#### FASE IV.

**Evaluación, Celebración  
y continuidad.**

## EVALUACIÓN DE LA ACCIÓN

### Objetivo:

- ▶ Recoger información sobre el impacto de la acción desde una perspectiva de desarrollo personal y grupal.



20 minutos

### Claves:

- ▶ Es importante dejar pasar dos o tres días, pero no más de diez para la evaluación.
- ▶ La forma de evaluación puede variarse y lo ideal es que siempre elijamos una en la cual se vean reflejadas las principales variables que se han trabajado en la acción y que han motivado más al grupo.

### Materiales:

Papeles y rotuladores.

### Desarrollo:

Previamente, habremos pintado o fotocopiado círculos con un punto en el medio, y encima de cada uno de ellos habremos escrito el ítem a evaluar.

Estos ítems serán tanto sobre el alcance del impacto de la acción según temáticas (acoso sexual, comprensión del ciclo de la violencia machista...) como de la calidad de la acción y del impacto conseguido, cuantitativa y cualitativamente. Por ejemplo, evaluaremos el número de personas alcanzadas o el interés de las mismas.

Después, sacamos las cartulinas realizadas en la dinámica “Generando iniciativas” para poder tener un debate en torno al cumplimiento de lo planificado. Recordaremos inicialmente el objetivo e impacto esperado, que será el principal medidor de la acción.

Continuaremos revisando el resto de ítems de la cartulina en relación con estos dos principales. Pondremos especial atención a la motivación generada en el grupo, a la percepción de transformación social y de aprendizaje, así como a las emociones generadas individualmente. Para ello nos apoyaremos en la información que estas personas han facilitado a lo largo del proceso, así como tendremos en cuenta si todas y todos tuvieron el mismo papel o diferentes en la acción, y la adecuación de este papel a su perfil y expectativas.

## EVALUACIÓN DEL PROCESO

### Objetivo:

- ▶ Recoger los aprendizajes generados a lo largo de todo el proceso grupal. Esta dinámica de evaluación permite reflexionar sobre su experiencia con el grupo, con el cambio social y con respecto a los nuevos aprendizajes obtenidos.



30 minutos

### Materiales:

Cartulinas o papeles de A3 y rotuladores.

### Desarrollo:

Utilizaremos tres carteles grandes donde ponemos los siguientes títulos:

- ¿Qué me ha gustado más de esta experiencia?
- ¿Qué hubieras hecho de forma diferente?
- ¿Qué harías en su lugar?
- ¿Qué ha cambiado en mí después de esta experiencia?


Cada persona podrá escribir, pintar, dibujar, modelar o expresar por el medio que más le interese, la respuesta a estas preguntas. Se compartirán en el grupo y se hará una reflexión desde el respeto y el cuidado a la vivencia individual de cada participante, teniendo presentes las emociones generadas y las capacidades desarrolladas.

Esta actividad permite hacer una evaluación cualitativa del proceso que ha vivido el grupo y nos da información a las personas facilitadoras para mejorar futuros procesos.



## SOMOS TITULARES DE DERECHOS

### Objetivo:

 Motivar a seguir ejerciendo una ciudadanía activa, crítica y participativa y dar a conocer los cauces.



**30 minutos**

### Material:

Presentación virtual.

### Desarrollo:

Esta dinámica requiere de una preparación previa adaptada al entorno en el que se encuentre el grupo. Para ello, debemos investigar las asociaciones, colectivos y grupos que ya existen en el entorno, así como la forma de participación en los mismos, y preparar una presentación al respecto. Es recomendable iniciarla dando a conocer el enfoque de Derechos Humanos y la distinción entre titulares de derechos y de responsabilidades explicitado en el [punto 3.2](#).

También es posible que la persona facilitadora encuentre la posibilidad de dar continuidad al grupo en la organización o centro educativo en el que se ha desarrollado el proceso. En este caso, es recomendable que haya un compromiso previo de esa organización o centro educativo de apoyo al grupo, así, como en su caso, de los recursos y facilidades que se podrían aportar.

## CIERRE Y CELEBRACIÓN

Para finalizar, realizaremos un ritual de cierre como grupo, donde podemos optar por repetir alguna actividad ludopedagógica, algún baile, juego o una celebración más informal, dependiendo de las posibilidades del contexto y teniendo en cuenta la adecuación al grupo. Recomendamos contemplar la posibilidad de hacer este cierre en algún espacio diferente al habitual.

Otra posibilidad es realizar una dinámica de cierre y recogida de las expuestas en el BLOQUE VI: [Recoger lo vivido y afianzarlo de Jugar y actuar nuestras armas para la paz](#).

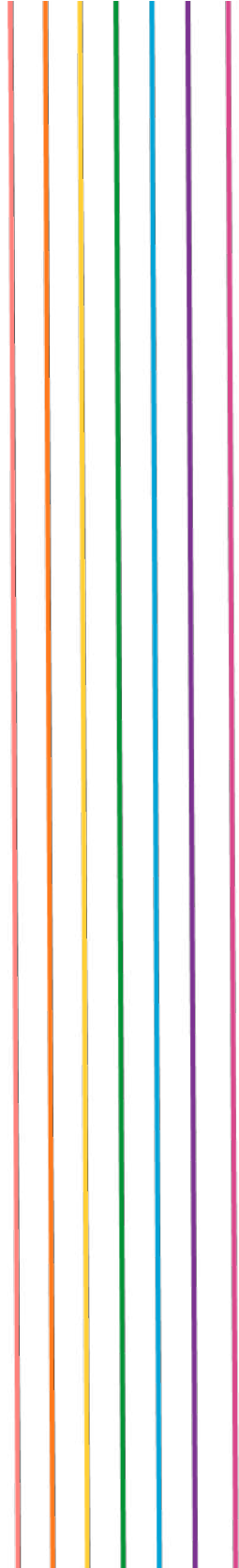
 **ÍNDICE**



# BIBLIOGRAFÍA

- ▶ **Álvarez Ruiz, Malén** (2020). [Guía Didáctica Cuidar es Otra Historia. InteRed.](#)
- ▶ **Amorós Puente, Celia** (1991). Hacia una crítica de la razón patriarcal. Editorial Anthropos.
- ▶ **De Arriba, Cecilia.** Jóvenes actuando con cuidados. [Guía para la movilización](#) (2015). InteRed.
- ▶ **InteRed** (3 de enero de 2021). [Campaña Toca Igualdad](#)
- ▶ **InteRed** (3 de enero de 2021). [Movilización contra violencia Machista](#) Andalucía.
- ▶ **Lagarde y de los Ríos, Marcela** (2005). Para mis socias de la vida: claves feministas para el poderío y la autonomía de las mujeres, los liderazgos entrañables y las negociaciones en el amor. Editorial Horas y Horas.
- ▶ **López Salorio, Lucía** (2018). [Objetivos de Desarrollo Sostenible](#) con enfoque de Género y Cuidados.

- ▶ **López Salorio, Lucía y Aguado de la Obra, Guillermo** (2020). [Un currículo orientado a la ciudadanía global. Aportes para su construcción.](#) InteRed.
- ▶ **Palacín Garay, Iratxe et alt.** (2018). [Marco Teórico sobre Pedagogía de los Cuidados](#)
- ▶ **Pineda Sánchez-Garrido, Teresa** (2020). INTERED. [Coeducación para la Ciudadanía Global. De la teoría a la acción educativa. InteRed.](#)
- ▶ **Ruiz Repullo, Carmen.** [Pepa y Pepe.](#) La escalera cíclica de la violencia de género en la adolescencia.
- ▶ **Ruiz Repullo, Carmen** (2017). [Estrategias para educar en y para la igualdad:](#) coeducar en los centros. Atlánticas. Revista Internacional de Estudios Feministas, 166 – 191.
- ▶ **Ruiz Repullo, Carmen** (2009). [Abre los ojos, el amor no es ciego.](#) Instituto Andaluz de la Mujer. Consejería para la Igualdad y Bienestar Social.
- ▶ **Donoso-Vázquez, Trinidad** (2014). [Violencia de género 2.0.](#)



**InteRed** 

**IGUALDAD** **TROCA**  
**LDAD**



AGENCIA ANDALUZA DE COOPERACIÓN INTERNACIONAL  
PARA EL DESARROLLO  
Consejería de Igualdad, Políticas Sociales  
y Conciliación