



TLU
Teaching
and Learning
Units



Global
Education
Time



**International
Inequalities**

LUCHANDO CONTRA LA DESIGUALDAD INTERNACIONAL

Edited by:

**ONGD COOPERACIÓN
AL DESARROLLO**



COOPERACIÓN
AL DESARROLLO

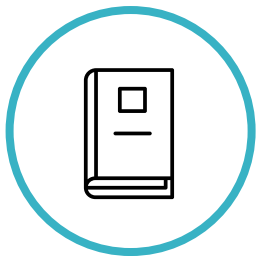


Release date:

January 2025



Age of students: **11-14 años**



School subjects: **Física, historia, geografía, ciencias medioambientales, posiblemente inglés**



Duration in hours: **Flexible, en función de las actividades elegidas por los profesores entre las propuestas**

INDEX



A) INTRODUCCIÓN PARA EL PROFESOR

- **El problema global y las grandes ideas relacionadas con esta TLU**
- **Información básica sobre el tema**
- **Para más información**
- **Objetivos de aprendizaje relacionados con la ECG**
- **Resultados de aprendizaje esperados al final de la TLU**



B) INSTRUCCIONES PARA EL PROFESOR

- **Estructura de las actividades**
- **Descripción de las actividades**



C) RECURSOS PARA UTILIZAR EN CLASE

A.

INTRODUCCIÓN PARA EL PROFESOR





INTRODUCTION FOR THE TEACHER

El problema global y las grandes ideas relacionadas con esta TLU

Las desigualdades internacionales representan uno de los desafíos más profundos y persistentes de nuestro tiempo. No se trata simplemente de diferencias entre países, sino de brechas estructurales que condicionan el acceso a recursos, el ejercicio de derechos fundamentales y las oportunidades de vida de miles de millones de personas. Estas desigualdades no son fruto del azar ni inevitables; son la consecuencia de procesos históricos prolongados, relaciones económicas desequilibradas y decisiones políticas que han consolidado un orden mundial marcadamente injusto.

A pesar de su magnitud, el debate público suele abordar esta cuestión de forma simplificada o ideológica, confundiendo hechos verificables con opiniones subjetivas. Es habitual encontrar discursos que niegan la existencia de privilegios heredados o que justifican las desigualdades económicas apelando únicamente al esfuerzo individual.

Frente a estas visiones reduccionistas, la escuela tiene el reto —y la responsabilidad— de ofrecer un espacio de análisis riguroso, basado en datos contrastados y en la comprensión crítica de los mecanismos que perpetúan la desigualdad a escala global.

La educación debe formar ciudadanos capaces de interpretar la realidad con criterio, diferenciando entre causas estructurales y valoraciones ideológicas. Para ello, es necesario un marco pedagógico sólido que permita analizar las raíces de la desigualdad internacional: desde el legado del colonialismo hasta el funcionamiento del sistema financiero global, pasando por el impacto de las instituciones multilaterales, la concentración del poder económico y las



INTRODUCTION FOR THE TEACHER

El problema global y las grandes ideas relacionadas con esta TLU

dinámicas comerciales asimétricas. Sólo a partir de este conocimiento es posible generar una reflexión ética sobre los valores que sostienen estas estructuras y proponer alternativas basadas en la justicia y el bien común.

En esta línea, la Unidad Didáctica que se presenta ha sido diseñada como una propuesta transversal, adaptable a diversas materias del currículo de Secundaria. A través de un conjunto de actividades organizadas en diez bloques temáticos, se plantea un recorrido que permite al alumno aproximarse a las desigualdades internacionales desde múltiples enfoques, desarrollando su pensamiento crítico y promoviendo una participación activa y comprometida con los retos globales de nuestro tiempo.

1. Este primer bloque temático (**¿Qué es la desigualdad?**), introduce al alumno en el concepto de desigualdad a escala global, con especial atención a sus dimensiones económicas y sociales. A partir de explicaciones accesibles, materiales visuales y dinámicas participativas, se analizan las diferencias reales en el acceso a la riqueza, los servicios básicos y las oportunidades de vida entre distintos países y regiones del mundo. Las actividades propuestas incluyen ejercicios comparativos con datos actuales, momentos de reflexión colectiva y análisis del entorno cercano, con el fin de reconocer las formas más visibles de desigualdad tanto a nivel local como internacional. El enfoque busca que el alumno comprenda que la desigualdad no es un fenómeno natural ni inevitable, sino el resultado de procesos históricos, decisiones políticas y estructuras sociales que la han configurado y sostenido en el tiempo.



INTRODUCTION FOR THE TEACHER

2. Este bloque (**¿Es natural la desigualdad?**) propone una reflexión crítica sobre la idea de que la desigualdad forma parte intrínseca de la condición humana. A través de lecturas breves, análisis históricos y culturales, y debates estructurados, se comparan distintos modelos de organización social, desde comunidades más igualitarias hasta sistemas fuertemente jerarquizados. Las actividades permiten explorar cómo las jerarquías y los privilegios no son inevitables, sino construcciones sociales que han variado en función del contexto histórico. También se analizan ejemplos de movimientos sociales que, en diferentes momentos y lugares, han defendido la igualdad como principio fundamental. El objetivo es que los estudiantes distingan entre lo que es resultado de una organización social concreta y lo que podría atribuirse a factores universales del comportamiento humano.
3. Este bloque (**Las causas de la actual desigualdad internacional**) se centra en el análisis de los factores históricos y estructurales que explican las desigualdades existentes entre los países del mundo. Lejos de ser fruto del azar o del esfuerzo individual, estas diferencias tienen su origen en procesos como el colonialismo, la Revolución Industrial, las reglas del comercio internacional y el funcionamiento de las instituciones financieras globales. A través del uso de mapas históricos, líneas del tiempo, fragmentos de textos clave y vídeos explicativos, los estudiantes exploran cómo estas dinámicas han favorecido la concentración de riqueza en unas regiones y la dependencia económica en otras. También se analiza el papel de la deuda externa, los acuerdos comerciales y las cadenas de producción global como mecanismos que perpetúan relaciones económicas desiguales. La actividad combina el trabajo en grupo con



INTRODUCTION FOR THE TEACHER

fuentes documentales y momentos de debate guiados, fomentando una comprensión crítica de cómo las estructuras del sistema económico mundial siguen reproduciendo desigualdades profundas en el presente. El objetivo es que los estudiantes puedan establecer conexiones entre el pasado colonial y los desequilibrios económicos actuales, desarrollando así una visión más amplia y contextualizada de la desigualdad internacional.

- Este bloque (**Desigualdad y otros problemas globales**) profundiza en la forma en que la desigualdad se entrelaza con otros grandes retos globales, como la pobreza, la falta de acceso a la educación, la salud o la crisis ecológica. Se parte de la idea de que estos fenómenos no pueden analizarse de forma aislada, ya que se refuerzan mutuamente. A través de esquemas visuales, estudios de casos reales y actividades de comparación entre contextos diversos, los estudiantes exploran cómo una misma problemática —por ejemplo, una sequía prolongada o una pandemia— puede afectar de manera muy distinta en función del nivel de renta, la región geográfica o la pertenencia a ciertos colectivos sociales. Se trabaja con datos actualizados y herramientas digitales que permiten visualizar las desigualdades en distintos ámbitos. El objetivo es que el alumno comprenda la desigualdad como una variable transversal y estructural que agrava otros problemas globales, y que adquiera una visión más compleja e interconectada del mundo actual.

- En esta sección (**Desigualdad y pobreza**) se profundiza en la relación



INTRODUCTION FOR THE TEACHER

entre ambas. Mediante actividades visuales (como gráficos de ingresos o mapas de pobreza extrema), juegos de rol y análisis de datos estadísticos, el alumno comprende cómo una sociedad puede crecer económicamente y, sin embargo, mantener altos niveles de exclusión. Se exploran los conceptos de pobreza absoluta y relativa, y se utilizan ejemplos reales para reflexionar sobre cómo las condiciones de vida varían dependiendo de los contextos. Se anima a los estudiantes a identificar quiénes son los más afectados por la pobreza y por qué.

6. Este bloque (**Desigualdad y educación**) examina el papel fundamental de la educación como vía para reducir desigualdades. A través del análisis de datos de la UNESCO, documentales cortos y biografías de personas que han superado barreras educativas, el alumno reflexiona sobre cómo el acceso (o la falta de acceso) a la educación influye en las oportunidades de vida. Se trabajan especialmente las desigualdades de género, geográficas y económicas, en el acceso a la escuela. El profesorado puede dinamizar talleres en los que los estudiantes comparan situaciones educativas en distintos países y propone medidas para garantizar una educación más justa y equitativa.
7. Este apartado (**Desigualdad y asistencia sanitaria**) aborda las desigualdades en el acceso a la salud. Se utilizan mapas comparativos, gráficos de esperanza de vida y vídeos informativos para ilustrar cómo el lugar de nacimiento, el nivel de ingresos o el género afectan a las posibilidades de recibir atención médica. Se plantean dinámicas que



INTRODUCTION FOR THE TEACHER

permiten visualizar los efectos de sistemas sanitarios desiguales, como simulaciones de acceso a vacunas o tratamientos en distintos contextos. Se refuerza la idea de que la salud no debe depender del poder adquisitivo ni del país en que se nace, y se explora el papel de la sanidad pública como herramienta de equidad.

8. En este bloque **(Desigualdad y medio ambiente)** se estudia cómo las desigualdades sociales y económicas se relacionan con la crisis ambiental. A partir de ejemplos reales —como el impacto de las sequías, los desplazamientos climáticos o la ubicación de infraestructuras contaminantes—, se reflexiona sobre quiénes contaminan más y quiénes sufren las peores consecuencias. Se proponen actividades de análisis de noticias, debates sobre justicia climática y ejercicios para identificar la relación entre consumo y desigualdad ambiental. El alumno comprende que los efectos de la crisis ecológica no son neutrales ni equitativos, y se les anima a pensar en soluciones sostenibles e inclusivas.
9. Este apartado **(Desigualdad y Objetivos de Desarrollo Sostenible (ODS))** presenta el ODS 10 como eje central del compromiso internacional para reducir las desigualdades. Se analizan las metas específicas de este objetivo y su conexión con otros ODS (educación, salud, igualdad de género, acción climática). A través de actividades de simulación (como cumbres internacionales escolares), trabajos en grupo y estudio de campañas globales, el alumno explora cómo los países, las instituciones y las personas pueden contribuir a una sociedad más equitativa. Se fomenta



INTRODUCTION FOR THE TEACHER

una actitud activa y comprometida con la Agenda 2030 y se destaca el papel de la juventud como agente de cambio.

10. Este último bloque (**Desigualdad y sociedad civil**) visibiliza el papel de la ciudadanía organizada en la lucha contra la desigualdad. A partir de ejemplos como el comercio justo, la condonación de la deuda externa o la Campaña Mundial por la Educación, se estudian iniciativas reales impulsadas por movimientos sociales y ONGs. El profesorado puede plantear proyectos colaborativos, investigaciones o simulaciones de campañas sociales. Se promueve el análisis crítico del papel de la sociedad civil, la importancia del activismo y las formas en que cada estudiante puede implicarse de manera individual o colectiva para transformar su entorno desde una perspectiva de justicia global.



INTRODUCTION FOR THE TEACHER

Información básica sobre el tema

Esta Unidad Didáctica aborda las desigualdades internacionales desglosándolas en bloques temáticos independientes, permitiendo un análisis comprensible y flexible. Su estructura modular facilita que el profesorado adapte los contenidos según las necesidades del aula, sin perder el enfoque global. La metodología fomenta un aprendizaje activo, basado en la investigación, la reflexión crítica y el protagonismo del alumnado, promoviendo así una comprensión profunda y comprometida de las injusticias globales.

Además de los contenidos teóricos, se plantea un conjunto de actividades orientadas a que el alumno desarrolle una comprensión crítica de las desigualdades internacionales a través del uso de datos reales y herramientas digitales accesibles. Se trabajará con plataformas reconocidas como Our World in Data, el portal de datos abiertos del Banco Mundial y los informes del Programa de las Naciones Unidas para el Desarrollo (PNUD). Estas fuentes permitirán al alumno comparar, de forma autónoma, indicadores clave como la esperanza de vida, el acceso a servicios básicos o los niveles de renta entre distintos países y regiones, contextualizando así las diferencias estructurales que configuran el mapa de la desigualdad global.

Junto a ello, se propondrá una investigación colaborativa sobre las cadenas globales de producción, partiendo de objetos o productos de uso cotidiano. El objetivo será identificar el origen de los materiales, las condiciones laborales en los países productores y la distribución del valor a lo largo del proceso. Para ello, se utilizarán materiales didácticos, vídeos y recursos interactivos elaborados por organizaciones como Cruz Roja Juventud, UNICEF España, el Comité Español de ACNUR o la propia Agencia Española de Cooperación



INTRODUCTION FOR THE TEACHER

Internacional para el Desarrollo (AECID), que ofrecen contenidos rigurosos y adaptados al contexto escolar.

Asimismo, se impulsará la creación de una campaña de sensibilización digital sobre las desigualdades en el mundo, donde los estudiantes podrán expresarse mediante diversos formatos —como vídeos breves, podcasts, infografías o publicaciones para redes sociales— favoreciendo el trabajo cooperativo, la alfabetización mediática y la participación activa en los temas tratados.

Por último, se propondrá al alumno el diseño de una iniciativa local por la equidad centro global, conectando lo aprendido con su entorno inmediato. Este proyecto podrá tomar la forma de una acción comunitaria, una colaboración con entidades sociales cercanas o una propuesta dirigida al propio centro educativo. La finalidad será poner en valor el aprendizaje como herramienta de transformación, fortaleciendo el sentido de corresponsabilidad y justicia global entre los y las jóvenes.

Las desigualdades internacionales se han consolidado como uno de los principales desafíos estructurales del siglo XXI. Más allá de las diferencias puntuales entre países, nos enfrentamos a un sistema global que reproduce de forma persistente brechas profundas en el acceso a la riqueza, los derechos y las oportunidades vitales. Este fenómeno no es reciente ni accidental: sus raíces se remontan a siglos de relaciones de poder desiguales, marcadas por procesos de colonización, dominación económica y subordinación política, cuyas consecuencias siguen siendo evidentes en la configuración actual del orden mundial.



INTRODUCTION FOR THE TEACHER

Aunque en las últimas décadas se ha producido un cierto crecimiento económico global, dicho crecimiento ha estado acompañado de una concentración extrema de la riqueza . Según datos de organismos como el Banco Mundial, el 1% más rico de la población mundial posee más del doble de la riqueza que el 90% más pobre. Este desequilibrio no solo se refleja en los niveles de ingreso, sino también en indicadores como la esperanza de vida, el acceso a la educación, la atención sanitaria o la protección ante los efectos del cambio climático.

Las causas de esta desigualdad son múltiples y están interrelacionadas. Entre las más relevantes, destacan:

- El legado del colonialismo, que impuso estructuras extractivas y relaciones de dependencia económica que aun hoy condicionan el desarrollo de muchos países del Sur Global.
- La arquitectura del sistema financiero internacional , que establece condiciones desiguales de acceso al crédito y penaliza a los países de renta baja mediante mecanismos como la deuda externa.
- Las reglas del comercio internacional , diseñadas en gran medida por y para los intereses de los países más industrializados, limitan las posibilidades de crecimiento autónomo de las economías periféricas.
- La evasión y elusión fiscal por parte de grandes corporaciones , que privan a los Estados empobrecidos de recursos fundamentales para garantizar derechos básicos como la sanidad, la educación o el acceso al agua.



INTRODUCTION FOR THE TEACHER

A estos factores estructurales se suman los efectos acumulativos de las crisis contemporáneas —sanitaria, ecológica, alimentaria, energética— que, lejos de afectar de forma equitativa, agravan la vulnerabilidad de las poblaciones y países más empobrecidos. Las consecuencias de estos grandes problemas globales no se distribuyen de manera uniforme: tienden a intensificar las desigualdades preexistentes y refuerzan la exclusión social, económica y política de quienes ya se encuentran en situaciones de desventaja.

1.1 ¿Qué entendemos por desigualdad?

La desigualdad es la existencia de diferencias sustanciales y persistentes entre personas, grupos sociales o territorios en el acceso a recursos, derechos, oportunidades y condiciones de vida digna. En el plano económico se traduce en una distribución muy desigual de la renta y la riqueza. Las personas con mayores ingresos no solo disfrutan de más bienes materiales, sino que también acceden con mayor facilidad a servicios esenciales como la educación, la sanidad o la protección legal, lo cual repercute directamente en su bienestar y en su capacidad de influir en las decisiones que afectan a la sociedad.

Estas desigualdades no responden únicamente a méritos individuales o al esfuerzo personal, sino que dependen, en gran medida, de factores estructurales como el lugar de nacimiento, el origen familiar o el contexto geopolítico. Nacer en una familia acomodada o en un país con altos niveles de desarrollo no es el resultado de una elección, sino una cuestión de azar. Esta unidad se centra, de forma específica, en el análisis de la desigualdad económica y social, aunque reconoce la importancia de otras formas interrelacionadas de desigualdad —por razón de género, etnia, discapacidad o



INTRODUCTION FOR THE TEACHER

identidad sexual— que configuran la experiencia vital de millones de personas en todo el mundo.

La desigualdad global: un panorama alarmante

Desde el año 2020 se ha intensificado la concentración de la riqueza en manos de una minoría, mientras se ha profundizado la precariedad para la mayoría de la población mundial. Según datos del informe *Desigualdad Inc.* de Oxfam (2024), la fortuna de los cinco mayores multimillonarios del planeta se ha duplicado en apenas cuatro años, mientras cerca de 5.000 millones de personas han visto deteriorarse sus condiciones de vida. La proyección es contundente: al ritmo actual, erradicar la pobreza global podría llevar más de dos siglos, mientras que la aparición de nuevos multimillonarios continúa acelerándose.

Esta concentración extrema de la riqueza tiene una clara dimensión geográfica. Los países del Norte Global, que representan apenas el 21 % de la población mundial, controlan el 69% de la riqueza global y concentran el 74 % de los patrimonios multimillonarios (Oxfam, 2024). Tal como subraya la presentación del Premio Nobel de Economía 2024, el 20 % de los países más ricos del planeta son hoy unas 30 veces más ricos que el 20% más pobre. Esta desigualdad no es solo moralmente cuestionable, sino que compromete la cohesión social y la sostenibilidad del sistema global.

¿Qué es la desigualdad internacional?

La desigualdad internacional puede analizarse desde dos dimensiones



INTRODUCTION FOR THE TEACHER

complementarias: entre países y dentro de los países. La desigualdad entre países se observa al comparar las economías de naciones con altos ingresos frente a aquellas con ingresos bajos o medios. Aunque algunos indicadores muestran una cierta reducción de esta brecha en términos relativos, la diferencia sigue siendo abismal. Según un estudio del Fondo Monetario Internacional (FMI) que analiza el período 2019-2022, una persona media que vive en uno de los 30 países más ricos del mundo gana, de media, 82 veces más que alguien en los 30 países más empobrecidos. En términos prácticos: lo que una persona en el Norte Global gana en cuatro días equivale a lo que una persona en el Sur Global puede ganar en todo un año.

Por otra parte, la desigualdad interna dentro de muchos países no solo no ha disminuido, sino que en numerosos casos se ha agravado. El crecimiento económico no ha beneficiado a todos por igual. Las brechas entre los ingresos más altos y los más bajos se amplían, y esto tiene consecuencias directas sobre dimensiones tan fundamentales como la salud, la educación o la esperanza de vida. Por ejemplo, en Estados Unidos, la diferencia en esperanza de vida entre regiones ricas y empobrecidas puede superar los 20 años .

Más allá del PIB: una visión centrada en las personas

Durante décadas, el Producto Interior Bruto (PIB) ha sido la medida principal del desarrollo económico de un país. Sin embargo, este indicador no refleja cómo se distribuye la riqueza ni cómo repercute en la vida cotidiana de las personas. Es perfectamente posible que un país aumente su PIB sin reducir la pobreza ni mejorar el bienestar de su población.

Para ofrecer una visión más integral, el Programa de las Naciones Unidas para



INTRODUCTION FOR THE TEACHER

el Desarrollo (PNUD) propuesto en 1990 el Índice de Desarrollo Humano (IDH). Este indicador combina datos sobre salud (esperanza de vida), educación (años de escolarización) y nivel de vida (renta per cápita), con el objetivo de medir el desarrollo poniendo a las personas —y no solo a los mercados— en el centro del análisis. El IDH ha demostrado que el progreso social no depende exclusivamente del crecimiento económico, sino también de las políticas públicas implementadas: países con un nivel de ingresos intermedio pueden alcanzar niveles buenos de desarrollo humano si invierten en educación, sanidad y protección social de forma universal.

Resultados de aprendizaje esperados

- El alumno será capaz de definir con precisión el concepto de desigualdad global y distinguirlo de otros relacionados, como pobreza o crecimiento económico.
- Identificará ejemplos concretos de desigualdad entre países y dentro de ellos, apoyándose en datos actualizados y comparaciones relevantes.
- Comprenderá el sentido y la utilidad del Índice de Desarrollo Humano (IDH) como herramienta para medir el desarrollo más allá del PIB.

1.2 ¿Es natural la desigualdad?

La cuestión de si la desigualdad es un fenómeno inherente a la naturaleza humana o el resultado de construcciones históricas y sociales ha sido ampliamente debatida en los campos de la filosofía, la antropología y las



INTRODUCTION FOR THE TEACHER

ciencias sociales. Las evidencias actuales sugieren que, desde edades muy tempranas, los seres humanos desarrollan una fuerte sensibilidad hacia la justicia y la equidad. Estudios en psicología evolutiva han demostrado que incluso los niños pequeños reaccionan negativamente ante situaciones injustas o desequilibradas, lo que indica que la idea de igualdad podría formar parte de nuestra configuración moral básica.

Sin embargo, a lo largo de la historia, muchas sociedades han institucionalizado formas diversas de desigualdad, especialmente en contextos marcados por estructuras jerárquicas rígidas y sistemas económicos basados en la acumulación de poder y riqueza. En particular, el modelo capitalista moderno ha normalizado una lógica competitiva que privilegia el beneficio individual frente al bienestar colectivo. No obstante, también ha habido, en todas las épocas y culturas, movimientos que han cuestionado estas estructuras y han luchado por revertirlas. Desde la rebelión de los Turbantes Amarillos en la antigua China (184 dC) o el Mazdakismo en Persia (siglo V), hasta las grandes revoluciones de los siglos XVIII al XX —la Francesa, la Rusa, la China o la Cubana—, los pueblos han intentado, una y otra vez, crear sociedades más igualitarias y justas.

En el siglo XX, muchas luchas de liberación en el continente africano, como las lideradas en Tanzania o Ghana, pusieron en el centro de su proyecto político la redistribución de la riqueza y la superación de las desigualdades heredadas del colonialismo. Estas experiencias demuestran que la desigualdad no es una constante inevitable, sino una realidad que puede ser transformada a través de decisiones políticas, organizaciones colectivas y modelos de desarrollo alternativos.

Es importante recordar que existen numerosas culturas indígenas en las que la



INTRODUCTION FOR THE TEACHER

desigualdad, tal y como la entendemos en los sistemas modernos, prácticamente no tiene cabida. Estas sociedades, muy diversas entre sí, comparten principios basados en el respeto a los ecosistemas, la cooperación comunitaria, la reciprocidad y la responsabilidad intergeneracional. En estos modelos culturales, el bienestar no se concibe como algo individual, sino como el equilibrio del conjunto de la comunidad y las decisiones se toman considerando su impacto sobre las generaciones futuras. En este tipo de estructuras sociales, las desigualdades de género, de riqueza o de poder son notablemente bajas o inexistentes.

En contraste, el sistema económico global contemporáneo se orienta prioritariamente a la generación de riqueza, sin que necesariamente exista una compensación con el bienestar o la equidad. La teoría del “goteo económico”, según la cual la riqueza generada por las élites acabaría beneficiando a las capas más pobres de la población, ha sido ampliamente cuestionada. Tal y como advierte el Banco Mundial, las sociedades que presentan brechas crecientes entre quienes tienen acceso a oportunidades y quienes no lo tienen, enfrentan mayores dificultades para sostener el crecimiento económico y mantener la estabilidad social en el largo plazo.

Frente a esta realidad, han surgido indicadores alternativos al PIB para medir el desarrollo humano y la calidad de vida. El Índice de Desarrollo Humano (IDH) de la ONU, por ejemplo, incorpora dimensiones como la salud, la educación y el nivel de vida. Otros índices, como los de bienestar infantil, salud mental, cohesión social o participación comunitaria, permiten evaluar si una sociedad avanza hacia modelos más inclusivos, equitativos y sostenibles.



INTRODUCTION FOR THE TEACHER

Resultados de aprendizaje esperados

- El alumno comprenderá que las ideas de justicia e igualdad están profundamente arraigadas en la conciencia humana desde etapas tempranas.
- Será capaz de identificar ejemplos históricos y contemporáneos de movimientos que han buscado reducir las desigualdades.
- Podrá argumentar de forma razonada a favor y en contra de la desigualdad en distintos modelos sociales.
- Conocerá qué mide un indicador de calidad de vida y por qué estos índices son relevantes para valorar el desarrollo humano.

1.3 Las causas de la actual Desigualdad Internacional

Las desigualdades económicas que hoy separan a los países de renta alta y los países de renta baja no son producto del azar ni de un desarrollo desigual meramente contemporáneo. Tienen raíces históricas profundas que se remontan, entre otros factores clave, al proceso de colonización europea. Así lo confirman investigaciones recientes en economía del desarrollo, como las galardonadas con el Premio Nobel de Economía en 2024, que subrayan el peso estructural de la colonización en la configuración del orden económico mundial actual.

Durante los siglos XVI al XX, las potencias europeas configuraron una red de dominación colonial que extrajo recursos naturales, desarticuló economías locales, impuso modelos productivos dependientes y generó estructuras de poder político y económico centradas en beneficio del colonizador. Lejos de



INTRODUCTION FOR THE TEACHER

desaparecer con la descolonización formal del siglo XX, muchos de estos mecanismos de subordinación persistieron bajo nuevas formas.

La Revolución Industrial intensificó estas dinámicas. Mientras las economías de los países industrializados del Norte crecían de forma acelerada, se consolidaban estructuras comerciales y financieras internacionales que situaban a los países no industrializados en una posición de dependencia. El acceso desigual al capital, la tecnología y los mercados globales impidió que muchas naciones recién independizadas pudieran competir en condiciones justas.

En la actualidad, estas dinámicas siguen operando bajo formas adaptadas al sistema económico global contemporáneo. Las grandes empresas multinacionales, con sede en los países más ricos, continúan obteniendo materias primas a bajo coste en países de renta baja, donde las regulaciones laborales y medioambientales son más laxas. Esas materias primas son transformadas en productos de alto valor añadido —como teléfonos móviles, componentes electrónicos o productos farmacéuticos— que luego son revendidos, incluso al propio país exportador, a precios inaccesibles para gran parte de su población.

A esto se suma el peso de la deuda externa. Muchos países del Sur Global arrastran deudas significativas contraídas con instituciones financieras internacionales —como el Fondo Monetario Internacional o el Banco Mundial— dominadas por los intereses estratégicos de los países más poderosos. Las condiciones impuestas para la concesión de préstamos —frecuentemente denominadas “condicionalidades”— han limitado la capacidad de muchos Estados para invertir en educación, sanidad, infraestructuras o políticas públicas de redistribución, perpetuando un ciclo de dependencia económica.



INTRODUCTION FOR THE TEACHER

Los pagos de deuda, sumados a los intereses acumulados, absorben una parte significativa del presupuesto público de muchos países empobrecidos. Estos recursos, en lugar de destinarse al desarrollo nacional, son transferidos hacia los centros financieros del Norte Global, reproduciendo un flujo desigual de riqueza y reforzando las jerarquías internacionales ya existentes.

Resultados de aprendizaje esperados

- El alumno será capaz de **identificar y explicar las causas estructurales de la desigualdad económica internacional**, reconociendo el papel de la historia, del comercio global y del sistema financiero.
- Podrá **analizar ejemplos concretos** que muestran cómo las relaciones internacionales, tanto en el pasado como en el presente, contribuyen a mantener una arquitectura global desigual.
- Comprenderá por qué **la deuda externa y los intercambios comerciales desiguales** son barreras significativas para el desarrollo sostenible en muchos países.

1.4 Desigualdad y otros problemas globales

La desigualdad no es un fenómeno aislado, sino un elemento estructural que se entrelaza con múltiples desafíos globales, amplificándolos y, en muchos casos, condicionando su persistencia. Lejos de limitarse a las diferencias de renta o riqueza, la desigualdad influye de manera directa en la distribución del acceso a derechos fundamentales y en las oportunidades vitales de miles de



INTRODUCTION FOR THE TEACHER

millones de personas. Es un factor transversal que agrava otras crisis sociales, económicas y medioambientales

Uno de los vínculos más evidentes es el que une desigualdad y **pobreza**. Aunque conceptualmente distintos —pues se puede ser pobre en una sociedad igualitaria o vivir en una sociedad desigual sin ser pobre—, ambos fenómenos se retroalimentan. Las sociedades altamente desiguales tienden a tener mayores niveles de pobreza crónica, ya que los recursos se concentran en manos de una minoría y reducen el espacio fiscal para políticas redistributivas. La desigualdad dificulta, por tanto, la erradicación de la pobreza a gran escala.

La **educación** también está fuertemente condicionada por las estructuras de desigualdad. En los contextos más empobrecidos, la falta de recursos públicos, las barreras culturales o las desigualdades de género limitan el acceso a una educación de calidad. La brecha educativa, a su vez, perpetúa las diferencias de clase, género y etnia, cerrando el paso a la movilidad social y reduciendo el origen de las capacidades de participación ciudadana.

En el ámbito de la **sanidad**, la desigualdad se manifiesta en una profunda brecha en el acceso a servicios de salud entre países —y dentro de ellos—, con consecuencias dramáticas sobre la esperanza de vida, la mortalidad infantil y la calidad de vida general. Las crisis sanitarias, como la pandemia de COVID-19, han puesto en evidencia cómo la desigualdad determina quién tiene acceso a tratamientos, vacunas y sistemas de protección y quién queda al margen.

Por último, la relación entre desigualdad y **medio ambiente** es cada vez más visible. Las poblaciones más pobres y vulnerables son las que sufren con mayor intensidad los efectos del deterioro ambiental, a pesar de ser las que



INTRODUCTION FOR THE TEACHER

menos han contribuido históricamente a dicho deterioro. Las catástrofes naturales, la escasez de agua, la contaminación o la pérdida de biodiversidad afectan desproporcionadamente a comunidades con menos capacidad de adaptación, generando desplazamientos forzados y conflictos sociales.

Comprender la desigualdad como un eje que atraviesa todos estos problemas globales permite al alumno tomar conciencia de la necesidad de respuestas integradas y justas, donde la equidad y la justicia social sean principios rectores para cualquier estrategia de sostenibilidad global.

1.5 Desigualdad y pobreza

La desigualdad económica y la pobreza están profundamente interrelacionadas, aunque no son conceptos equivalentes. La desigualdad alude a la distribución desequilibrada de la riqueza y las oportunidades entre diferentes grupos sociales o territorios. La pobreza, por su parte, se refiere a la situación en la que una persona o comunidad no dispone de los recursos necesarios para satisfacer sus necesidades básicas. En contextos de alta desigualdad, la pobreza tiende a intensificarse y perpetuarse, ya que los mecanismos de redistribución fallan o benefician de forma desproporcionada a quienes ya poseen más.

Una de las manifestaciones más visibles de esta conexión es que muchas personas que participan en la producción de bienes esenciales para la vida cotidiana —como ropa, calzado o alimentos— no pueden permitirse adquirir esos mismos productos. Esta paradoja evidencia un sistema económico global donde el valor del trabajo está profundamente desajustado respecto a las condiciones de vida dignas.



INTRODUCTION FOR THE TEACHER

Según los últimos datos internacionales, cerca de **648 millones de personas en el mundo —aproximadamente el 8% de la población mundial— viven en situación de pobreza extrema**, lo que significa que subsisten con menos de 2,15 dólares al día (Banco Mundial, 2023). Esta cifra, lejos de ser solo una estadística, refleja realidades cotidianas marcadas por la inseguridad alimentaria, la falta de vivienda, el desempleo, la exclusión educativa y el sufrimiento físico y emocional.

Los pueblos indígenas se encuentran entre los grupos más afectados por la pobreza extrema. Aunque representan solo un 6% de la población mundial, su tasa de pobreza es hasta **tres veces mayor** que la media global. Esta situación se explica, en parte, por la desposesión territorial histórica, la marginación política y los efectos aún persistentes de la colonización, que han limitado su acceso a recursos, servicios y representación.

Además de la pobreza extrema, conviene distinguir la **pobreza relativa**, una forma de privación que depende del contexto económico en el que una persona vive. Se considera que alguien vive en situación de pobreza relativa cuando sus ingresos se sitúan significativamente por debajo de la media de su entorno. Aunque esta forma de pobreza no siempre implica una amenaza inmediata para la supervivencia, sí genera importantes limitaciones en el acceso a derechos fundamentales, como la educación, la sanidad, el empleo o la participación social.

La pobreza relativa puede manifestarse en carencias materiales —como no poder pagar el alquiler, el transporte o una alimentación adecuada—, pero también en dimensiones más difíciles de cuantificar, como la pérdida de autoestima, la sensación de exclusión o la falta de oportunidades de desarrollo personal. Esta forma de pobreza está presente tanto en países empobrecidos



INTRODUCTION FOR THE TEACHER

como en economías altamente desarrolladas, y revela que el crecimiento económico por sí solo no garantiza justicia social.

Resultados de aprendizaje esperados

- El alumno será capaz de **diferenciar con claridad entre pobreza absoluta y pobreza relativa**, comprendiendo su alcance y consecuencias.
- Comprenderá cómo la **desigualdad estructural contribuye a la perpetuación de la pobreza** en sus distintas formas.
- Identificará colectivos especialmente afectados por la pobreza, como los **pueblos indígenas**, y analizará las causas históricas y estructurales de su situación.

1.6 Desigualdad y educación

La educación es una de las herramientas más poderosas para reducir la desigualdad social y económica. Un sistema educativo inclusivo y de calidad puede abrir oportunidades, mejorar las condiciones de vida y romper ciclos intergeneracionales de pobreza. Sin embargo, en la actualidad, el acceso equitativo a la educación sigue siendo un reto pendiente a nivel global.

Según datos de la UNESCO (2023), alrededor de **250 millones de niños y niñas en el mundo no asisten a la escuela**, y más de **773 millones de personas adultas siguen siendo analfabetas**. Esta privación educativa tiene consecuencias directas en la capacidad de millones de personas para ejercer sus derechos, acceder a empleos dignos o participar activamente en la vida



INTRODUCTION FOR THE TEACHER

pública.

La desigualdad en el acceso a la educación es especialmente grave en los países de renta baja, donde las barreras económicas, sociales, culturales y de género dificultan la escolarización de amplios sectores de la población. Uno de los ejemplos más evidentes es la brecha de alfabetización entre mujeres y hombres: en 2020, la tasa de alfabetización femenina en adultos en países de bajos ingresos era del **53 %**, frente al **69 %** en el caso de los varones (UNESCO, 2020). Esta diferencia refleja desigualdades históricas que afectan de forma desproporcionada a las mujeres y las niñas, limitando su autonomía, su participación económica y su capacidad de tomar decisiones.

Además, la calidad de la educación también presenta fuertes desigualdades. No basta con garantizar la asistencia a la escuela: es imprescindible que los contenidos, los recursos y el profesorado estén alineados con criterios de equidad y excelencia. En muchos países, la falta de formación docente, las altas ratios en las aulas o la precariedad de las infraestructuras educativas contribuyen a reproducir desigualdades en lugar de superarlas.

Ante esta realidad, el **Objetivo de Desarrollo Sostenible (ODS) 4** de la Agenda 2030 de las Naciones Unidas establece como meta garantizar una **educación inclusiva, equitativa y de calidad para todas las personas**. Este objetivo reconoce que la educación es clave para reducir tanto la desigualdad de género como la desigualdad económica en su conjunto.

Para lograrlo se requiere no sólo voluntad política, sino también una inversión sostenida en formación docente, recursos educativos, eliminación de barreras estructurales y participación comunitaria.



INTRODUCTION FOR THE TEACHER

Resultados de aprendizaje esperados

- El alumno comprenderá que millones de niños y niñas en el mundo no acceden a la educación y analizará las causas de esta exclusión.
- Podrá explicar cómo la educación incide en la reducción de la desigualdad social, económica y de género .
- Identificará los obstáculos que impiden una educación equitativa y el papel del profesorado como agente clave para el cambio.

1.7 Desigualdad y asistencia sanitaria

El acceso a la atención sanitaria es uno de los indicadores más claros de las desigualdades sociales a escala global. Las disparidades entre países —y dentro de ellos— revelan hasta qué punto la salud depende no solo de factores biológicos, sino también de condiciones económicas, políticas y sociales. A día de hoy, millones de personas en el mundo no pueden acceder a servicios médicos básicos, lo que pone en riesgo no sólo su bienestar inmediato, sino también su dignidad y sus derechos fundamentales.

Las diferencias en las tasas de mortalidad infantil ilustran con crudeza estas desigualdades. Mientras en países como Eslovenia se registran aproximadamente 1,5 muertes por cada 1.000 nacimientos vivos, en otros como Afganistán la cifra asciende a más de 100 muertes por cada 1.000 nacimientos (CIA World Factbook, 2024). Esta brecha no responde a diferencias inevitables, sino a la desigual capacidad de los Estados para ofrecer una cobertura sanitaria universal, segura y equitativa.



INTRODUCTION FOR THE TEACHER

La realidad es que uno de cada cinco niños en el mundo carece de acceso a vacunas esenciales, lo que los expone a enfermedades prevenibles y potencialmente mortales (CDC, 2024). Esta carencia no se debe a la falta de tecnología médica, sino a barreras estructurales como la pobreza, la deuda externa, la falta de personal cualificado o la fragilidad institucional.

Incluso en países con altos niveles de renta, como Estados Unidos, las desigualdades en el acceso a la sanidad son marcadas. En 2022, más de 27 millones de personas menores de 65 años carecían de seguro médico, lo que les impedía acceder a servicios básicos de salud. Esta situación afecta de manera desproporcionada a determinados grupos étnicos y comunidades empobrecidas, perpetuando ciclos de exclusión. La falta de cobertura no sólo incrementa los riesgos para la salud, sino que puede conllevar graves consecuencias económicas, incluida la ruina personal o la imposibilidad de mantener un empleo.

En cambio, algunos países como la República Checa garantizan por ley el acceso a una atención sanitaria pública y universal para todos sus residentes. Este modelo no sólo cubre servicios esenciales, sino que incluye prestaciones adicionales como la rehabilitación postoperatoria, consideradas por otros sistemas como atención "extraordinaria". Este tipo de políticas, centradas en el bienestar colectivo, muestra que es posible avanzar hacia sistemas más justos y sostenibles.

A pesar de las grandes desigualdades persistentes, también se han producido avances significativos. Entre 2000 y 2015, las tasas de mortalidad infantil mundial descendieron en un 44%, y la mortalidad por malaria se redujo a la mitad en ese mismo período, según datos de la Organización Mundial de la Salud. Estos logros demuestran que, cuando existe voluntad política, inversión pública y cooperación internacional, es posible mejorar las condiciones de



INTRODUCTION FOR THE TEACHER

salud de millones de personas.

Desde 1948 la OMS reconoce la sanidad como un derecho humano fundamental, y el ODS 3 de la Agenda 2030 establece como meta garantizar una vida sana y el bienestar para todas las personas. Sin embargo, a día de hoy, más de la mitad de la población mundial sigue sin acceso regular a servicios sanitarios esenciales, una realidad que socava cualquier aspiración de justicia social y desarrollo sostenible.

Numerosos estudios han demostrado que el acceso universal a servicios sanitarios no sólo mejora la salud individual, sino que fortalece las economías locales, ya que permite contar con una población activa más sana y productiva. Invertir en salud es, por tanto, una estrategia clave para reducir la pobreza y la desigualdad a largo plazo.

Resultados de aprendizaje esperados

- El alumno será capaz de identificar ejemplos concretos de desigualdad sanitaria entre países , así como dentro de un mismo país.
- Comprenderá cómo el acceso desigual a la salud afecta al bienestar, a la estabilidad económica y a la equidad social.
- Valorará el papel de la sanidad universal como derecho humano y pilar del desarrollo sostenible, en línea con los Objetivos de Desarrollo Sostenible.



INTRODUCTION FOR THE TEACHER

1.8 Desigualdad y medio ambiente

Las crisis medioambientales y las desigualdades globales están profundamente entrelazadas. No solo comparten causas estructurales comunes, sino que se refuerzan mutuamente: la degradación del entorno natural intensifica las brechas sociales, mientras que las sociedades más desiguales tienden a generar mayores impactos negativos sobre el planeta.

Uno de los ejemplos más elocuentes de esta relación se encuentra en la ubicación de infraestructuras contaminantes. Diversos estudios han demostrado que instalaciones como minas a cielo abierto, oleoductos, vertederos tóxicos o incineradoras de residuos se sitúan, con frecuencia de forma deliberada, en zonas habitadas por comunidades empobrecidas o pueblos indígenas. Esta práctica, conocida como racismo ambiental, revela cómo la toma de decisiones medioambientales reproduce y profundiza las desigualdades existentes.

A escala global, la distribución de las emisiones de gases de efecto invernadero también refleja una profunda injusticia. Las sociedades más ricas, con mayores niveles de consumo, son responsables de una parte desproporcionada de las emisiones de carbono, mientras que los países y comunidades más pobres —que apenas contribuyen al cambio climático— son quienes sufren con mayor intensidad sus consecuencias. Las sequías prolongadas, las inundaciones destructivas, la pérdida de cosechas y el aumento del nivel del mar afectan de forma más grave a quienes carecen de los recursos necesarios para adaptarse.

Esta vulnerabilidad no es sólo climática, sino también económica y social. Según Naciones Unidas, más de 258 millones de personas en el mundo enfrentan actualmente niveles críticos de inseguridad alimentaria aguda. De



INTRODUCTION FOR THE TEACHER

ellas, 174 millones lo hacen como consecuencia directa del cambio climático y los conflictos armados, que a menudo están vinculados a disputas por recursos naturales cada vez más escasos.

Por otro lado, las sociedades más desiguales tienden a generar niveles de consumo y emisiones más elevados. Investigaciones recientes han establecido una relación directa entre la desigualdad social y el deterioro ambiental: en contextos donde existen grandes diferencias de renta y estatus, aumenta la presión por el consumo ostentoso y se debilitan los mecanismos colectivos de protección ambiental. En otras palabras, cuanto más desigual es una sociedad, más difícil resulta construir consensos sobre la sostenibilidad.

Comprender la interdependencia entre desigualdad y medio ambiente permite ampliar el enfoque de la justicia climática. No basta con reducir las emisiones: es necesario hacerlo desde una perspectiva equitativa que proteja a los más vulnerables, garantice la participación democrática en la toma de decisiones y repare las injusticias históricas asociadas a la explotación de recursos naturales.

Resultados de aprendizaje esperados

- El alumno podrá identificar vínculos directos entre desigualdad global y degradación ambiental, reconociendo su carácter bidireccional.
- Comprenderá por qué los efectos del cambio climático no se distribuyen de forma equitativa y cómo afecta más a quienes menos han contribuido a provocarlo.
- Reflexionará sobre el concepto de justicia ambiental y climática



INTRODUCTION FOR THE TEACHER

como parte esencial de un desarrollo sostenible e inclusivo.

1.9 Desigualdad y Objetivos de Desarrollo Sostenible (ODS)

Ante el creciente reconocimiento de que las desigualdades amenazan la cohesión social, el bienestar humano y la sostenibilidad del planeta, en el año 2015 los gobiernos de los 193 Estados miembros de las Naciones Unidas adoptaron la Agenda 2030, un marco internacional ambicioso que busca transformar los modelos de desarrollo a través de **17 Objetivos de Desarrollo Sostenible (ODS)**. Estos objetivos, también conocidos como *Objetivos Mundiales*, abordan de forma interconectada los principales retos que enfrenta la humanidad: la pobreza, el cambio climático, la educación, la salud, la igualdad de género, y, de manera destacada, la desigualdad.

1.10 Desigualdad y sociedad civil

Frente al avance de las desigualdades económicas y sociales, la **sociedad civil organizada** desempeña un papel clave como agente de denuncia, movilización y transformación. En las últimas décadas, movimientos sociales, redes de organizaciones no gubernamentales, plataformas ciudadanas y colectivos de base han impulsado iniciativas concretas para **cuestionar las causas estructurales de la desigualdad** y promover una mayor justicia social y económica a escala global.

Un ejemplo emblemático es la **Campaña del Jubileo contra la Deuda**, un movimiento internacional que, entre 2000 y 2015, logró la condonación de más de **130.000 millones de dólares en deuda externa** de países empobrecidos.



INTRODUCTION FOR THE TEACHER

Esta acción no solo alivió el peso financiero de muchos Estados, sino que permitió liberar recursos públicos para invertir en servicios esenciales como sanidad, educación e infraestructuras. Además, la campaña visibilizó la **inequidad del sistema financiero internacional** y demostró la capacidad de la sociedad civil para incidir en organismos multilaterales y gobiernos.

Otra iniciativa destacada es el **movimiento por el comercio justo**, que plantea una alternativa real al comercio internacional convencional. Su enfoque se basa en la defensa de relaciones económicas más equitativas, respetuosas con los derechos laborales, el medio ambiente y el desarrollo de las comunidades productoras. A través del pago de **precios más justos a los pequeños productores del Sur Global** — especialmente en sectores como el café, el cacao o el algodón— y de la entrega de una **prima comunitaria** para invertir en proyectos locales (educación, salud, infraestructuras), el justo comercio refuerza la soberanía económica y la justicia global. Su implantación en Europa ha demostrado que **el consumo ético** puede convertirse en una herramienta de cambio sistémico.

También merece mención la **Campaña Mundial por la Educación** internacional, una coalición internacional presente en más de **120 países**, que trabaja por el derecho universal a una educación pública, gratuita y de calidad. A través de acciones de incidencia política, sensibilización y movilización ciudadana, esta campaña ha contribuido a colocar la educación en el centro de las agendas políticas como **motor de igualdad de oportunidades y desarrollo humano sostenible**.

Estas y otras iniciativas demuestran una idea fundamental: **la lucha contra la desigualdad no es sólo una responsabilidad de los gobiernos o las instituciones internacionales**. La participación activa de la ciudadanía —a



INTRODUCTION FOR THE TEACHER

través del consumo responsable, la educación crítica, el activismo o el trabajo en redes sociales y comunitarias— es esencial para avanzar hacia un modelo de desarrollo más justo, inclusivo y democrático.

Resultados de aprendizaje esperados

- El alumno podrá **identificar y describir acciones concretas impulsadas por la sociedad civil para reducir las desigualdades globales**, comprendiendo su impacto y relevancia.
- Reconocerá que **las decisiones individuales y colectivas pueden contribuir activamente a la transformación social**, y será capaz de **proponer una acción específica**, personal o en grupo, orientada a la justicia global.



INTRODUCTION FOR THE TEACHER

Para más información

Ley 1/2023, de 20 de febrero, de Cooperación para el Desarrollo Sostenible y la Solidaridad Global: Esta legislación establece el marco jurídico de la política española de cooperación internacional, enfocándose en la reducción de las desigualdades y la promoción del desarrollo sostenible.

<https://www.boe.es/buscar/act.php?id=BOE-A-2023-4512>

Plan Director de la Cooperación Española para el Desarrollo Sostenible 2024-2027: Este plan estratégico orienta las acciones de cooperación de España, priorizando la lucha contra las desigualdades y la promoción de la cohesión social a nivel internacional.

https://www.exteriores.gob.es/es/PoliticaExterior/Documents/Cooperaci%C3%B3n%20para%20el%20desarrollo/Plan%20Director%20de%20la%20Cooperaci%C3%B3n%20Espa%C3%B1ola_FINAL.pdf

VI Informe sobre la Desigualdad en España 2024: Publicado por la Fundación Alternativas, este informe analiza los efectos de las transiciones demográfica, climática y digital en la desigualdad, con un enfoque territorial.

https://fundacionalternativas.org/wp-content/uploads/2024/05/IDES_2024-3.pdf

Estrategia Nacional de Prevención y Lucha contra la Pobreza y la Exclusión Social 2024-2030: Este documento del Gobierno de España establece medidas para abordar la pobreza y la exclusión social, contribuyendo a la reducción de las desigualdades en el contexto nacional e internacional.

https://www.dsca.gob.es/sites/default/files/derechos-sociales/Estrategia_Prevention_Pobreza_FINAL_2312.pdf



INTRODUCTION FOR THE TEACHER

Para más información

"Combatir la desigualdad: Una agenda para la acción empresarial": Este informe destaca el papel fundamental del sector privado en la lucha contra la desigualdad y propone una agenda de acción para las empresas.

<https://tacklinginequality.org/files/flagship-es.pdf>

"Desigualdad e Inclusión Social en las Américas: 14 ensayos": Publicado por la Organización de los Estados Americanos (OEA), este compendio aborda diversas dimensiones de la desigualdad y la inclusión social en el continente americano. <https://www.oas.org/docs/desigualdad/libro-desigualdad.pdf>

"Políticas públicas para la igualdad de género": Este documento de la Comisión Económica para América Latina y el Caribe (CEPAL) analiza políticas destinadas a promover la igualdad de género y reducir desigualdades.

https://repositorio.cepal.org/bitstream/handle/11362/37226/1/S1420372_es.pdf

"World Inequality Report 2022": Este informe ofrece una síntesis actualizada de las investigaciones internacionales sobre desigualdades globales, proporcionando datos y análisis sobre la distribución de ingresos y riqueza a nivel mundial. [https://wir2022.wid.world/www-](https://wir2022.wid.world/www-site/uploads/2021/12/Summary_WorldInequalityReport2022_Spanish.pdf)

[site/uploads/2021/12/Summary_WorldInequalityReport2022_Spanish.pdf](https://wir2022.wid.world/www-site/uploads/2021/12/Summary_WorldInequalityReport2022_Spanish.pdf)

Proyecto GET (Global Education Time) en su sección española, puede encontrar información detallada en el siguiente enlace:

<https://www.globaleducationtime.eu/espana/project/globaleducationtime.eu>



INTRODUCTION FOR THE TEACHER

Resultados de aprendizaje relacionados con la ECG

Esta unidad busca que el alumno comprenda las desigualdades internacionales no como hechos aislados, sino como realidades complejas con raíces históricas y consecuencias actuales. El objetivo es promover una ciudadanía crítica, capaz de identificar las causas estructurales de estas desigualdades, analizarlas desde diferentes perspectivas y asumir una actitud ética ante ellas. A través de las actividades propuestas, se trabajará el desarrollo del pensamiento crítico, la comprensión de la justicia social y el compromiso con el bien común.

Transcalaridad y multiescalaridad

Las desigualdades no se manifiestan de forma uniforme, sino que adoptan distintas formas según el lugar y el contexto. Por ello, se propone un enfoque que permita observar cómo operan tanto a nivel local como global.

Comprender la escala es clave: desde una situación concreta en el entorno cercano hasta las dinámicas económicas internacionales, todo forma parte de un mismo sistema interconectado. Este análisis multiescalar ayuda a establecer relaciones entre fenómenos aparentemente lejanos y a identificar espacios posibles de acción y cambio.

Sistema, Relaciones, Interdependencias e Interconexiones

El mundo actual está profundamente interrelacionado. Las desigualdades entre países, comunidades y personas no surgen al azar, sino que responden a



INTRODUCTION FOR THE TEACHER

Resultados de aprendizaje relacionados con la ECG

relaciones sistémicas construidas a lo largo del tiempo. Las decisiones económicas, políticas y sociales tomadas en una región pueden tener consecuencias directas en otras. Reconocer estas interdependencias es fundamental para entender cómo se genera y mantiene la desigualdad, y también para buscar respuestas colectivas y sostenibles que promuevan la equidad.

Activismo responsable y ciudadanía global

La formación en ciudadanía global no termina en la reflexión: se orienta hacia la acción informada. Esta unidad fomenta una participación consciente que parte del conocimiento, pero se traduce en compromiso. Se trabajará para que el alumno identifique las responsabilidades individuales, colectivas e institucionales ante las desigualdades, y proponga acciones realistas y transformadoras desde su propio contexto. El objetivo es formar jóvenes capaces de participar activamente en la construcción de un mundo más justo.



INTRODUCTION FOR THE TEACHER

Resultados de aprendizaje esperados al final de la TLU

Al finalizar esta TLU, se espera que el alumno haya alcanzado los siguientes aprendizajes:

- Identificar las causas estructurales de las desigualdades internacionales , reconociendo su origen histórico, económico y político, y comprendiendo cómo se manifiestan en diferentes regiones del mundo.
- Analizar la relación entre desigualdad y otros fenómenos globales , como la pobreza, la migración, el acceso a servicios básicos o la crisis ecológica, valorando su impacto en comunidades vulnerables.
- Valorar la responsabilidad individual, institucional y colectiva en la reproducción o reducción de estas desigualdades, proponiendo acciones concretas orientadas a la equidad y la justicia social desde el entorno local.

B.

INSTRUCCIONES PARA EL PROFESOR





STRUCTURE OF THE ACTIVITIES

FASE INICIAL

- **Actividad 0.1: Evaluación inicial (½ hora lectiva)**
- **Actividad 0.2: Creación de una infografía digital (1 hora lectiva)**

GRAN IDEA 1: ¿QUÉ ENTENDEMOS POR DESIGUALDAD?

- **Actividad 1.1: Radiografía global de la desigualdad (1 hora lectiva)**
- **Actividad 1.2: Historias visuales de la desigualdad (2 horas lectivas)**

GRAN IDEA 2: ¿ES NATURAL LA DESIGUALDAD?

- **Actividad 2.1: ¿Desde cuándo existe la desigualdad? (2 horas lectivas)**
- **Actividad 2.2: Las culturas que eligieron la igualdad (2 horas lectivas)**



STRUCTURE OF THE ACTIVITIES

GRAN IDEA 3: LAS CAUSAS DE LA DESIGUALDAD INTERNACIONAL ACTUAL

- **Actividad 3.1: ¿Quién escribe las reglas del juego? (1 hora lectiva)**
- **Actividad 3.2: Conectando causas y consecuencias (1 hora lectiva)**

GRAN IDEA 4: DESIGUALDAD Y OTROS PROBLEMAS GLOBALES

- **Actividad 4.1: Tierras raras, poder invisible (1 hora lectiva)**
- **Actividad 4.2: Una cadena de causas y efectos (2 horas lectivas)**

GRAN IDEA 5: DESIGUALDAD Y POBREZA

Transferencia de conocimientos a contextos de la vida real (tareas del mundo real)

- **Actividad 5.1: Pobreza absoluta y pobreza relativa (1 hora lectiva)**
- **Actividad 5.2: Historias de vida en situación de pobreza (2 horas lectivas)**



STRUCTURE OF THE ACTIVITIES

GRAN IDEA 6: DESIGUALDAD Y EDUCACIÓN

- **Actividad 6.1: Acceso desigual a la educación (1 hora lectiva)**
- **Actividad 6.2: Voces silenciadas sin escuela (2 horas lectivas)**

GRAN IDEA 7: DESIGUALDAD Y ASISTENCIA SANITARIA

- **Actividad 7.1: Salud y desigualdad entre países (2 horas lectivas)**
- **Actividad 7.2: ¿Es universal la salud? (1 hora lectiva)**

GRAN IDEA 8: DESIGUALDAD Y MEDIO AMBIENTE

- **Actividad 8.1: Contaminación y territorios vulnerables (1 hora lectiva)**
- **Actividad 8.2: Desigualdad climática y sus impactos (2 horas lectivas)**



STRUCTURE OF THE ACTIVITIES

GRAN IDEA 9: DESIGUALDAD Y OBJETIVOS DE DESARROLLO SOSTENIBLE (ODS)

- **Actividad 9.1: El ODS 10 en acción (1 hora lectiva)**
- **Actividad 9.2: Conectando desigualdad con otros ODS (2 horas lectivas)**

GRAN IDEA 10: DESIGUALDAD Y SOCIEDAD CIVIL

- **Actividad 10.1: ¿Qué puede hacer la ciudadanía? (2 horas lectivas)**
- **Actividad 10.2: Crear una campaña escolar contra la desigualdad (2 horas lectivas)**



STRUCTURE OF THE ACTIVITIES

FASE FINAL

- **Actividad 0.3: metacognición y evaluación final
(1 hora lectiva)**

NB

Como se mencionó anteriormente, los docentes pueden decidir utilizar sólo algunas de las fases en que se divide la Unidad de Enseñanza y Aprendizaje (TLU) sin perder el carácter global del enfoque, o pueden decidir modificar y reelaborar partes individuales. Algunas actividades pueden realizarse en su totalidad o concebirse como alternativas entre sí.

Los materiales necesarios para realizar las actividades se encuentran en el tercer y último apartado de esta ruta formativa: "C. Recursos para utilizar en clase".



DESCRIPTION OF THE ACTIVITIES

FASE INICIAL

ACTIVIDAD 0.1 LA EVALUACIÓN INICIAL



½ hora
lectiva

El docente presenta a la clase la herramienta de autoevaluación del nivel inicial de conocimientos. La herramienta consta de un cartel con dos columnas: "Lo que sé" y "Lo que me gustaría saber", y una tercera columna vacía hasta el momento de la evaluación final. Puede ser útil dividir los espacios para que cada estudiante tenga su propia línea asignada, quizás de forma anónima (por ejemplo, la línea está precedida por los 3 últimos números del teléfono móvil o la fecha de nacimiento). Las personas rellenan las líneas con la ayuda de post-it. El cartel se conserva y/o se fotografía.



DESCRIPTION OF THE ACTIVITIES

FASE INICIAL

ACTIVIDAD 0.2 CONSTRUCCIÓN DE UN MAPA CONCEPTUAL



1 hora
lectiva

ENTREGA INICIAL A LOS ESTUDIANTES

La desigualdad internacional es uno de los desafíos más importantes de la sociedad contemporánea. Para comprender mejor sus causas, manifestaciones y consecuencias, los alumnos crearán un mapa conceptual digital. A lo largo de esta actividad, aprenderán a organizar información compleja, establecer relaciones entre conceptos clave y representar gráficamente los distintos niveles y dimensiones del problema. Esta tarea les permitirá mejorar su capacidad de análisis, su pensamiento crítico y su competencia digital.

USO DE DATOS: información clave para construir relaciones significativas

Para fundamentar su mapa conceptual, los alumnos utilizarán datos actualizados provenientes de fuentes confiables como el Programa de las Naciones Unidas para el Desarrollo (PNUD), el Banco Mundial, la OCDE, UNICEF y Our World in Data. Se centrarán en indicadores fundamentales relacionados con la distribución global de la riqueza, el acceso desigual a derechos y servicios esenciales (educación, salud, agua), el crecimiento de la pobreza extrema y la concentración de la riqueza en el Norte Global.



DESCRIPTION OF THE ACTIVITIES

FASE INICIAL

ACTIVIDAD 0.2 CONSTRUCCIÓN DE UN MAPA CONCEPTUAL



1 hora
lectiva

Por ejemplo, según datos de 2024, el 10 por ciento más rico del mundo concentra el 76 por ciento de la riqueza global, mientras que el 50 por ciento más pobre apenas accede al 2 por ciento. Más de 640 millones de personas viven en pobreza extrema y los países de renta baja dedican hasta un 20 por ciento de sus presupuestos al pago de deuda externa. Los alumnos deberán seleccionar datos y conceptos clave y organizarlos jerárquicamente en el mapa conceptual para mostrar cómo se relacionan las causas, consecuencias y respuestas posibles ante la desigualdad global.

PENSAMIENTO CRÍTICO: identificar relaciones estructurales y proponer soluciones

El objetivo de esta actividad no es solo recopilar información, sino establecer relaciones lógicas entre los distintos factores que explican la desigualdad internacional. Los alumnos analizarán causas estructurales como el legado colonial, el comercio desigual, la evasión fiscal o la deuda externa, y las conectarán con sus consecuencias sociales, económicas y políticas.

Además, integrarán conceptos vinculados a los Objetivos de Desarrollo



DESCRIPTION OF THE ACTIVITIES

FASE INICIAL

ACTIVIDAD 0.2 CONSTRUCCIÓN DE UN MAPA CONCEPTUAL



1 hora
lectiva

Sostenible, en especial el ODS 10 sobre reducción de desigualdades, y propondrán soluciones organizadas en tres niveles: acciones individuales, iniciativas comunitarias y medidas políticas o institucionales.

El mapa conceptual les permitirá representar de forma clara cómo interactúan los distintos elementos que conforman la desigualdad y cómo se pueden abordar desde diferentes enfoques.

USO ESTRATÉGICO DE TECNOLOGÍAS PARA EL DISEÑO DEL MAPA CONCEPTUAL

Los alumnos utilizarán herramientas digitales para crear su mapa conceptual de forma clara, organizada y visualmente comprensible. Se recomienda utilizar plataformas como Coggle, Mindomo, Canva Mapa Mental o incluso Google Drawings, todas ellas accesibles y fáciles de utilizar desde los dispositivos del aula.

Estas herramientas permiten diseñar mapas en los que los conceptos se agrupan de forma jerárquica y se conectan mediante flechas y etiquetas explicativas. Se priorizará la claridad visual, el uso de conceptos precisos y el



DESCRIPTION OF THE ACTIVITIES

FASE INICIAL

ACTIVIDAD 0.2 CONSTRUCCIÓN DE UN MAPA CONCEPTUAL



1 hora
lectiva

establecimiento de conexiones fundamentadas entre las ideas.

PRESENTACIÓN Y REFLEXIÓN FINAL

Al finalizar la actividad, cada grupo presentará su mapa conceptual al resto de la clase, explicando su organización, las relaciones que han identificado y las soluciones que proponen para reducir las desigualdades. Se fomentará el debate colectivo sobre las posibilidades de transformación a través de la acción ciudadana y la cooperación internacional.

Este momento de reflexión permitirá reforzar el aprendizaje significativo y desarrollar una conciencia crítica frente a uno de los problemas más importantes del mundo.



DESCRIPTION OF THE ACTIVITIES

FASE INICIAL

ACTIVIDAD 0.2

CONSTRUCCIÓN DE UN MAPA CONCEPTUAL



1 hora
lectiva

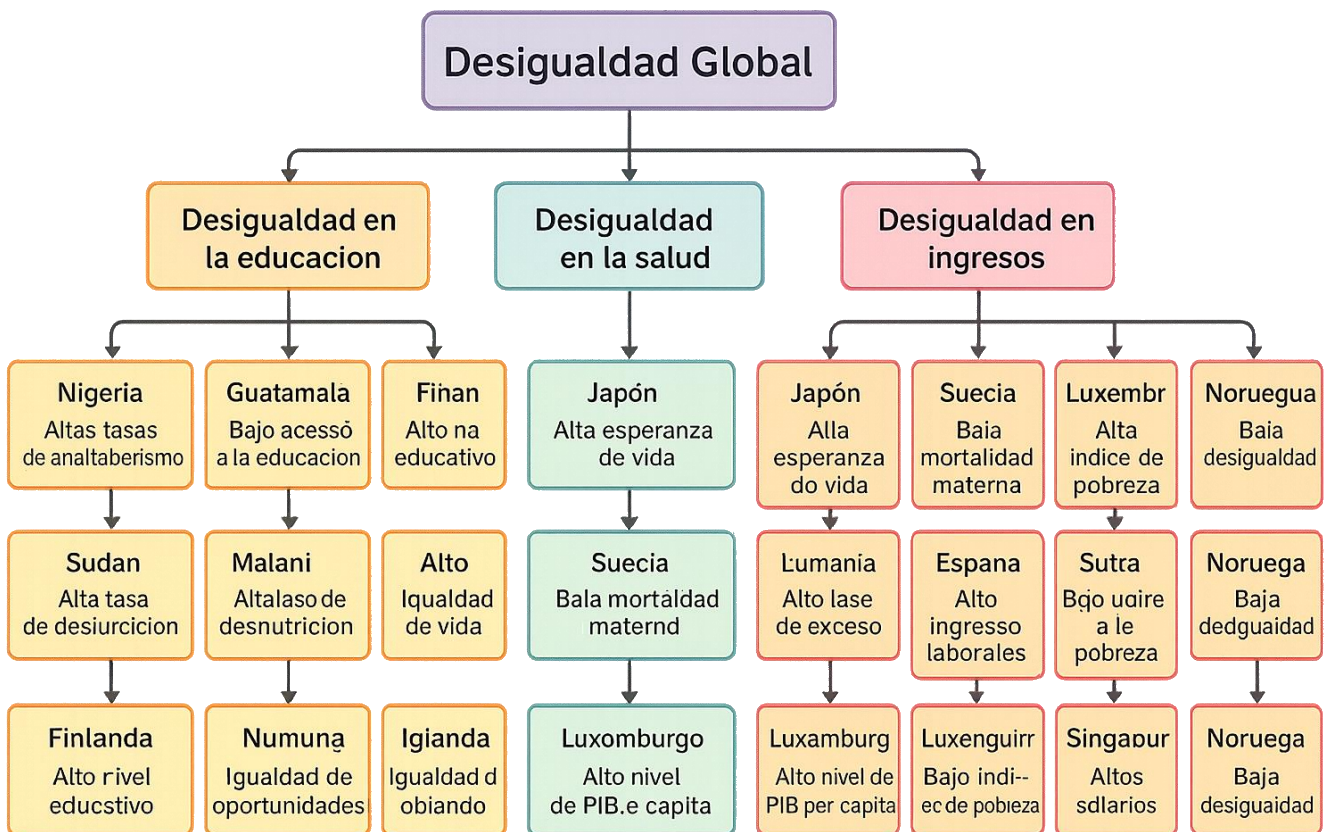
RAÍCES COMPLEJAS DE LA DESIGUALDAD INTERNACIONAL MODERNA





DESCRIPTION OF THE ACTIVITIES

MAPA CONCEPTUAL SOBRE DESIGUALDADES GLOBALES



Se presenta una actividad educativa centrada en el análisis de historias reales sobre desigualdad en diversas partes del mundo. A través de esta actividad, los estudiantes desarrollarán una infografía digital que no solo represente la situación actual de la desigualdad, sino que también explore sus causas y proponga posibles soluciones. La actividad tiene como objetivo fomentar la comprensión empática, la capacidad de síntesis y la comunicación visual entre los estudiantes.



DESCRIPTION OF THE ACTIVITIES

HIPÓTESIS DE PARTICIPACIÓN DE LA CLASE:

A partir de la palabra clave (por ejemplo, DESIGUALDAD INTERNACIONAL), cada estudiante elige una palabra clave para insertar en el mapa conceptual; Luego, buscará una palabra de enlace que insertará en una ruta semántica. Por turnos, todos participarán en la actividad, insertando al menos 1 palabra clave y 1 palabra de enlace (conector que se encuentra en el medio de la flecha direccional).

Una vez completado el mapa conceptual, se releerán los caminos semánticos y se evaluará la necesidad de aclarar algún concepto.

La misma actividad se puede realizar en el modo pizarra tradicional o utilizando la PDI, pero sin utilizar el programa C-MAP.

ALTERNATIVA FLEXIBLE:

Si tienes menos tiempo disponible, puedes usar palabras clave para construir una "nube de palabras", utilizando entornos en línea como Wordwall o Mentimeter.

*El Mapa Conceptual compartido se convierte en un dispositivo importante porque se configura como el punto de inicio del camino. Al final del recorrido será retomado, releído y ampliado.



DESCRIPTION OF THE ACTIVITIES

GRAN IDEA 1 ¿QUÉ ENTENDEMOS POR DESIGUALDAD?

ACTIVIDAD 1.1 RADIOGRAFÍA GLOBAL DE LA DESIGUALDAD



1 hora
lectiva

Herramientas digitales aplicadas en el aula

Our World in Data, Genially (línea de tiempo) , Coggle, Mindomo o Canva Educativo (mapas conceptuales)

Descripción de la actividad

El alumno explorará una línea de tiempo interactiva que presenta momentos clave en la evolución de la desigualdad global. Posteriormente, en pequeños grupos, elaborarán un mapa conceptual digital que recoja los distintos tipos de desigualdad (económica, social, educativa, sanitaria) y sus principales causas. Se cerrará la sesión con una breve puesta en común de ideas clave.

Objetivo

Introducir el concepto de desigualdad y sus múltiples dimensiones de forma visual, comprensible y colaborativa. Desarrollar habilidades de análisis y representación mediante herramientas digitales.



DESCRIPTION OF THE ACTIVITIES

GRAN IDEA 1 ¿QUÉ ENTENDEMOS POR DESIGUALDAD?

ACTIVIDAD 1.1 RADIOGRAFÍA GLOBAL DE LA DESIGUALDAD



1 hora
lectiva

Instrucciones

El profesor inicia la actividad presentando una línea de tiempo sobre las desigualdades globales, proyectada a través de Genially o desde el aula virtual. A continuación, cada grupo accede a la plataforma Our World in Data y selecciona tres datos significativos que reflejan la desigualdad actual en distintas partes del mundo. Con esa información, y trabajando en grupos de tres, el alumno elabora un mapa conceptual utilizando herramientas digitales como Coggle o Canva, en el que representan de forma clara las causas y consecuencias principales de las desigualdades internacionales.

Para finalizar, se comparten los mapas en pantalla y se realiza una breve reflexión guiada, abordando preguntas como: ¿qué dato o forma de desigualdad nos ha impactado más?, ¿cómo se conecta con nuestro entorno cercano?



DESCRIPTION OF THE ACTIVITIES

GRAN IDEA 1 ¿QUÉ ENTENDEMOS POR DESIGUALDAD?

ACTIVIDAD 1.1 RADIOGRAFÍA GLOBAL DE LA DESIGUALDAD



1 hora
lectiva

Competencias LOMLOE a las que se alinea

- **Competencia digital**

Uso eficaz y crítico de herramientas digitales para buscar, organizar y representar información sobre desigualdad

- **Competencia ciudadana**

Toma de conciencia y reflexión activa sobre los retos sociales globales desde una perspectiva de equidad y justicia.

- **Competencia personal, social y de aprender a aprender**

Trabajo colaborativo, pensamiento crítico y aprendizaje autónomo en el análisis de problemas complejos



DESCRIPTION OF THE ACTIVITIES

GRAN IDEA 1 ¿QUÉ ENTENDEMOS POR DESIGUALDAD?

ACTIVIDAD 1.2 HISTORIAS VISUALES DE LA DESIGUALDAD



2 horas
lectivas

Herramientas digitales aplicadas en el aula

Genially o Canva Educativo, Recursos audiovisuales de UNICEF, ACNUR o Cruz Roja.

Descripción de la actividad

A partir del análisis de historias reales sobre desigualdad en diferentes partes del mundo, los estudiantes elaborarán una infografía digital que representa la situación, sus causas y posibles soluciones. La actividad se enfoca en la comprensión empática, la capacidad de síntesis y la comunicación visual.

Objetivo

Profundizar en la comprensión de las desigualdades internacionales a través del análisis de testimonios y datos reales. Fomentar la creatividad, la empatía y el uso ético de herramientas digitales.



DESCRIPTION OF THE ACTIVITIES

GRAN IDEA 1 ¿QUÉ ENTENDEMOS POR DESIGUALDAD?

ACTIVIDAD 1.2 HISTORIAS VISUALES DE LA DESIGUALDAD



2 horas
lectivas

Instrucciones

El docente asigna a cada grupo un testimonio real seleccionado de los materiales educativos de ACNUR o UNICEF. A partir de ese caso, el alumno analiza de forma conjunta qué tipo de desigualdad se refleja y qué derechos están siendo vulnerados, guiándose por una serie de preguntas clave. Con los resultados del análisis, cada grupo diseña una infografía digital utilizando herramientas como Canva o Genially, en la que sintetizan la información de manera clara y visual.

Competencias LOMLOE a las que se alinea

El alumno mejora su capacidad para interpretar, argumentar y expresar ideas de forma oral y escrita al analizar testimonios, sintetizar información y presentar públicamente sus conclusiones.

- **Competencia digital** Se fomenta el uso ético y eficaz de herramientas digitales como Canva o Genially para representar visualmente información relevante y comunicar mensajes clave de forma clara y atractiva.



DESCRIPTION OF THE ACTIVITIES

GRAN IDEA 1 ¿QUÉ ENTENDEMOS POR DESIGUALDAD?

ACTIVIDAD 1.2 HISTORIAS VISUALES DE LA DESIGUALDAD



2 horas
lectivas

- **Competencia ciudadana**

A través del análisis de casos reales de desigualdad, el alumno desarrolla una mirada crítica sobre los derechos humanos y las injusticias globales, fortaleciendo su compromiso con una ciudadanía activa.

- **Competencia en conciencia y compromiso con el desarrollo sostenible**

La actividad conecta directamente con la comprensión de las desigualdades estructurales del mundo actual, promoviendo actitudes responsables orientadas a la justicia social y la equidad global, en línea con los ODS.



DESCRIPTION OF THE ACTIVITIES

GRAN IDEA 2 ¿ES NATURAL LA DESIGUALDAD?

ACTIVIDAD 2.1 ¿DESDE CUÁNDO EXISTE LA DESIGUALDAD?



1 hora
lectiva

Herramientas digitales aplicadas en el aula

Línea de tiempo digital con Genially. Vídeos breves de la Biblioteca de Recursos de Procomún Pizarra digital colaborativa como Jamboard o Whiteboard.

Descripción de la actividad

El alumno explorará una línea de tiempo interactiva que muestra momentos históricos clave donde surgieron o se cuestionaron estructuras sociales desiguales. A partir de esta visualización, reflexionarán sobre si la desigualdad es un fenómeno propio al ser humano o una construcción social e histórica.

Objetivo

Comprender que la desigualdad no es un fenómeno natural o inevitable, sino el resultado de decisiones, estructuras y sistemas históricos. Estimular el análisis crítico desde una perspectiva temporal.



DESCRIPTION OF THE ACTIVITIES

GRAN IDEA 2 ¿ES NATURAL LA DESIGUALDAD?

ACTIVIDAD 2.1 ¿DESDE CUÁNDO EXISTE LA DESIGUALDAD?



1 hora
lectiva

Instrucciones

La actividad comienza con la visualización conjunta de una línea de tiempo interactiva que recoge hechos históricos claves relacionados con la desigualdad, como el esclavismo, el colonialismo o las grandes revoluciones sociales. A continuación, el docente comenta brevemente estos ejemplos para contextualizar su impacto en las estructuras sociales actuales. Después, cada alumno responde a la pregunta “¿La desigualdad es natural?” escribiendo una reflexión breve en una pizarra colaborativa digital. Finalmente, se realiza una puesta en común de los argumentos y un pequeño debate moderado por el docente para fomentar el pensamiento crítico y la confrontación respetuosa de ideas.

Competencias LOMLOE a las que se alinea

- **Competencia ciudadana**

El alumnado desarrolla una mirada crítica sobre la desigualdad como fenómeno histórico y social, participando en el debate desde el respeto y el análisis



DESCRIPTION OF THE ACTIVITIES

GRAN IDEA 2 ¿ES NATURAL LA DESIGUALDAD?

ACTIVIDAD 2.1 ¿DESDE CUÁNDO EXISTE LA DESIGUALDAD?



1 hora
lectiva

argumentado.

- **Competencia digital**

Utiliza herramientas digitales como la pizarra colaborativa para expresar ideas y compartir reflexiones, fortaleciendo la comunicación en entornos virtuales.

- **Competencia para aprender a aprender**

La actividad fomenta la reflexión personal, el pensamiento autónomo y la capacidad para construir conocimiento a partir del diálogo y la experiencia compartida.

- **Competencia en conciencia y compromiso con el desarrollo sostenible**

Analizar la desigualdad desde una perspectiva histórica permite al alumno comprender sus raíces estructurales y promover valores de justicia, equidad y sostenibilidad, desarrollar actitudes responsables ante los desafíos sociales y globales que enfrentamos hoy.



DESCRIPTION OF THE ACTIVITIES

GRAN IDEA 2 ¿ES NATURAL LA DESIGUALDAD?

ACTIVIDAD 2.2 LAS CULTURAS QUE ELIGIERON LA IGUALDAD



1 hora
lectiva

Herramientas digitales aplicadas en el aula: Canva o PowerPoint para presentaciones visuales

Descripción de la actividad

Los estudiantes investigarán ejemplos históricos y actuales de sociedades que hayan priorizado la equidad y la justicia social, como movimientos de liberación, experiencias comunitarias autogestionadas o modelos alternativos desarrollados en Europa y América Latina.

A partir de la información recopilada, elaborarán una breve digital en la que mostrarán cómo estas comunidades han promovido formas de organización más justas, destacando los valores que las sustentan, los mecanismos de redistribución de recursos y las estrategias de participación colectiva.

Objetivo

Visibilizar que existen y han existido modelos sociales más igualitarios.



DESCRIPTION OF THE ACTIVITIES

GRAN IDEA 2 ¿ES NATURAL LA DESIGUALDAD?

ACTIVIDAD 2.2 LAS CULTURAS QUE ELIGIERON LA IGUALDAD



1 hora
lectiva

Fomentar la valoración de la diversidad cultural y la capacidad de las comunidades para construir alternativas equitativas.

Instrucciones

Los estudiantes se organizan en grupos de tres personas y eligen una iniciativa o experiencia colectiva vinculada a la economía social en el contexto español o europeo, como una cooperativa de trabajo asociado, una red de apoyo vecinal o un proyecto comunitario de soberanía alimentaria.

A partir de su elección, investigue cómo se organiza internamente, cuál es su relación con el entorno, cómo se distribuyen los roles y de qué forma gestionan los recursos compartidos. Toda esta información se recoge en una presentación digital, elaborada con herramientas como Canva o PowerPoint, en la que deben incluir imágenes representativas, citas significativas y una selección de ideas clave que reflejan los valores del modelo analizado. Finalmente, comparten su trabajo en clase y responden a las preguntas formuladas por sus compañeros, favoreciendo el debate y la comprensión crítica de alternativas económicas más justas y sostenibles.



DESCRIPTION OF THE ACTIVITIES

GRAN IDEA 2 ¿ES NATURAL LA DESIGUALDAD?

ACTIVIDAD 2.2 LAS CULTURAS QUE ELIGIERON LA IGUALDAD



1 hora
lectiva

Competencias LOMLOE a las que se alinea

- **Competencia en conciencia y expresión cultural**

Los estudiantes exploran modelos sociales alternativos y formas culturales de organización que expresan valores de equidad, justicia y participación colectiva.

- **Competencia ciudadana**

Analizan críticamente experiencias reales de transformación social, reflexionando sobre su impacto en la vida comunitaria y su relevancia para la construcción de sociedades más justas.

- **Competencia digital**

Utilizan herramientas tecnológicas para recopilar, organizar y presentar información de forma clara, ética y creativa.



DESCRIPTION OF THE ACTIVITIES

GRAN IDEA 3 LAS CAUSAS DE LA DESIGUALDAD INTERNACIONAL ACTUAL

ACTIVIDAD 3.1 LAS CAUSAS DE LA DESIGUALDAD INTERNACIONAL ACTUAL



1 hora
lectiva

Herramientas digitales aplicadas en el aula:

Padlet, Banco de recursos educativos Banco Mundial o de Naciones Unidas

Descripción de la actividad

Los estudiantes investigan el papel de las instituciones financieras internacionales, como el Fondo Monetario Internacional y el Banco Mundial, en la configuración del sistema económico global. A través de vídeos informativos y textos seleccionados por el docente, analizan de forma crítica cómo estas instituciones han influido en las políticas económicas de muchos países de renta baja y cómo sus decisiones afectan directamente a las condiciones de vida, el acceso a servicios básicos y las posibilidades reales de desarrollo. Finalmente, recogen sus reflexiones y conclusiones en un mural digital colaborativo que sintetiza las ideas clave trabajadas en el grupo.



DESCRIPTION OF THE ACTIVITIES

GRAN IDEA 3 LAS CAUSAS DE LA DESIGUALDAD INTERNACIONAL ACTUAL

ACTIVIDAD 3.1 LAS CAUSAS DE LA DESIGUALDAD INTERNACIONAL ACTUAL



1 hora
lectiva

Objetivo

Comprender cómo se determinan las reglas económicas y estructuras financieras globales contribuyentes a generar y mantener desigualdades entre países.

Instrucciones

Se proyecta un video introductorio y se entrega un texto breve adaptado desde la plataforma Procomún. Organizados en grupos de tres personas, los estudiantes analizan el contenido, identifican los principales actores implicados en las dinámicas de desigualdad internacional y reflexionan sobre las consecuencias de sus acciones en los países menos desarrollados. A modo de síntesis, elaboran un mural digital en Padlet donde recogen sus conclusiones, destacando cómo determinadas decisiones económicas y políticas globales influyen directamente en las oportunidades de desarrollo y en el bienestar de las poblaciones más vulnerables.



DESCRIPTION OF THE ACTIVITIES

GRAN IDEA 3 LAS CAUSAS DE LA DESIGUALDAD INTERNACIONAL ACTUAL

ACTIVIDAD 3.1 LAS CAUSAS DE LA DESIGUALDAD INTERNACIONAL ACTUAL



1 hora
lectiva

Competencias LOMLOE a las que se alinea

- **Competencia digital**

Permite el uso de herramientas digitales como Padlet para organizar y comunicar de forma colaborativa el análisis de información compleja.

- **Competencia en conciencia y compromiso con el desarrollo sostenible**

Promueve una reflexión activa sobre las causas estructurales de la desigualdad y la necesidad de un sistema económico más justo a nivel internacional.

- **Competencia personal, social y de aprender a aprender**

Fomenta el trabajo en equipo, la autonomía en la búsqueda de información y la capacidad de analizar críticamente fenómenos interrelacionados.



DESCRIPTION OF THE ACTIVITIES

GRAN IDEA 3 LAS CAUSAS DE LA DESIGUALDAD INTERNACIONAL ACTUAL

ACTIVIDAD 3.2 CONECTANDO CAUSAS Y CONSECUENCIAS



1 hora
lectiva

Herramientas digitales aplicadas en el aula

Mindomo o Coggle Our World in Data Banco Mundial, Infografías de UNICEF

Descripción de la actividad

El alumnado analiza distintas causas de la desigualdad internacional como el colonialismo histórico la deuda externa el comercio desigual o la evasión fiscal. A partir de los datos y ejemplos extraídos de plataformas internacionales se elabora un mapa conceptual que relaciona causas consecuencias y actores implicados.

Objetivo

Desarrollar una visión estructural y crítica de las causas de la desigualdad global mediante la representación visual y el análisis de conexiones complejas.



DESCRIPTION OF THE ACTIVITIES

GRAN IDEA 3 LAS CAUSAS DE LA DESIGUALDAD INTERNACIONAL ACTUAL

ACTIVIDAD 3.2 CONECTANDO CAUSAS Y CONSECUENCIAS



1 hora
lectiva

Instrucciones

Se parte de una lista de causas estructurales de la desigualdad internacional. Organizados en grupos, los estudiantes eligen tres de ellas para investigarlas en profundidad. Consultan datos y ejemplos actualizados a través de plataformas accesibles como Our World in Data o el Banco Mundial, y utilizan herramientas como Mindomo o Coggle para diseñar un mapa conceptual digital que recoja de forma clara las relaciones entre las causas analizadas y sus consecuencias. Finalmente, presentan sus conclusiones y las comparten en el aula virtual para favorecer el aprendizaje colectivo.

Competencias LOMLOE a las que se alinea

- **Competencia matemática y en ciencia, tecnología e ingeniería (STEM):**

El análisis e interpretación de datos estadísticos procedentes de fuentes como Our World in Data o el Banco Mundial permite aplicar habilidades propias del pensamiento matemático y científico para comprender la dimensión cuantitativa de las desigualdades.



DESCRIPTION OF THE ACTIVITIES

GRAN IDEA 3 LAS CAUSAS DE LA DESIGUALDAD INTERNACIONAL ACTUAL

ACTIVIDAD 3.2 CONECTANDO CAUSAS Y CONSECUENCIAS



1 hora
lectiva

- **Competencia en comunicación lingüística**

Se promueve la comprensión y expresión de ideas complejas, tanto en formato escrito como oral, facilitando la organización del pensamiento y la argumentación rigurosa durante la investigación y presentación de los mapas conceptuales.

- **Competencia digital**

Los estudiantes utilizan plataformas digitales para buscar información confiable, representar datos y estructurar conceptos de forma visual y colaborativa, fortaleciendo su alfabetización digital.

- **Competencia ciudadana**

Permite reflexionar de manera crítica sobre las causas estructurales de la desigualdad y su impacto en la justicia social, promoviendo valores democráticos, cooperación y responsabilidad global.



DESCRIPTION OF THE ACTIVITIES

GRAN IDEA 4 DESIGUALDAD Y OTROS PROBLEMAS GLOBALES

ACTIVIDAD 4.1 TIERRAS RARAS, PODER INVISIBLE



1 hora
lectiva

Herramientas digitales aplicadas en el aula

Genially, Padlet, Tabla periódica interactiva del CSIC o Ptable

Descripción de la actividad

Esta actividad analiza el papel estratégico de las tierras raras en la economía global, revelando cómo su control está directamente vinculado a dinámicas de desigualdad internacional. Se abordará su localización en la tabla periódica, su utilización en el desarrollo tecnológico y su vinculación con procesos de extracción que generan impactos desproporcionados en determinados países. El propósito es comprender que la posesión de estos recursos, lejos de ser un factor de desarrollo para todos, reproduce lógicas de dependencia y concentración de poder económico y político.

Objetivo

Identificar la relación entre recursos naturales estratégicos y desigualdad



DESCRIPTION OF THE ACTIVITIES

GRAN IDEA 4 DESIGUALDAD Y OTROS PROBLEMAS GLOBALES

ACTIVIDAD 4.1 TIERRAS RARAS, PODER INVISIBLE



1 hora
lectiva

global, comprendiendo cómo la extracción y el control de las tierras raras configuran nuevas formas de dominio económico, tecnológico y geopolítico.

Instrucciones

Se proyecta una presentación interactiva en Genially que introduce los 17 elementos conocidos como tierras raras, ubicándolos en la tabla periódica y explicando su función en sectores clave como la automoción eléctrica, la industria militar y las energías renovables. A continuación, se visualiza un vídeo breve sobre los impactos socioambientales derivados de su extracción en países productores. Los estudiantes, organizados en grupos de tres, consultan materiales proporcionados por el docente para identificar qué países concentran su explotación, cuáles lideran su demanda y qué consecuencias sociales y medioambientales genera este modelo extractivo. Posteriormente, recogen sus conclusiones en un Padlet colaborativo y exponen, en una puesta en común, quiénes se benefician y quiénes asumen los costes del control sobre estos recursos.



DESCRIPTION OF THE ACTIVITIES

GRAN IDEA 4 DESIGUALDAD Y OTROS PROBLEMAS GLOBALES

ACTIVIDAD 4.1 TIERRAS RARAS, PODER INVISIBLE



1 hora
lectiva

Competencias LOMLOE a las que se alinea

- **Competencia matemática y competencia STEM**

Permite identificar elementos de la tabla periódica, comprender su función técnica y analizar datos cuantitativos relacionados con su extracción, uso y distribución. Estimula el razonamiento científico en contextos reales.

- **Competencia digital**

Desarrolla el uso crítico y seguro de herramientas digitales (Genially, Padlet, tablas periódicas interactivas), mejora la capacidad de búsqueda, análisis y presentación de información, y fomenta la creación colaborativa de contenidos.

- **Competencia en conciencia y compromiso con el desarrollo sostenible**

Impulsa la capacidad para analizar los efectos sociales, ambientales y económicos de la extracción de tierras raras, y promueve actitudes responsables orientadas a un modelo de desarrollo respetuoso con los derechos humanos y el equilibrio ecológico.



DESCRIPTION OF THE ACTIVITIES

GRAN IDEA 4 DESIGUALDAD Y OTROS PROBLEMAS GLOBALES

ACTIVIDAD 4.1 TIERRAS RARAS, PODER INVISIBLE



1 hora
lectiva

- **Competencia en conocimiento del medio natural, social y cultural**

Integra la comprensión de fenómenos naturales (como la existencia y distribución de elementos químicos) con procesos sociales, culturales y económicos. Conecta la realidad científica con la configuración geopolítica del mundo actual.



DESCRIPTION OF THE ACTIVITIES

GRAN IDEA 4 DESIGUALDAD Y OTROS PROBLEMAS GLOBALES

ACTIVIDAD 4.2 UNA CADENA DE CAUSAS Y EFECTOS



1 hora
lectiva

Herramientas digitales aplicadas en el aula

Canva educativo o Coggle para la elaboración de esquemas visuales. Base de datos interactiva de Our World in Data. Informes y visualizaciones del Programa de Naciones Unidas para el Desarrollo (PNUD) y datos Cruz Roja

Descripción de la actividad

A partir del análisis de casos reales seleccionados por el docente (relacionados con migraciones, acceso al agua, salud o desastres ambientales), los estudiantes elaborarán en grupos un esquema visual que represente una cadena de causas y efectos vinculando la desigualdad con al menos dos grandes problemas globales. En el esquema deberán figurar causas estructurales, actores implicados, impactos sociales y posibles vías de solución. Se fomentará una comprensión crítica e interdependiente del mundo actual, destacando cómo las desigualdades actúan como factores amplificadores de otras crisis globales.



DESCRIPTION OF THE ACTIVITIES

GRAN IDEA 4 DESIGUALDAD Y OTROS PROBLEMAS GLOBALES

ACTIVIDAD 4.2 UNA CADENA DE CAUSAS Y EFECTOS



1 hora
lectiva

Objetivo

Analizar de forma estructurada la conexión entre desigualdad y otros problemas globales, utilizando datos reales y fomentando el pensamiento crítico, la interdependencia y la acción transformadora individual y colectiva.

Instrucciones

El docente facilita distintos casos reales breves, seleccionados de fuentes como ACNUR y Cruz Roja. Cada grupo escoge uno de los casos y, a partir de él, identifica dos problemas globales directamente relacionados con situaciones de desigualdad (por ejemplo, cambio climático y migraciones; pobreza y salud; seguridad alimentaria y conflictos armados). Los estudiantes consultan datos cuantitativos y cualitativos en plataformas como Our World in Data y en los informes del PNUD para respaldar su análisis. Con esta información, elaboran un esquema visual interactivo en Canva o Coggle que represente de manera clara la cadena de causas y efectos. Posteriormente, presentan sus esquemas al resto de la clase y responden a preguntas planteadas por sus compañeros, utilizando una rúbrica de coevaluación consensuada y publicada en el aula virtual.



DESCRIPTION OF THE ACTIVITIES

GRAN IDEA 4 DESIGUALDAD Y OTROS PROBLEMAS GLOBALES

ACTIVIDAD 4.2 UNA CADENA DE CAUSAS Y EFECTOS



1 hora
lectiva

Competencias LOMLOE a las que se alinea

- **Competencia en comunicación lingüística**

Los estudiantes desarrollan su capacidad de argumentar, explicar ideas complejas y presentar conclusiones de forma clara y coherente, tanto oralmente como por escrito.

- **Competencia digital**

Se fomenta el uso autónomo y responsable de plataformas digitales para la búsqueda, análisis y presentación de información compleja.

- **Competencia ciudadana**

La actividad impulsa la reflexión crítica sobre la responsabilidad colectiva e individual ante los desafíos globales y fomenta una actitud activa ante la injusticia social.

- **Competencia en conciencia y compromiso con el desarrollo sostenible**

Permite entender cómo se entrelazan los problemas globales, valorando el impacto de nuestras acciones sobre otros contextos y promoviendo alternativas sostenibles y justas.



DESCRIPTION OF THE ACTIVITIES

GRAN IDEA 5 DESIGUALDAD Y POBREZA

ACTIVIDAD 5.1 POBREZA ABSOLUTA Y POBREZA RELATIVA



1 hora
lectiva

Herramientas digitales aplicadas en el aula

Our World in Data., Infografías interactivas de Naciones Unidas, Pizarra digital o Jamboard colaborativo

Descripción de la actividad

Los estudiantes analizarán la diferencia entre pobreza absoluta y pobreza relativa a partir del uso de datos reales. Por medio de gráficos interactivos y comparaciones entre países, reflexionarán sobre cómo estas formas de pobreza se manifiestan en distintos contextos geográficos, sociales y económicos. Esta actividad permitirá establecer conexiones entre desigualdad, exclusión social y acceso a derechos fundamentales.

Objetivo

Comprender y diferenciar los conceptos de pobreza absoluta y pobreza relativa, identificando sus causas y consecuencias en distintos países, y relacionándolos con los niveles de desigualdad social y económica.



DESCRIPTION OF THE ACTIVITIES

GRAN IDEA 5 DESIGUALDAD Y POBREZA

ACTIVIDAD 5.1 POBREZA ABSOLUTA Y POBREZA RELATIVA



1 hora
lectiva

Instrucciones

Se accede en grupo a los datos disponibles en Our World in Data relacionados con los niveles de pobreza. Cada grupo escoge dos países: uno con altos índices de pobreza absoluta y otro con elevados niveles de pobreza relativa. Analizan los datos disponibles (ingresos medios, acceso a servicios básicos, tasa de empleo, etc.) y elaboran una breve presentación visual en Jamboard o pizarra digital sobre sus principales hallazgos. En la puesta en común, se promueve la reflexión compartida sobre cómo la pobreza adopta formas diferentes según el contexto, y cómo la desigualdad amplifica sus efectos en cada caso.

Competencias LOMLOE a las que se alinea

- **Competencia ciudadana**

Favorece la comprensión crítica de los mecanismos sociales y económicos que generan pobreza y desigualdad, y promueve el respeto por los derechos humanos.



DESCRIPTION OF THE ACTIVITIES

GRAN IDEA 5 DESIGUALDAD Y POBREZA

ACTIVIDAD 5.1 POBREZA ABSOLUTA Y POBREZA RELATIVA



1 hora
lectiva

- **Competencia digital**

Impulsa el uso autónomo y ético de fuentes digitales fiables para el análisis de datos y la creación de contenidos colaborativos.

- **Competencia en conciencia y compromiso con el desarrollo sostenible**

Permite identificar cómo la pobreza limita la sostenibilidad social y económica, y promueve actitudes de solidaridad y corresponsabilidad global.

- **Competencia personal, social y de aprender a aprender**

Fomenta el trabajo colaborativo, la capacidad de análisis autónomo y la reflexión personal sobre las realidades sociales complejas.



DESCRIPTION OF THE ACTIVITIES

GRAN IDEA 5 DESIGUALDAD Y POBREZA

ACTIVIDAD 5.2 HISTORIAS DE VIDA EN PAÍSES RICOS EN RECURSOS NATURALES



1 hora
lectiva

Herramientas digitales aplicadas en el aula

Canva o Genially, Vídeos breves de ACNUR y Cruz Roja. Datos de Our World in Data y Banco Mundial

Descripción de la actividad

La actividad parte de testimonios y datos reales sobre personas que viven en situación de pobreza en países con abundantes recursos naturales, como petróleo o minerales estratégicos. A partir de estas historias, el alumnado reflexiona sobre las causas estructurales que explican por qué la riqueza natural no siempre se traduce en desarrollo humano. Se elaborará una presentación digital que relacione las condiciones de vida observadas con dinámicas de desigualdad interna y global.

Objetivo

Analizar la paradoja de la pobreza en países ricos en recursos naturales, desarrollando pensamiento crítico sobre el reparto de la riqueza, la corrupción,



DESCRIPTION OF THE ACTIVITIES

GRAN IDEA 5 DESIGUALDAD Y POBREZA

ACTIVIDAD 5.2 HISTORIAS DE VIDA EN PAÍSES RICOS EN RECURSOS NATURALES



1 hora
lectiva

la dependencia económica y los intereses geoestratégicos que perpetúan estas desigualdades.

Instrucciones

Se visiona en clase un testimonio breve de personas que viven en contextos empobrecidos dentro de países con grandes reservas de petróleo o minerales (por ejemplo, Nigeria, Venezuela o República Democrática del Congo). Por parejas, los estudiantes analizan los elementos más significativos de la historia: condiciones de vida, acceso a servicios, empleo, salud, etc. Luego, consultan datos de Our World in Data o del Banco Mundial para contrastar la riqueza natural del país con sus indicadores sociales (IDH, PIB per cápita, tasa de pobreza).

Diseñan en Canva o Genially una presentación digital que responda a dos preguntas clave:

1. ¿Por qué, en un país tan rico en recursos, hay tanta gente viviendo en la pobreza?



DESCRIPTION OF THE ACTIVITIES

GRAN IDEA 5 DESIGUALDAD Y POBREZA

ACTIVIDAD 5.2 HISTORIAS DE VIDA EN PAÍSES RICOS EN RECURSOS NATURALES



1 hora
lectiva

2. ¿Qué factores internos y externos perpetúan esta desigualdad?

Las presentaciones se exponen al grupo y se debate sobre el papel de la gobernanza, la dependencia del mercado global y la distribución desigual de la riqueza.

Competencias LOMLOE a las que se alinea

- **Competencia digital**

Desarrolla habilidades para buscar, seleccionar y comunicar información utilizando herramientas tecnológicas con un enfoque crítico.

- **Competencia en comunicación lingüística**

Permite expresar con claridad argumentos estructurados sobre realidades complejas, con base en hechos y datos contrastados.

- **Competencia ciudadana**

Comenta la comprensión de la desigualdad como fenómeno social estructural, promoviendo actitudes de justicia y responsabilidad global.



DESCRIPTION OF THE ACTIVITIES

GRAN IDEA 5 DESIGUALDAD Y POBREZA

ACTIVIDAD 5.2 HISTORIAS DE VIDA EN PAÍSES RICOS EN RECURSOS NATURALES



1 hora
lectiva

- **Competencia en conciencia y compromiso con el desarrollo sostenible**

Relaciona el uso de recursos naturales con los principios de equidad, sostenibilidad y buen gobierno, en conexión con el ODS 10 (reducción de las desigualdades) y el ODS 16 (instituciones sólidas).



DESCRIPTION OF THE ACTIVITIES

GRAN IDEA 6 DESIGUALDAD Y EDUCACIÓN

ACTIVIDAD 6.1 BARRERAS PARA LLEGAR A CLASE



1 hora
lectiva

Herramientas digitales aplicadas en el aula

Línea de tiempo interactiva en Genially Base de datos de la UNESCO. Mapas comparativos de Our World in Data

Descripción de la actividad

Se analiza cómo el acceso a la educación no solo depende de factores económicos, sino también de condicionantes culturales, geográficos o de seguridad. Se contrastarán casos como el de niñas y mujeres que tienen prohibido asistir a la escuela en países con normativas religiosas restrictivas (por ejemplo, Afganistán) y contextos donde los estudiantes deben recorrer rutas peligrosas para acceder a centros escolares (cruces de ríos, trayectos en tirolina o caminos de montaña). Se promueve así una reflexión crítica sobre la desigualdad educativa y sus múltiples dimensiones.

Objetivo

Identificar las barreras estructurales, culturales y geográficas que limitan el



DESCRIPTION OF THE ACTIVITIES

GRAN IDEA 6 DESIGUALDAD Y EDUCACIÓN

ACTIVIDAD 6.1 BARRERAS PARA LLEGAR A CLASE



1 hora
lectiva

acceso a la educación, y reflexionar sobre cómo esas dificultades perpetúan situaciones de desigualdad y exclusión.

Instrucciones

Se ven videos, se exploran mapas interactivos con datos actualizados sobre tasas de escolarización primaria y secundaria, desagregados por género y región. Cada estudiante elige dos países: uno donde se restringe el acceso a las niñas por razones culturales o políticas, y otro donde el acceso está condicionado por dificultades geográficas extremas. Se completa una tabla comparativa señalando tasas de alfabetización, asistencia escolar, diferencias de género y obstáculos identificados. A continuación, se elabora una mini línea de tiempo en Genially con tres hitos clave sobre el avance o retroceso del derecho a la educación en uno de los casos seleccionados. La actividad se cierra con una puesta en común de los aprendizajes, reflexionando sobre cómo garantizar una educación segura, inclusiva y equitativa.



DESCRIPTION OF THE ACTIVITIES

GRAN IDEA 6 DESIGUALDAD Y EDUCACIÓN

ACTIVIDAD 6.1 BARRERAS PARA LLEGAR A CLASE



1 hora
lectiva

Competencias LOMLOE a las que se alinea

- **Competencia ciudadana**

Favorece la comprensión de los derechos humanos y los obstáculos que impiden su ejercicio en distintos contextos del mundo.

- **Competencia digital**

Impulsa el uso crítico de herramientas digitales para el análisis comparativo de datos educativos globales.

- **Competencia en conciencia y compromiso con el desarrollo sostenible**

Relaciona la desigualdad educativa con el ODS 4 (educación de calidad) y el ODS 5 (igualdad de género), promoviendo valores de equidad y justicia global.



DESCRIPTION OF THE ACTIVITIES

GRAN IDEA 6 DESIGUALDAD Y EDUCACIÓN

ACTIVIDAD 6.2 VOCES SILENCIADAS SIN ESCUELA



1 hora
lectiva

Herramientas digitales aplicadas en el aula

Genially o Canva. Vídeos de la Campaña Mundial por la Educación. Aula virtual para compartir reflexiones y presentaciones

Descripción de la actividad

La actividad se centra en analizar cómo determinados colectivos —niñas y mujeres en contextos de exclusión, personas con discapacidad, minorías étnicas o comunidades desplazadas— enfrentan barreras estructurales para acceder a la educación. A través de una investigación guiada y el uso de recursos audiovisuales, cada grupo construye una presentación digital para dar visibilidad a estas realidades silenciadas, explicando causas, consecuencias y propuestas de mejora.

Objetivo

Identificar qué grupos sociales están más afectados por la desigualdad educativa y comprender los factores históricos, culturales, económicos o



DESCRIPTION OF THE ACTIVITIES

GRAN IDEA 6 DESIGUALDAD Y EDUCACIÓN

ACTIVIDAD 6.2 VOCES SILENCIADAS SIN ESCUELA



1 hora
lectiva

políticos que limitan su derecho a una educación de calidad.

Instrucciones

Se conforman grupos de tres estudiantes, a cada uno se le asigna un colectivo específico: niñas en contextos de discriminación de género, personas con discapacidad, minorías étnicas o población desplazada por conflictos. A partir de los vídeos y recursos propuestos, investigan las barreras que enfrentan estos grupos para acceder a la educación y su impacto a largo plazo. Con la información recopilada, diseñan una presentación visual en Genially o Canva que combine datos, testimonios e imágenes ilustrativas. Finalmente, exponen sus trabajos en clase y suben las presentaciones al aula virtual, donde se abrirá un espacio de reflexión colectiva.

Competencias LOMLOE a las que se alinea

- **Competencia en comunicación lingüística**

Favorece la elaboración de mensajes claros, argumentados y coherentes





DESCRIPTION OF THE ACTIVITIES

GRAN IDEA 6 DESIGUALDAD Y EDUCACIÓN

ACTIVIDAD 6.2 VOCES SILENCIADAS SIN ESCUELA



1 hora
lectiva

para exponer ideas sobre realidades sociales complejas.

- **Competencia ciudadana**

Desarrolla la sensibilidad hacia la exclusión social y el conocimiento de los derechos fundamentales, como el acceso a la educación.

- **Competencia en conciencia y compromiso con el desarrollo sostenible**

Relaciona los contenidos con el ODS 4 (educación de calidad) y el ODS 10 (reducción de las desigualdades), fomentando actitudes responsables y solidarias.

- **Competencia digital**

Fomenta el uso ético y creativo de herramientas digitales para la elaboración de contenidos educativos que promuevan el pensamiento crítico.



DESCRIPTION OF THE ACTIVITIES

GRAN IDEA 7 DESIGUALDAD Y ASISTENCIA SANITARIA

ACTIVIDAD 7.1 SALUD Y DESIGUALDAD ENTRE PAÍSES



1 hora
lectiva

Herramientas digitales aplicadas en el aula

Datos actualizados del Banco Mundial y Our World in Data. Google Sheets o Excel para visualización de datos. Pizarra digital del aula para puesta en común.

Descripción de la actividad

Los estudiantes trabajan con indicadores sanitarios reales —como la mortalidad infantil, la esperanza de vida y el acceso a vacunas— comparando países de renta alta y baja. La actividad fomenta la interpretación de datos y el análisis crítico de las desigualdades en salud a nivel global, vinculando estas diferencias con variables económicas y políticas.

Objetivo

Comprender cómo las diferencias en el acceso a servicios de salud evidencian otras formas de desigualdad estructural entre países y afectan directamente al bienestar de las personas.



DESCRIPTION OF THE ACTIVITIES

GRAN IDEA 7 DESIGUALDAD Y ASISTENCIA SANITARIA

ACTIVIDAD 7.1 SALUD Y DESIGUALDAD ENTRE PAÍSES



1 hora
lectiva

Instrucciones

Se accede a fuentes oficiales (Banco Mundial y Our World in Data) para seleccionar al menos tres indicadores sanitarios clave. Cada grupo compara dos países representativos (uno de renta alta y otro de renta baja), construye gráficos comparativos en hojas de cálculo, y elabora una breve interpretación de los resultados. Finalmente, se presenta oralmente el análisis en gran grupo y se genera una reflexión colectiva en la pizarra digital, destacando los factores que explican las desigualdades observadas.

Competencias LOMLOE a las que se alinea

- **Competencia matemática y competencias básicas en ciencia y tecnología**

Favorece el uso de datos estadísticos para interpretar realidades sociales y aplicar herramientas tecnológicas en contextos reales.

- **Competencia ciudadana**

Desarrolla la capacidad de comprender los derechos humanos vinculados



DESCRIPTION OF THE ACTIVITIES

GRAN IDEA 7 DESIGUALDAD Y ASISTENCIA SANITARIA

ACTIVIDAD 7.1 SALUD Y DESIGUALDAD ENTRE PAÍSES



1 hora
lectiva

a la salud y de reflexionar críticamente sobre las desigualdades entre países.

- **Competencia digital**

Promueve el uso responsable de herramientas tecnológicas para la búsqueda, tratamiento y visualización de información.

- **Competencia en conciencia y compromiso con el desarrollo sostenible**

Relaciona los aprendizajes con el ODS 3 (salud y bienestar), fomentando la comprensión de la salud como un derecho universal.



DESCRIPTION OF THE ACTIVITIES

GRAN IDEA 7 DESIGUALDAD Y ASISTENCIA SANITARIA

ACTIVIDAD 7.2 ¿ES UNIVERSAL LA SALUD?



1 hora
lectiva

Herramientas digitales aplicadas en el aula

Canva. Informes oficiales de la Organización Mundial de la Salud (OMS)

Descripción de la actividad

Los estudiantes investigan distintos sistemas sanitarios públicos en el mundo, comparando países con modelos universales de cobertura y otros donde el acceso a la salud depende del nivel socioeconómico. A partir de los datos recogidos, elaboran una infografía digital que refleje el grado de cobertura, los servicios incluidos y el nivel de equidad alcanzado en cada caso.

Objetivo

Analizar de forma crítica cómo las políticas sanitarias influyen en la equidad social y en la garantía del derecho a la salud, promoviendo una comprensión global del acceso desigual a los servicios sanitarios.



DESCRIPTION OF THE ACTIVITIES

GRAN IDEA 7 DESIGUALDAD Y ASISTENCIA SANITARIA

ACTIVIDAD 7.2 ¿ES UNIVERSAL LA SALUD?



1 hora
lectiva

Instrucciones

Se forman grupos y se asignan cuatro países con niveles distintos de cobertura sanitaria (por ejemplo, Suecia, España, Estados Unidos y Nigeria). A partir de informes de la OMS y otras fuentes fiables, los grupos investigan cómo funciona el sistema de salud en cada país, qué servicios están garantizados, cómo se financian y quiénes quedan fuera de la cobertura. Luego, elaboran una infografía comparativa en Canva, destacando los contrastes entre modelos y su impacto en el bienestar social. La actividad finaliza con la presentación de las infografías en clase y una reflexión colectiva sobre el derecho a la salud como derecho humano.

Competencias LOMLOE a las que se alinea

- **Competencia ciudadana**

Favorece la comprensión del derecho a la salud como un pilar básico de la justicia social, promoviendo actitudes críticas y solidarias ante las desigualdades.



DESCRIPTION OF THE ACTIVITIES

GRAN IDEA 7 DESIGUALDAD Y ASISTENCIA SANITARIA

ACTIVIDAD 7.2 ¿ES UNIVERSAL LA SALUD?



1 hora
lectiva

- **Competencia digital**

Permite el uso creativo y responsable de herramientas tecnológicas para la elaboración y comunicación de contenidos.

- **Competencia en conciencia y compromiso con el desarrollo sostenible**

Refuerza la conexión entre salud pública, equidad y sostenibilidad, en el marco del ODS 3 (Salud y bienestar).



DESCRIPTION OF THE ACTIVITIES

GRAN IDEA 8 DESIGUALDAD Y MEDIO AMBIENTE

ACTIVIDAD 8.1 BASURA ELECTRÓNICA Y TERRITORIOS SACRIFICADOS



1 hora
lectiva

Herramientas digitales aplicadas en el aula

Genially para presentaciones visuales, Padlet o pizarra digital colaborativa
Mapas interactivos de la Agencia Europea de Medio Ambiente. Plataformas de datos ambientales como Our World in Data y Naciones Unidas

Descripción de la actividad

La actividad permite identificar cómo determinados países del Sur Global se han convertido en vertederos tecnológicos de países desarrollados. Se analiza el impacto ambiental y humano de la acumulación de residuos electrónicos y de industrias altamente contaminantes, localizadas en zonas habitadas por comunidades vulnerables. Se estudian casos como Ghana, Nigeria, Bangladesh o India, donde los efectos de la contaminación son especialmente graves.

Objetivo

Comprender la relación directa entre desigualdad económica y daño



DESCRIPTION OF THE ACTIVITIES

GRAN IDEA 8 DESIGUALDAD Y MEDIO AMBIENTE

ACTIVIDAD 8.1 BASURA ELECTRÓNICA Y TERRITORIOS SACRIFICADOS



1 hora
lectiva

medioambiental, reconociendo cómo la gestión desigual de los residuos y la externalización de la contaminación profundizan la injusticia global.

Instrucciones

Se accede a mapas digitales y recursos audiovisuales que muestran los principales focos de contaminación industrial y acumulación de residuos electrónicos en el planeta. Cada grupo escoge un caso (por ejemplo, Agbogbloshie en Ghana, uno de los mayores vertederos electrónicos del mundo) y analiza quiénes son los principales responsables de esa situación, qué consecuencias tiene para la salud y el medio ambiente, y por qué estos territorios son más vulnerables. A continuación, exponen sus conclusiones en Padlet o en la pizarra digital, reflexionando sobre las responsabilidades globales y las alternativas sostenibles.



DESCRIPTION OF THE ACTIVITIES

GRAN IDEA 8 DESIGUALDAD Y MEDIO AMBIENTE

ACTIVIDAD 8.1 BASURA ELECTRÓNICA Y TERRITORIOS SACRIFICADOS



1 hora
lectiva

Competencias LOMLOE a las que se alinea

- **Competencia en conciencia y compromiso con el desarrollo sostenible**

Ayuda a identificar los efectos del modelo de consumo global sobre el medioambiente y los territorios más empobrecidos.

- **Competencia ciudadana**

Contribuye al desarrollo de una conciencia crítica sobre la responsabilidad compartida y la justicia ecológica internacional.

- **Competencia digital**

Promueve el uso de herramientas digitales para investigar, visualizar y comunicar información ambiental veraz y actualizada.

- **Competencia para aprender a aprender**

Favorece la capacidad de interpretar situaciones complejas, conectar causas y consecuencias, y proponer respuestas transformadoras.



DESCRIPTION OF THE ACTIVITIES

GRAN IDEA 8 DESIGUALDAD Y MEDIO AMBIENTE

ACTIVIDAD 8.2 DESIGUALDAD CLIMÁTICA Y SUS IMPACTOS



1 hora
lectiva

Herramientas digitales aplicadas en el aula

Infografías y mapas interactivos de Naciones Unidas y la Agencia Europea de Medio Ambiente. Base de datos de Our World in Data. Coggle para la elaboración de esquemas digitales

Descripción de la actividad

Los estudiantes investigan cómo el cambio climático afecta de forma desproporcionada a países y comunidades con menor nivel de ingresos, pese a que su contribución a las emisiones globales de gases de efecto invernadero ha sido históricamente mínima. A partir de datos reales y casos concretos, elaboran un esquema digital que muestre las principales causas de esta desigualdad climática, sus efectos sociales y económicos, y propuestas de acción para avanzar hacia una mayor justicia ambiental.



DESCRIPTION OF THE ACTIVITIES

GRAN IDEA 8 DESIGUALDAD Y MEDIO AMBIENTE

ACTIVIDAD 8.2 DESIGUALDAD CLIMÁTICA Y SUS IMPACTOS



1 hora
lectiva

Objetivo

Analizar críticamente las desigualdades en la distribución de responsabilidades e impactos frente al cambio climático, valorando cómo estas diferencias agravan la vulnerabilidad de determinados territorios y poblaciones.

Instrucciones

Se organizan grupos de trabajo que seleccionan un caso de impacto climático (como sequías prolongadas en el Sahel, inundaciones en Bangladesh, ciclones en Mozambique o migraciones por desertificación en América Central). Cada grupo investiga las causas del fenómeno, quiénes se ven más afectados, qué barreras enfrentan para adaptarse y cómo se vincula con su nivel de desarrollo. Recogen la información en un esquema digital con Coggle, identificando causas, consecuencias y posibles respuestas. Presentan sus resultados al grupo clase y reflexionan colectivamente sobre la responsabilidad de los países más emisores y la necesidad de cooperación internacional.



DESCRIPTION OF THE ACTIVITIES

GRAN IDEA 8 DESIGUALDAD Y MEDIO AMBIENTE

ACTIVIDAD 8.2 DESIGUALDAD CLIMÁTICA Y SUS IMPACTOS



1 hora
lectiva

Competencias LOMLOE a las que se alinea

- **Competencia ciudadana**

Permite comprender las responsabilidades colectivas frente al cambio climático y valorar respuestas políticas y sociales desde una perspectiva de justicia global.

- **Competencia digital**

Fomenta la búsqueda, selección, análisis y presentación de información mediante herramientas digitales colaborativas.

- **Competencia en conciencia y compromiso con el desarrollo sostenible**

Profundiza en el análisis de las relaciones entre pobreza, desigualdad y crisis climática, promoviendo un pensamiento crítico sobre el modelo de desarrollo actual.

- **Competencia en comunicación lingüística**

Desarrolla la capacidad de argumentar, presentar ideas con coherencia y expresarse oralmente con claridad durante la exposición del trabajo.



DESCRIPTION OF THE ACTIVITIES

GRAN IDEA 9 DESIGUALDAD Y OBJETIVOS DE DESARROLLO SOSTENIBLE

ACTIVIDAD 9.1 EL ODS 10 EN ACCIÓN



1 hora
lectiva

Herramientas digitales aplicadas en el aula

Página oficial de Naciones Unidas sobre los ODS. Plataforma Procomún. Línea de tiempo interactiva elaborada con Genially.

Descripción de la actividad

Los estudiantes investigan el contenido del ODS 10 sobre reducción de las desigualdades dentro y entre países. A partir de fuentes oficiales, analizan las metas más relevantes del objetivo y recopilan ejemplos concretos de su aplicación en distintos contextos. Con esa información, diseñan una línea de tiempo digital que recoja los principales hitos y avances registrados en los últimos años en algunos países, reflexionando sobre los retos pendientes y los factores que dificultan su cumplimiento.



DESCRIPTION OF THE ACTIVITIES

GRAN IDEA 9 DESIGUALDAD Y OBJETIVOS DE DESARROLLO SOSTENIBLE

ACTIVIDAD 9.1 EL ODS 10 EN ACCIÓN



1 hora
lectiva

Objetivo

Comprender el significado y la importancia del ODS 10, así como sus implicaciones prácticas en la lucha contra la desigualdad global, valorando tanto los avances como las limitaciones reales en su implementación.

Instrucciones

El grupo comienza con una introducción breve sobre el ODS 10 a partir de la documentación oficial disponible en la web de Naciones Unidas. A continuación, cada estudiante selecciona tres metas del objetivo y localiza ejemplos reales —por país o región— que evidencien progresos concretos, retrocesos o estancamientos. Posteriormente, organiza estos datos en una línea de tiempo digital creada con Genially, indicando año, país, acción o política desarrollada y su impacto. La línea de tiempo se presenta en el aula virtual y se abre un breve espacio de reflexión en gran grupo sobre las desigualdades que aún persisten a pesar de los compromisos asumidos por los Estados.



DESCRIPTION OF THE ACTIVITIES

GRAN IDEA 9 DESIGUALDAD Y OBJETIVOS DE DESARROLLO SOSTENIBLE

ACTIVIDAD 9.1 EL ODS 10 EN ACCIÓN



1 hora
lectiva

Competencias LOMLOE a las que se alinea

- **Competencia ciudadana**

Favorece la comprensión de los derechos humanos, la equidad social y la necesidad de una implicación activa para reducir las desigualdades.

- **Competencia digital**

Promueve la búsqueda de información fiable, el uso crítico de recursos digitales y la comunicación visual eficaz mediante herramientas interactivas.

- **Competencia en conciencia y compromiso con el desarrollo sostenible**

Sitúa la desigualdad como un desafío clave para la sostenibilidad y refuerza la visión global e interdependiente de los problemas sociales.

- **Competencia personal, social y de aprender a aprender**

Fomenta la autonomía en el aprendizaje, la organización de la información y la reflexión crítica sobre los propios conocimientos y valores.



DESCRIPTION OF THE ACTIVITIES

GRAN IDEA 9 DESIGUALDAD Y OBJETIVOS DE DESARROLLO SOSTENIBLE

ACTIVIDAD 9.2 CONECTANDO DESIGUALDAD CON OTROS ODS



1 hora
lectiva

Herramientas digitales aplicadas en el aula

Canva Educativo. Recursos gráficos oficiales de Naciones Unidas. Padlet colaborativo.

Descripción de la actividad

Los estudiantes analizan cómo la desigualdad afecta el cumplimiento de otros Objetivos de Desarrollo Sostenible distintos al ODS 10. Para ello, elaboran una infografía digital que muestre las conexiones entre la desigualdad y dos ODS seleccionados, proponiendo líneas de acción para avanzar en su cumplimiento. Esta actividad fomenta la comprensión de los ODS como un sistema interconectado en el que la desigualdad actúa como un obstáculo transversal para el desarrollo sostenible.



DESCRIPTION OF THE ACTIVITIES

GRAN IDEA 9 DESIGUALDAD Y OBJETIVOS DE DESARROLLO SOSTENIBLE

ACTIVIDAD 9.2 CONECTANDO DESIGUALDAD CON OTROS ODS



1 hora
lectiva

Objetivo

Identificar la interdependencia entre el ODS 10 y otros objetivos de la Agenda 2030, analizando cómo la desigualdad social y económica incide en su cumplimiento y proponiendo acciones que promuevan la equidad global.

Instrucciones

En grupos, los estudiantes seleccionan dos ODS distintos al número 10, preferiblemente vinculados a salud, educación, igualdad de género, trabajo decente o acción climática. Investigan cómo la desigualdad condiciona el cumplimiento de esos objetivos en distintos países o contextos, utilizando fuentes oficiales como Naciones Unidas, Our World in Data o informes del PNUD. A partir de esta investigación, elaboran una infografía digital en Canva que incluya datos relevantes, una explicación visual de las conexiones y una propuesta de acción concreta. Las infografías se comparten en el aula virtual a través de Padlet y se realiza un breve debate sobre los aprendizajes obtenidos.



DESCRIPTION OF THE ACTIVITIES

GRAN IDEA 9 DESIGUALDAD Y OBJETIVOS DE DESARROLLO SOSTENIBLE

ACTIVIDAD 9.2 CONECTANDO DESIGUALDAD CON OTROS ODS



1 hora
lectiva

Competencias LOMLOE a las que se alinea

- **Competencia en comunicación lingüística**

Favorece la expresión escrita clara, la argumentación y la exposición estructurada de ideas complejas en un formato comprensible.

- **Competencia digital**

Desarrolla el uso autónomo de herramientas tecnológicas para crear contenido visual e informativo, así como el manejo de plataformas colaborativas.

- **Competencia ciudadana**

Promueve el análisis crítico de los desafíos globales, la reflexión sobre la equidad y la implicación activa en la construcción de sociedades más justas.

- **Competencia en conciencia y compromiso con el desarrollo sostenible**

Profundiza en la comprensión de la Agenda 2030 y fomenta la capacidad de interpretar los ODS de forma integrada, identificando barreras y soluciones.



DESCRIPTION OF THE ACTIVITIES

GRAN IDEA 10 DESIGUALDAD Y SOCIEDAD CIVIL

ACTIVIDAD 10.1 **¿QUÉ PUEDE HACER LA CIUDADANÍA?**



1 hora
lectiva

Herramientas digitales aplicadas en el aula

Páginas oficiales de Cruz Roja, Cáritas o AECID, Jamboard o pizarra digital.
Canva para creación de cartel colaborativo.

Descripción de la actividad

Los estudiantes investigan qué tipo de acciones llevan a cabo diferentes organizaciones sociales en la lucha contra las desigualdades globales. A partir del análisis de casos reales de participación ciudadana, reflexionan sobre el papel que puede tener cada persona en su entorno. Como producto final, elaboran un cartel digital con mensajes y propuestas de acción local orientadas al compromiso social.

Objetivo

Comprender el papel activo de la sociedad civil y de la ciudadanía en la



DESCRIPTION OF THE ACTIVITIES

GRAN IDEA 10 DESIGUALDAD Y SOCIEDAD CIVIL

ACTIVIDAD 10.1 ¿QUÉ PUEDE HACER LA CIUDADANÍA?



1 hora
lectiva

transformación social, valorando su capacidad para incidir en la reducción de las desigualdades y fomentar la justicia global.

Instrucciones

En pequeños grupos, los estudiantes acceden a páginas web oficiales como Cruz Roja, Cáritas o la Agencia Española de Cooperación Internacional para el Desarrollo (AECID), donde seleccionan al menos tres iniciativas concretas que actúan contra las desigualdades sociales o económicas. Tras esta búsqueda, formulan una propuesta de acción local viable desde el entorno escolar o comunitario, reflexionando sobre el impacto que podría tener. Finalmente, diseñan un cartel digital en Canva donde recogen sus mensajes clave y su propuesta, el cual se compartirá en el aula o en un espacio común del centro educativo.



DESCRIPTION OF THE ACTIVITIES

GRAN IDEA 10 DESIGUALDAD Y SOCIEDAD CIVIL

ACTIVIDAD 10.1 **¿QUÉ PUEDE HACER LA CIUDADANÍA?**



1 hora
lectiva

Competencias LOMLOE a las que se alinea

- **Competencia ciudadana**

Impulsa el desarrollo de una conciencia social crítica y fomenta la implicación activa en la vida democrática y comunitaria.

- **Competencia en conciencia y compromiso con el desarrollo sostenible**

Permite analizar causas y consecuencias de las desigualdades globales y elaborar respuestas colectivas coherentes con los principios de justicia y sostenibilidad.

- **Competencia digital**

Promueve el uso responsable y creativo de herramientas digitales para comunicar ideas y fomentar la participación social.

- **Competencia personal, social y de aprender a aprender**

Favorece el trabajo cooperativo, la escucha activa y la toma de decisiones compartidas, desarrollando habilidades para la autonomía y la autorregulación.



DESCRIPTION OF THE ACTIVITIES

GRAN IDEA 10 DESIGUALDAD Y SOCIEDAD CIVIL

ACTIVIDAD 10.2 CREAR UNA CAMPAÑA ESCOLAR CONTRA LA DESIGUALDAD



1 hora
lectiva

Herramientas digitales aplicadas en el aula

Genially o PowerPoint. Aula virtual del centro. Repositorio Procomún para la rúbrica de evaluación

Descripción de la actividad

Los estudiantes diseñan una campaña digital de sensibilización sobre la desigualdad global, dirigida al resto del alumnado del centro educativo. A partir de los conocimientos adquiridos, seleccionan un mensaje claro y lo presentan en un formato visual e impactante. La actividad culmina con la difusión del mensaje en el aula virtual o en un espacio visible del colegio, promoviendo la reflexión colectiva.

Objetivo

Trasladar el aprendizaje sobre la desigualdad a una acción comunicativa concreta, desarrollando habilidades de expresión, creatividad y compromiso



DESCRIPTION OF THE ACTIVITIES

GRAN IDEA 10 DESIGUALDAD Y SOCIEDAD CIVIL

ACTIVIDAD 10.2 CREAR UNA CAMPAÑA ESCOLAR CONTRA LA DESIGUALDAD



1 hora
lectiva

social a través de una campaña escolar de sensibilización.

Instrucciones

Organizados en grupos, los estudiantes eligen un tema específico vinculado a la desigualdad (como acceso a la salud, a la educación o brechas económicas globales) y definen un mensaje central claro y directo. A partir de ese mensaje, diseñan una campaña digital utilizando Genially o PowerPoint, que incluya elementos visuales, datos breves y una llamada a la acción. Una vez finalizada, la campaña se comparte en el aula virtual o se imprime para exponerla en espacios comunes del centro. Finalmente, cada grupo evalúa su propio trabajo y el de sus compañeros a través de una rúbrica adaptada del repositorio educativo Procomún.



DESCRIPTION OF THE ACTIVITIES

GRAN IDEA 10 DESIGUALDAD Y SOCIEDAD CIVIL

ACTIVIDAD 10.2 CREAR UNA CAMPAÑA ESCOLAR CONTRA LA DESIGUALDAD



1 hora
lectiva

Competencias LOMLOE a las que se alinea

- **Competencia en comunicación lingüística**
Desarrolla la capacidad para transmitir ideas de forma clara, coherente y con intención persuasiva en un contexto real.
- **Competencia digital**
Fomenta el uso crítico y creativo de herramientas tecnológicas para la comunicación social.
- **Competencia ciudadana**
Potencia la participación activa en iniciativas que promuevan la igualdad y la transformación social en el entorno más cercano.
- **Competencia personal, social y de aprender a aprender**
Refuerza el trabajo colaborativo, la reflexión sobre el aprendizaje propio y la toma de decisiones colectivas.

C.

RECURSOS PARA UTILIZAR EN CLASE





RESOURCES TO BE USED IN THE CLASSROOM

ACTIVIDAD 0.1 y 0.3 (Evaluación inicial y final)

S – SÉ Lo que ya sé	V – ME GUSTARÍA Lo que me gustaría saber	A-APRENDIDO Lo que aprendí

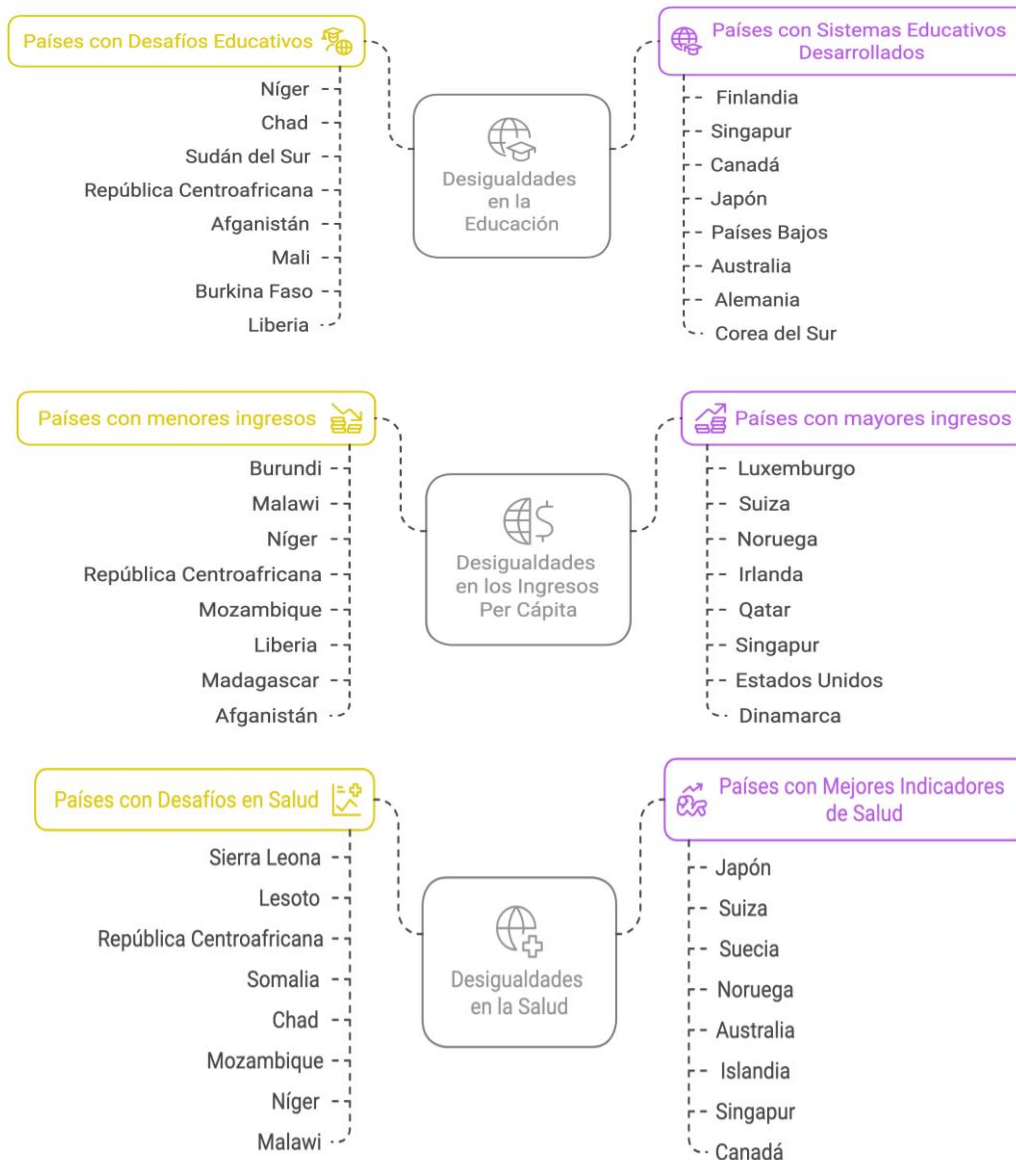
Le immagini che seguono possono essere stampate oppure possono essere proiettate grazie al link presente sotto ognuna di esse. Ognuna contiene il riferimento alla rispettiva attività



RESOURCES TO BE USED IN THE CLASSROOM

ACTIVIDAD 1.1 RADIOGRAFÍA GLOBAL DE LA DESIGUALDAD

DESIGUALDADES EDUCACIÓN, INGRESO, SALUD





RESOURCES TO BE USED IN THE CLASSROOM

ACTIVIDAD 2.1 ¿DESDE CUÁNDO EXISTE LA DESIGUALDAD?

ORIGEN DE LAS DESIGUALDADES GLOBALES



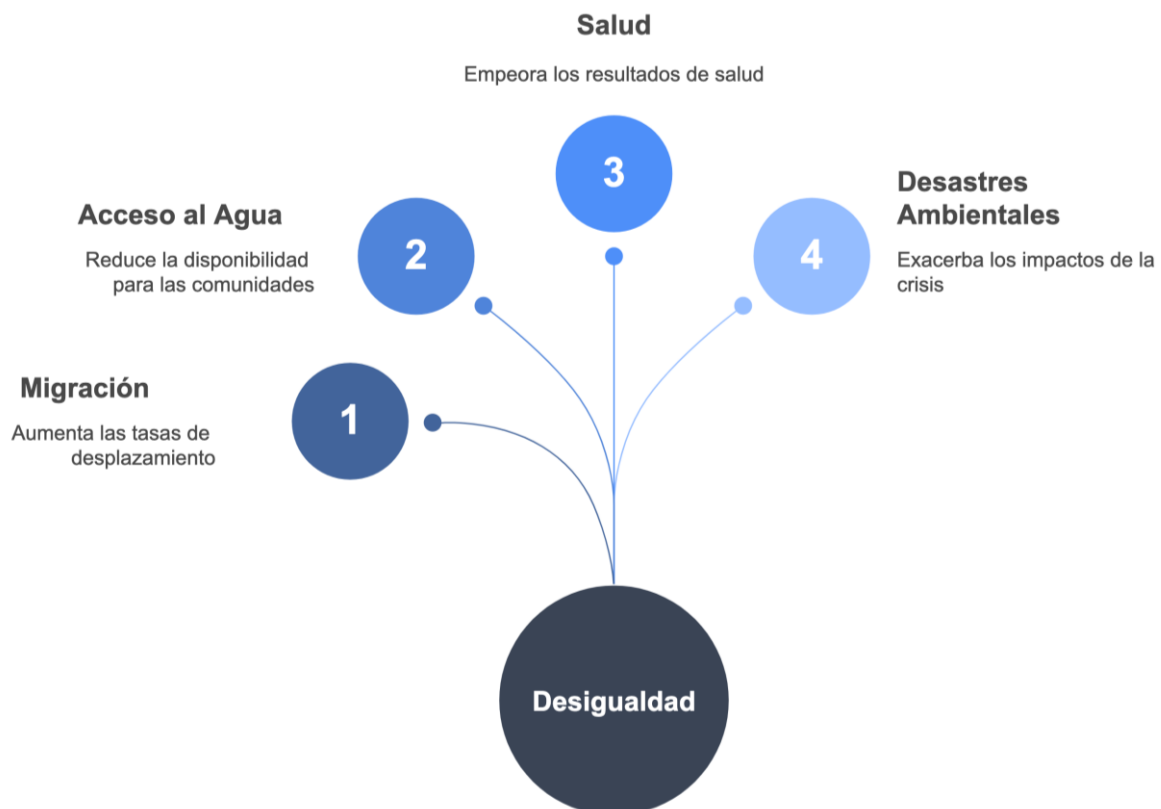
La desigualdad global puede rastrearse hasta las primeras civilizaciones, donde la acumulación de recursos y el acceso a tierras fértiles crearon disparidades entre grupos sociales. Con el surgimiento de sociedades más complejas, como las civilizaciones mesopotámicas, egipcias y griegas, se establecieron jerarquías que favorecían a las élites, mientras que las clases trabajadoras y los esclavos eran marginados.



RESOURCES TO BE USED IN THE CLASSROOM

ACTIVIDAD 4.1 LA DESIGUALDAD AMPLIFICA LAS CRISIS GLOBALES

LA DESIGUALDAD AMPLIFICA LAS CRISIS GLOBALES



Guía para la elaboración de un esquema visual que vincule la desigualdad con problemas globales como la migración, el acceso al agua, la salud y los desastres ambientales. A través del análisis de casos reales, se busca que los estudiantes comprendan cómo las desigualdades actúan como factores amplificadores de otras crisis globales, fomentando una visión crítica e interdependiente del mundo actual.



RESOURCES TO BE USED IN THE CLASSROOM

ACTIVIDAD 5.1 POBREZA ABSOLUTA Y POBREZA RELATIVA

POBREZA ABSOLUTA Y POBREZA RELATIVA A NIVEL GLOBAL



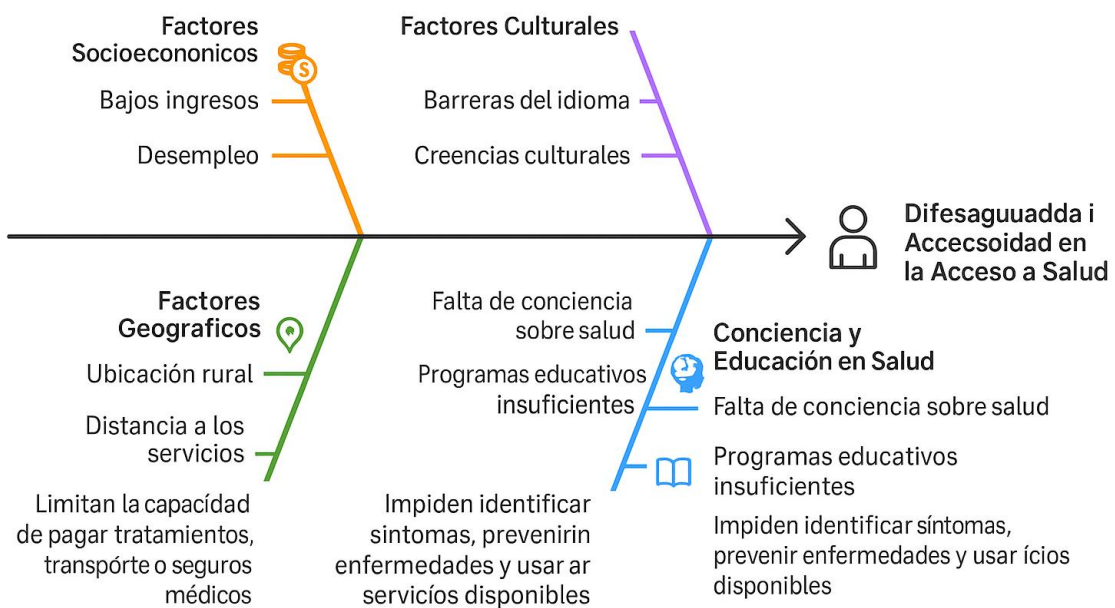
Tanto la pobreza absoluta como la pobreza relativa son problemas significativos que requieren atención y acción a nivel global. Mientras que la pobreza absoluta exige una respuesta inmediata para satisfacer las necesidades básicas de las personas, la pobreza relativa plantea desafíos a largo plazo relacionados con la equidad y la justicia social. Abordar estas formas de pobreza es esencial para construir sociedades más justas y sostenibles, y para garantizar que todas las personas tengan la oportunidad de vivir con dignidad y bienestar.



RESOURCES TO BE USED IN THE CLASSROOM

ACTIVIDAD 7.2 ¿ES UNIVERSAL LA SALUD?

DESIGUALDAD EN EL ACCESO A LA SALUD



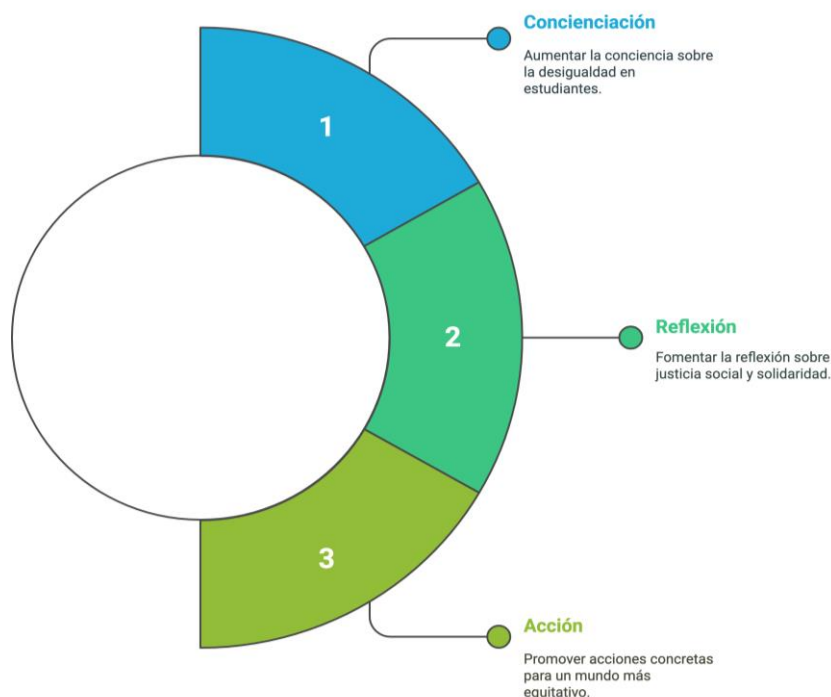
La desigualdad en el acceso a la salud se manifiesta en múltiples formas, incluyendo factores socioeconómicos, geográficos y culturales. Las personas que viven en áreas rurales, aquellas con bajos ingresos o pertenecientes a minorías étnicas suelen enfrentar mayores obstáculos para acceder a servicios de salud. Además, la falta de información y educación sobre salud puede agravar aún más esta situación.



RESOURCES TO BE USED IN THE CLASSROOM

ACTIVIDAD 10.2 CREAR UNA CAMPAÑA ESCOLAR CONTRA LA DESIGUALDAD

DESEMPAQUETANDO LA CAMPAÑA ESCOLAR CONTRA LA DESIGUALDAD



Se presenta una propuesta para una campaña escolar que busca concienciar y combatir la desigualdad en nuestra sociedad. La desigualdad es un fenómeno que afecta a diversas áreas, incluyendo la economía, la educación y la salud, y es fundamental que los jóvenes se involucren en la lucha por un mundo más equitativo. Esta campaña tiene como objetivo fomentar la reflexión y la acción entre los estudiantes, promoviendo valores de justicia social y solidaridad

Lead Partner



Project Partners



Programming period 2023-2027



Co-funded by the
European Union
under the DEAR Programme